



Autores: Buenos Aires. Suprema Corte de Justicia

Título: Estadísticas 1993

Buenos Aires. Suprema Corte de Justicia (1994). Estadísticas 1994. La Plata : Procuración General. Departamento de Estadísticas]

Documento disponible para consulta y descarga en la Biblioteca Digital y Repositorio Institucional de la Suprema Corte de Justicia de Buenos Aires. [<http://repositorio.scba.gov.ar>]

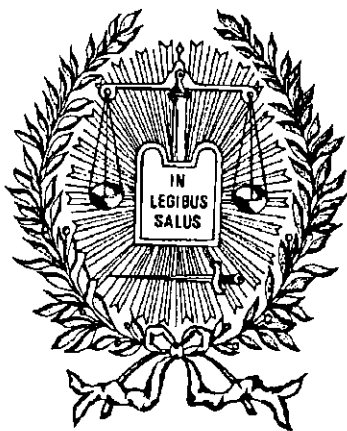
Consultas a repositorio@scba.gov.ar



Esta obra está bajo licencia 2.5 de Creative Commons Argentina. Atribución-No comercial-Sin obras derivadas 2.5

**PODER JUDICIAL
SUPREMA CORTE DE JUSTICIA
DE LA PROVINCIA DE BUENOS AIRES**

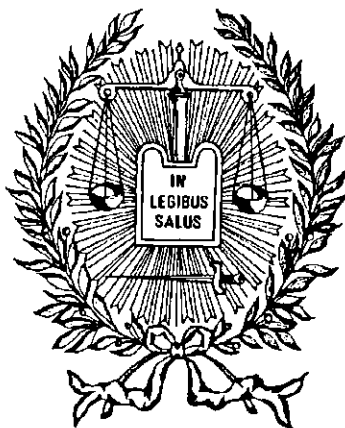
**ESTADISTICAS
1993**



PROCURACION GENERAL
DEPARTAMENTO DE ESTADISTICAS

**PODER JUDICIAL
SUPREMA CORTE DE JUSTICIA
DE LA PROVINCIA DE BUENOS AIRES**

**ESTADISTICAS
1993**



PROCURACION GENERAL
DEPARTAMENTO DE ESTADISTICAS

SUPREMA CORTE DE JUSTICIA DE BUENOS AIRES

Presidente	Dr. EMILIO RODRIGUEZ VILLAR
Vicepresidente	Dr. MIGUEL AMILCAR MERCADER
Ministro Decano	Dr. ANTONINO CARLOS VIVANCO
Ministros	Dr. JUAN MANUEL SALAS
	Dr. ERNESTO VICTOR GHIONE
	Dr. ALBERTO OBDULIO PISANO
	Dr. HECTOR NEGRI
	Dr. GUILLERMO DAVID SAN MARTIN
	Dr. ELIAS HOMERO LABORDE
Procurador General	Dr. FRANCISCO EDUARDO PENA
Subprocurador General	Dr. LUIS MARTIN NOLFI

DEPARTAMENTO DE ESTADISTICAS DE LA PROCURACION GENERAL

Cra. Olga Beatriz Díaz	Jefe
Cra. Susana Beatriz Marchabalo	Sub jefe

CONTENIDO

PAG.

INTRODUCCION	7
Capítulo I - Resumen de las Causas Iniciadas -1973 a 1993, por Fuero e Instancia, en el total de la Provincia	9
Capítulo II - Actividad de la Suprema Corte y Procuración General - Año1993	17
Capítulo III - Cámaras de Apelación en lo Civil y Comercial - Año 1993. Expedientes iniciados, Sentencias y Promedios - Materias de causa.	21
Capítulo IV - Cámaras de Apelación en lo Criminal y Correccional - Año 1993 Expedientes Iniciados, Sentencias y Promedios - Materias de causa - Juicios Orales.....	27
Capítulo V - Juzgados en lo Civil y Comercial - Año 1993. Causas Iniciadas, Sentencias y Promedios - Materias "de Familia" - Otras materias de causa - "Informaciones Sumarias y Venias Supletorias" - Análisis de la materia "Apremios"	35
Capítulo VI - Juzgados en lo Criminal y Correccional - Año 1993. Causas Iniciadas, Sentencias y Promedios - Materias de Causas Criminales y Correccionales - Apelaciones Contravencionales	49
Capítulo VII - Tribunales de Menores - Año 1993. Causas Iniciadas, Asistenciales, Penales y Promedios - Materias de Causa - Menores internados	63
Capítulo VIII - Causas Iniciadas - Por Partido - Año 1993. Causas Civiles y Comerciales - Penales y de Menores, por Departamento y Partido de Origen	71
Capítulo IX - Causas Iniciadas por Mes - Año 1993. Por Fuero e Instancia, en el Total de la Provincia	83
Capítulo X - Tribunales de Trabajo - Año 1993. Causas Iniciadas - Laborales - Rurales y Promedios - Materias de Causa - Causas Iniciadas por Sede y Partido de Origen	87

Capítulo XI - Justicia de Paz Letrada - Año 1993. Causas Iniciadas y otras tramitaciones, por Materia y Juzgado.....	103
Capítulo XII - Actividad en Asesorías Periciales, Mandamientos y Notificaciones	113
Capítulo XIII - Litigiosidad, Población, Mapa Judicial y Dependencias - Año 1993. Litigiosidad absoluta - Población - Densidad - Mapa y Dependencias Judiciales. Cálculos de actuación de nuevos Organos Judiciales.....	121
Capítulo XIV - Causas Iniciadas Primer Semestre de 1994	133

INTRODUCCION

Con "Estadísticas 1993" que documenta los principales aspectos de la gestión de la justicia provincial en este período, son ya 21 años de una serie cronológica ininterrumpida de informaciones que se fueron plasmando en las respectivas publicaciones.

Es el Departamento de Estadísticas dependiente de la Procuración General responsable de esta publicación, la que es la culminación de toda una serie de procesos que se inician con la recolección mensual de las informaciones a nivel de cada dependencia judicial, pasando por el análisis particularizado y el procesamiento final.

Los recursos son aún limitados siendo que, por ejemplo, se recurre al envío por correo de tan voluminosa información originada en tantas sedes judiciales.

También la centralización en un solo punto, atenta a veces contra la necesaria oportunidad de las encuestas. De todos modos al nivel de análisis a que se recurre permite respaldar la homogeneidad y exactitud para cada una de las variables estadísticas que se consideran.

Los cambios estructurales y jurisdiccionales que ocurrieron en todos estos años atentan también contra la uniformidad de los criterios informativos que permiten luego comparaciones válidas.

Para ello se ha tratado de conciliar en todas las formas posibles esas modificaciones para que el resultado sea compatible.

Así es que, pese a la dispersión geográfica, la variedad temática que determinan los distintos fueros e instancias y las modalidades de trabajo individual, se estima que este aporte técnico que produce el Departamento de Estadísticas, cuenta con la suficiente representatividad como para constituirse en una base firme de evaluación en la temática que nos ocupa.

CAPITULO I
RESUMEN DE CAUSAS INICIADAS
1973 - 1993

RESUMEN DE CAUSAS INICIADAS AÑOS 1973 - 1993

Cámaras en lo Civil y Comercial: Esta serie se inicia en 1976 y muestra un movimiento variable pero moderado. Desde 1991 tiene tendencia creciente.

Cámaras en lo Criminal y Correccional: La secuencia muestra una curva creciente en general, lo que se confirma aún más en los últimos tres años.

Juzgados en lo Civil y Comercial: Inestable en su dirección, la curva que representa las causas iniciadas tuvo sus valores mínimos en 1985/1984 y 1991/1990 y los máximos se dieron en 1978 y 1981. Desde 1991 la serie es creciente sin alcanzar los valores máximos antes registrados. En 1993 se da un valor similar al registrado en 1973.

Juzgados en lo Criminal y Correccional: La serie tiene una curva descendente desde 1973 a 1980 y comienza un crecimiento muy marcado a partir de allí, llegando en 1993 (valor máximo) a triplicar los valores mínimos que se dieron en los años 1978/80. Desde 1988 hasta julio 1993, estos Juzgados funcionaron con competencia separada: Criminal / Correccional. Desde julio de 1993 vuelven a unificarse. En todos los casos las cifras incluyen las Apelaciones Contravencionales, que afectan en más del 10% estos registros. (15,9 % en 1993)

Tribunales de Menores: Es una serie de crecimiento permanente, llegando a su valor máximo en 1993, con cifras que casi triplican las de 1975 (Valor mínimo).

Tribunales de Trabajo: El registro mayor es el de 1993 y el menor está en 1979. La tendencia es ascendente con pocas excepciones. En 1993 se duplican las cifras de 1979.

Justicia de Paz Letrada: Es una serie que se inicia con datos anuales de 1980 y que a partir de 1992 incorpora nuevos juzgados creados por ley 10.571 en partidos del gran Buenos Aires.

CAUSAS INICIADAS
RESUMEN - AÑOS 1973 A 1993

AÑO	CAMARAS DE APELACION		JUZGADOS		TRIBUNALES		Justicia de Paz
	en lo Civil	En lo Penal	CIVILES	PENALES	de Menores	de Trabajo	
1973	-	-	178.455	114.745	17.084	19.328	-
1974	-	-	173.153	110.721	17.935	20.625	-
1975	-	-	164.679	106.609	16.113	22.206	-
1976	19.577	9.749	167.150	103.474	16.710	24.620	-
1977	22.599	9.552	179.081	93.571	17.044	24.890	-
1978	24.042	8.629	198.366	85.339	17.108	21.225	-
1979	25.672	8.086	179.538	80.689	17.915	18.407	-
1980	23.687	7.520	181.211	78.479	19.046	20.050	16.149
1981	22.913	7.577	203.816	98.441	21.670	23.867	25.012
1982	23.163	7.925	185.772	105.219	24.377	22.620	25.278
1983	23.386	8.471	160.144	118.930	25.817	23.292	18.870
1984	23.168	9.902	145.930	144.269	30.614	26.387	19.381
1985	21.963	9.216	129.747	164.739	34.382	29.072	17.033
1986	24.367	11.004	148.628	172.659	34.729	31.410	20.951
1987	26.310	12.418	180.022	186.362	34.418	30.905	22.023
1988	26.266	13.021	174.285	213.861*	38.133	31.470	18.982
1989	24.947	13.207	154.392	242.274*	37.328	32.971	23.848
1990	23.578	12.810	142.762	238.502*	39.019	33.630	22.604
1991	27.098	14.907	140.912	226.600*	38.344	38.238	32.392
1992	27.196	15.903	171.820	229.051*	42.512	33.363	34.604
1993	27.328	16.642	178.420	251.580*	46.621	39.490	40.901

(*) Juzgados en lo Criminal y Correccional

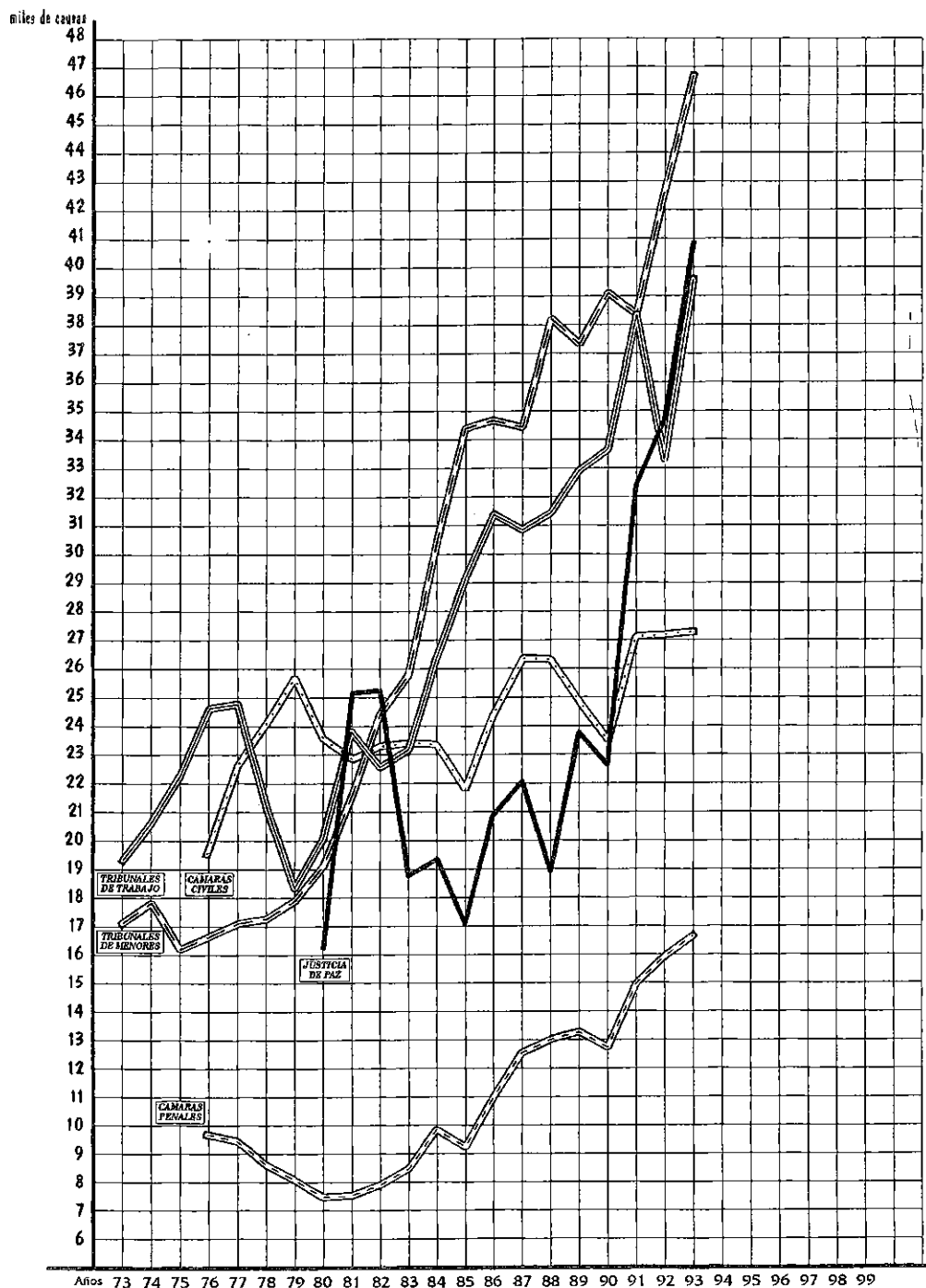
VARIACION PORCENTUAL CON RESPECTO AL AÑO ANTERIOR
RECURSOS Y CAUSAS INICIADAS

AÑO	CAMARAS DE APELACION		JUZGADOS		TRIBUNALES		Justicia de Paz
	en lo Civil	En lo Penal	CIVILES	PENALES (*)	de Menores	de Trabajo	
1973	-	-	-	-	-	-	-
1974	-	-	-3,0	-3,5	5,0	6,7	-
1975	-	-	-4,9	-3,7	-10,2	7,7	-
1976	-	-	1,5	-2,9	3,7	10,9	-
1977	15,4	-2,0	7,1	-9,6	2,0	1,1	-
1978	6,4	-9,7	10,8	-8,8	0,4	-14,7	-
1979	6,8	-6,3	-9,5	-5,4	4,7	-13,3	-
1980	-7,7	-7,0	0,9	-2,7	6,3	8,9	-
1981	-3,3	0,8	12,5	25,4	13,8	19,0	54,9
1982	1,1	4,6	-8,9	6,9	12,5	-5,2	1,1
1983	1,0	6,9	-13,8	13,0	5,9	3,0	-25,4
1984	-0,9	16,9	-8,9	21,3	18,6	13,3	2,7
1985	-5,2	-6,9	-11,1	14,2	12,3	10,2	-12,1
1986	10,9	19,4	14,6	4,8	1,0	8,0	23,0
1987	8,0	12,8	21,1	7,9	-0,9	-1,6	5,1
1988	-0,2	4,9	-3,2	14,8	10,8	1,8	-13,8
1989	-5,0	1,4	-11,4	13,3	-2,1	4,8	25,6
1990	-5,5	-3,0	-7,5	-1,6	4,5	2,0	-5,2
1991	14,9	16,4	-1,3	-5,0	-1,7	13,7	43,3
1992	0,4	6,7	21,9	1,1	10,9	-12,7	6,8
1993	0,5	4,6	3,8	9,8	9,7	18,4	18,2

(*) Se toma en conjunto el fuero Criminal y Correccional

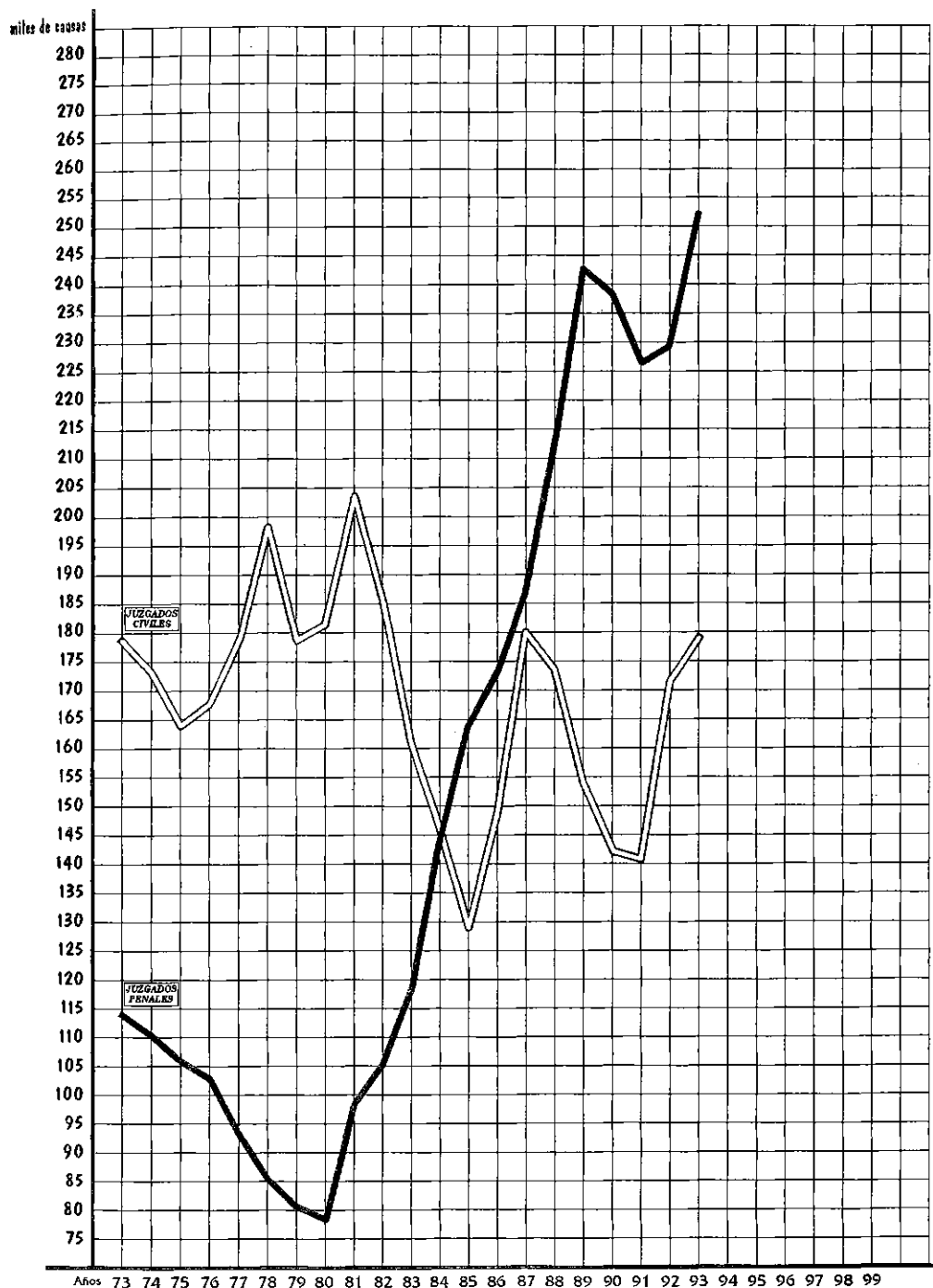
Causas Iniciadas

Resumen Años 1973 -1993



Causas Iniciadas

Resumen Años 1973 -1993



CAPITULO II
SUPREMA CORTE DE JUSTICIA
Y PROCURACION GENERAL

SUPREMA CORTE DE JUSTICIA Y PROCURACION GENERAL
AÑO 1993

Los recursos que ingresaron a la Suprema Corte de Justicia por la **Secretaría de Actuación Judicial**, totalizaron 2.744, cifra levemente superior a la de 1992 (+2,6%).

Analizando el fuero a que correspondieron, se advierte aumento en los ingresos de lo "Penal" y disminución en lo "civil" y en "laboral".

A través de la **Secretaría de Demandas Originarias** se promovieron 728 juicios. (cifra inferior a la de 1992).

La **Procuración General** recibió en total 1.801 expedientes y su actuación demuestra importante aumento; más destacado en el Fuero Penal que en las otras competencias.

SUPREMA CORTE DE JUSTICIA
AÑO 1993

RECURSOS INICIADOS Y JUICIOS PROMOVIDOS

por Secretaría de Actuación Judicial	Recursos Entrados
Causas Civiles	710
Causas Penales	672
Causas Laborales	701
Recursos de Queja	489
Cuestiones de Competencia	172
TOTAL	2.744

por Secretaría de Demandas Originarias	Juicios Promovidos
Demandas Contencioso - Administrativas	537
Conflicto de Poderes	14
Competencia Art. 6º	126
Demandas de Inconstitucionalidad	51
TOTAL	728

Procuración General	Exptes. Entrados
Expedientes Civiles	200
Expedientes Penales	736
Expedientes Laborales	66
Demandas Contencioso-Administrativas	10
Conflictos de Poder	5
Demandas de Inconstitucionalidad	12
Sobreseimientos	74
Denuncias	40
Expedientes de Secretaría General	623
Recurso Federal	35
TOTAL	1.801

CAPITULO III
CAMARAS DE APELACION EN LO CIVIL
Y COMERCIAL

CAMARAS DE APELACION EN LO CIVIL Y COMERCIAL Año 1993

Prácticamente sin variantes en la cifras del total de recursos iniciados, se presenta el año 1993 en relación a 1992. Individualmente se destacan aumentos en Pergamino y B. Blanca (+16 y + 15% respectivamente) y disminuciones en Zárate-Campana (-27%) y San Nicolás (-12%).

No funcionaron las sedes de Quilmes y La Matanza para el fuero Civil y Comercial (1ra. y 2da. Instancia). Cuando funcionen afectarán actividad en las Cámaras de La Plata y Morón.

El "promedio por Juez" de Recursos iniciados en el total de la Provincia fue de 342. Los Jueces de Mar del Plata y Lomas de Zamora tuvieron el mayor promedio de recepción superando los 600 recursos anuales. El gráfico que incluye este capítulo representa los "promedios por Juez" a nivel Departamental, permitiendo la comparación entre ellos.

Atendiendo a la clase de recursos interpuestos, se mantuvo similar situación que en el año anterior, predominando, las "Resoluciones" sobre "Sentencias y Apelación de Honorarios".

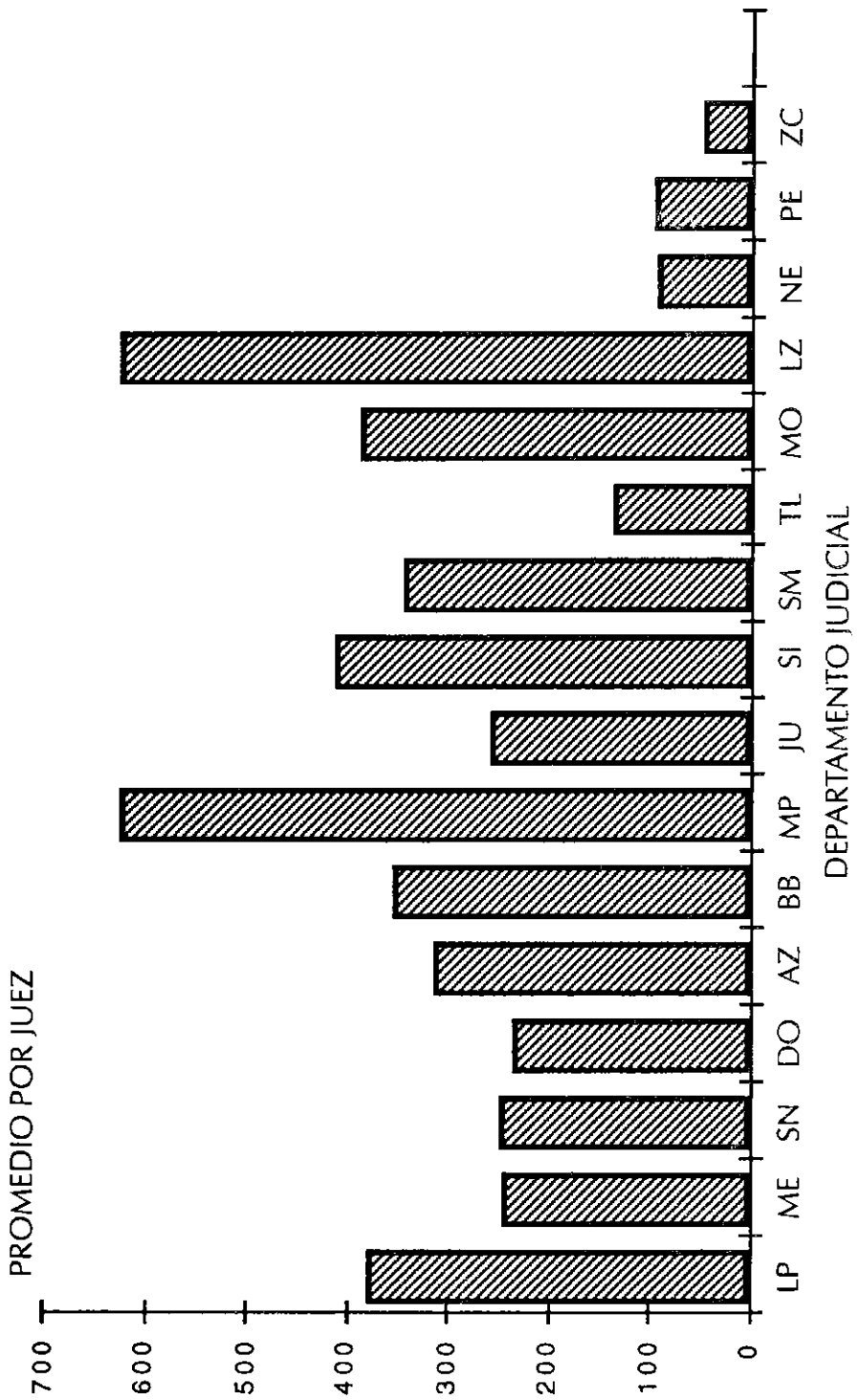
Las materias principales fueron en "Sentencias" : Daños y Perjuicios (52%); en Resoluciones: Cobro Ejecutivo (20%); en Apelación de Honorarios también Daños y Perjuicios (28%). Estas relaciones son con respecto al total de los recursos de cada clase en particular.

CAMARAS DE APELACION EN LO CIVIL Y COMERCIAL

AÑO 1993

DEPARTAMENTO	EXPTES. INICIADOS		SENTENCIAS		JUECES
	TOTAL	PROMEDIO POR JUEZ	TOTAL	PROMEDIO POR JUEZ	
LA PLATA	5.269	376	1.450	103	14
MERCEDES	1.453	242	539	90	6
SAN NICOLAS	732	244	236	79	3
DOLORES	698	233	400	133	3
AZUL	929	310	232	77	3
BAHIA BLANCA	2.114	352	498	83	6
MAR DEL PLATA	3.734	622	950	158	6
JUNIN	764	255	293	98	3
SAN ISIDRO	2.456	409	699	116	6
SAN MARTIN	2.052	342	925	154	6
TRENQUE LAUQUEN	398	133	188	63	3
MORON	2.311	385	824	137	6
LOMAS DE ZAMORA	3.731	622	730	122	6
NECOCHEA	271	90	74	25	3
PERGAMINO	281	94	89	30	3
QUILMES	-	-	-	-	-
ZARATE - CAMPANA	135	45	62	21	3
TOTAL	27.328	342	8.189	102	80

**PROMEDIO DE CAUSAS 1993
CAMARA CIVIL Y COMERCIAL**



**MATERIAS DE LOS EXPEDIENTES INICIADOS
EN CAMARAS DE APELACION EN LO CIVIL Y COMERCIAL
AÑO 1993**

	Sentencias	Resoluciones	Apelación Honorarios	TOTAL
Acción de Amparo	23	110	19	152
Alimentos	34	389	237	660
Apremio	39	374	1.171	1.584
Cobro de Alquileres	36	194	91	321
Cobro Ejecutivo	263	2.073	753	3.089
Cobro Hipotecario	18	114	37	169
Cobro de Pesos	515	557	317	1.389
Concurso Civil	12	103	74	189
Consignación	66	44	47	157
Cumplimiento de Contrato	246	172	150	568
Daños y Perjuicios	3.793	1.239	2.702	7.734
Desalojo	583	393	315	1.291
Disolución de Sociedad	28	35	15	78
División de Condominio	47	48	33	128
Divorcio Vincular	148	223	319	690
Separación Personal	25	42	60	127
Ejecución de Honorarios	20	157	105	282
Ejecución Prendaria	4	73	36	113
Ejecución Sentencia	6	43	32	81
Embargo e Inhibición	5	27	12	44
Escrituración	108	85	78	271
Expropiación	29	40	28	97
Incidentes	175	901	380	1.456
Interdictos	18	73	37	128
Nulidad	53	77	47	177
Posesión Veinteañal	49	43	49	141
Quejas	9	449	3	461
Quiebras	21	196	67	284
Reinvindicación	75	54	56	185
Rendición de Cuentas	35	55	28	118
Rescisión	20	18	12	50
Restitución	20	17	9	46
Sucesión Ab Intestato	24	322	1.237	1.583
Sucesión Testamentaria	1	34	108	143
Tenencia de Hijos	21	36	29	86
Otros Juicios	709	1.710	837	3.256
TOTAL	7.278	10.520	9.530	27.328

CAPITULO IV
CAMARAS DE APELACION EN LO CRIMINAL
Y CORRECCIONAL

CAMARAS DE APELACION EN LO CRIMINAL Y CORRECCIONAL **Año 1993**

Un total de recursos algo superior a los iniciados en 1992 (+4,6%) se originaron en 1993, en las Cámaras de este fuero.

Se advierte el aumento más importante en la sede de Quilmes (+42,5%), situación que se considera normal dada la fecha de instalación de los Juzgados y de la Cámara, en este Departamento Judicial.

También Morón (+18%) y Lomas de Zamora (+15%) y Zárate-Campana (+14%) incrementaron su movimiento más que la media general. En San Nicolás, B. Blanca, San Isidro y Pergamino hubo disminución de recursos.

En cuanto a la forma de ingreso de los nuevos recursos, los "con sentencia" representaron en el total de lo recibido el 38%; 61% los con "Resolución" y las "Apelaciones de Honorarios" no alcanzaron al 1% (lo que no determina cambios comparativamente con años anteriores).

Entre las materias predominantes de lo ingresado en 1993, se destacan "Robos" (en las Sentencias y en las Apelaciones de Honorarios) y "Hábeas Corpus" (entre los con Resolución).

En los "promedios por Juez" hay predominio destacado solo en San Isidro. (Pueden verse en el gráfico contenido en este capítulo la posición de cada Departamento Judicial). Al funcionar la Sala Segunda de la Cámara de Quilmes disminuirán los valores relativos de los jueces de ese Departamento.

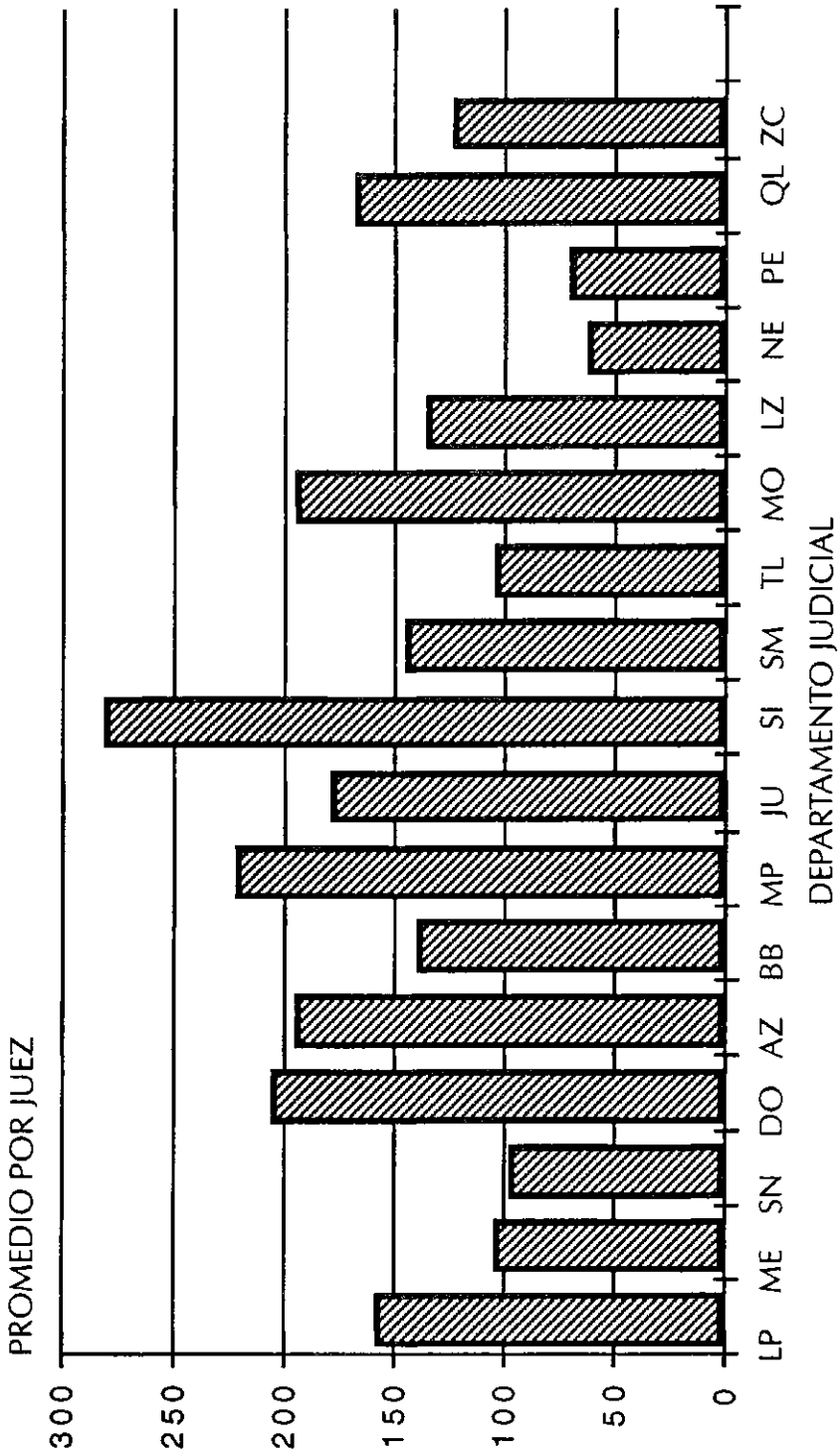
Los Juicios Orales que tuvieron Sentencia en 1993, fueron 322 (habían sido 361 en 1992). Al 31 de diciembre de 1993 había 341 de esos juicios en trámite.

Es en Lomas de Zamora, Morón, Mercedes, San Isidro y San Martín donde se producen la mayor cantidad de estos juicios. (También es donde, obviamente, hay mayor cantidad de casos de homicidios).

CAMARAS DE APELACION EN LO CRIMINAL Y CORRECCIONAL
AÑO 1993

DEPARTAMENTO	EXPTES. INICIADOS		SENTENCIAS		JUECES
	TOTAL	PROMEDIO POR JUEZ	TOTAL	PROMEDIO POR JUEZ	
LA PLATA	2.040	157	745	57	13
MERCEDES	925	103	436	48	9
SAN NICOLAS	290	97	188	63	3
DOLORES	615	205	256	85	3
AZUL	581	194	194	65	3
BAHIA BLANCA	826	138	473	79	6
MAR DEL PLATA	1.991	221	620	69	9
JUNIN	531	177	242	81	3
SAN ISIDRO	2.523	281	741	82	9
SAN MARTIN	1.297	144	534	59	9
TRENQUE LAUQUEN	309	103	110	37	3
MORON	1.744	194	584	65	9
LOMAS DE ZAMORA	1.208	134	504	56	9
NECOCHEA	185	62	72	24	3
PERGAMINO	210	70	125	42	3
QUILMES	1.002	167	221	37	6
ZARATE - CAMPANA	365	122	51	17	3
TOTAL	16.642	162	6.096	59	103

**PROMEDIO DE CAUSAS 1993
CAMARA CRIMINAL Y CORRECCIONAL**



**MATERIAS DE LOS EXPEDIENTES INICIADOS
EN CAMARAS DE APELACION EN LO CRIMINAL Y CORRECCIONAL
AÑO 1993**

	Sentencias	Resoluciones	Apelación Honorarios	TOTAL
Aborto	20	19	-	39
Abuso de Armas	76	69	-	145
Abuso Deshonesto	37	31	-	68
Amenazas	144	226	-	370
Apremios Ilegales	10	17	-	27
Asociación Ilícita	33	32	-	65
Atent. a la Libert. Indiv.	21	15	-	36
Calumnias e Injurias	22	24	4	50
Cheques	30	36	-	66
Daños	84	111	-	195
Defraudación	139	217	6	362
Encubrimiento	106	59	-	165
Estafa	171	198	-	369
Falsificación y Destr. Doc.	30	37	1	68
Falso Testimonio	23	25	-	48
Habeas Corpus	31	1.581	-	1.612
Homicidio	365	204	-	569
Homicidio Culposo	357	267	6	630
Hurto	688	400	3	1.091
Lesiones	554	447	1	1.002
Lesiones Culposas	762	718	13	1.493
Ley 13.944 (Asist. Fam.)	30	25	-	55
Robo	1.773	726	1	2.500
Usurpación de Prop.	38	111	-	149
Violación	108	75	-	183
Otros	750	4.511	24	5.285
TOTAL	6.402	10.181	59	16.642

**CAMARAS DE APELACION
JUICIOS ORALES**

DEPARTAMENTO	EN TRAMITE AL 31-12-93	SENTENCIAS AÑO 1993
LA PLATA	29	29
MERCEDES	26	35
SAN NICOLAS	3	13
DOLORES	6	6
AZUL	4	7
BAHIA BLANCA	8	20
MAR DEL PLATA	14	21
JUNIN	6	5
SAN ISIDRO	42	34
SAN MARTIN	77	32
TRENQUE LAUQUEN	3	3
MORON	18	42
LOMAS DE ZAMORA	64	53
NECOCHEA	3	5
PERGAMINO	2	1
QUILMES	24	21
ZARATE - CAMPANA	13	5
TOTAL	342	332

Estas Sentencias no están incluidas en el 1er. cuadro de este Capítulo IV

CAPITULO V
JUZGADOS EN LO CIVIL Y COMERCIAL

JUZGADOS EN LO CIVIL Y COMERCIAL AÑO 1993

Las Causas que iniciaron estos Juzgados significaron un aumento del 2,8% en relación a las de 1992. La recepción fue mayor en trece de los Departamentos Judiciales y menor en tres (Dolores, Morón y Lomas de Zamora). Las sedes de mayor incremento fueron Bahía Blanca (+55,6%), Necochea (+50,6%) y Tres Arroyos (+47,9%). Disminución importante se observa en Morón (-35,8% por menor ingreso de juicios de Apremios).

El "Promedio por Juez" del total de Causas Iniciadas (primera tabla del Capítulo) marca las mayores tasas en Olavarría, Lomas de Zamora, Mar del Plata, Morón, Necochea, San Isidro, San Martín y Zárate-Campana que superan el promedio general de 1.302 causas (véase gráfico).

Los Juzgados de este fuero creados en La Matanza y Quilmes no funcionaron en 1993. Tampoco los creados en Coronel Suárez y Patagones. En el capítulo XIII se realiza la estimación de causas que se iniciarían en los Juzgados que aún no funcionan.

Las materias que presentaron mayor aumento son: "Cobro Hipotecario" (+122%), "Ejecución Prendaria" (+90,5%), "Concurso Civil" (+64,1%), "Quiebras" (+59,4%), "Cobro Ejecutivo" (+54,4%) y "Acción de Amparo" (+54,2%). Bajaron en forma considerable* "Expropiación" (-58,1%) y "Apremios" (-52,2%). Esta última es totalmente estacional y provoca frecuentes e importante variaciones.

Se detalla en otra tabla (por Departamento Judicial) la materia "Cobro Ejecutivo" que representó el 23,5% del total de las Causas y en otra se analizan los "Apremios".

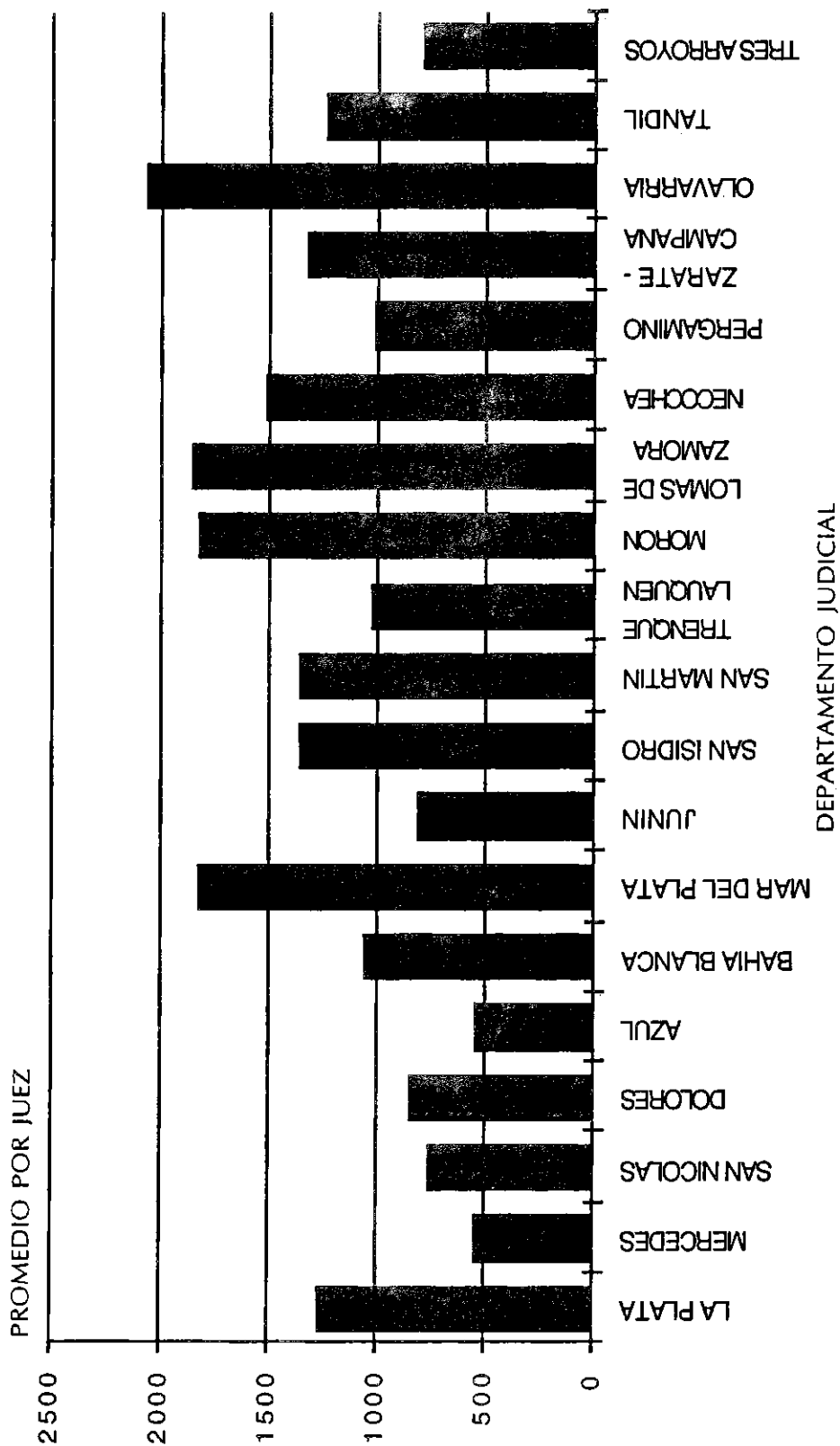
Las Sentencias, incluidas en el primer cuadro del capítulo, son las que se dictan previo llamamiento de autos (no interlocutorias).

Dada la nueva ley de Tribunales de Familia (11453) se realiza un análisis especial de este tema. Completando el Capítulo se agrega un detalle de Informaciones Sumarias y Venias Supletorias que tramitan algunos de los Juzgados de este fuero y que no se incluyen en el total de las causas de los otros cuadros estadísticos.

**JUZGADOS EN LO CIVIL Y COMERCIAL
AÑO 1993**

DEPARTAMENTOS	CAUSAS INICIADAS		SENTENCIAS		JUECES
	TOTAL	PROMEDIO POR JUEZ	TOTAL	PROMEDIO POR JUEZ	
LA PLATA	34.205	1.267	3.034	112	27
MERCEDES	5.533	553	1.200	120	10
SAN NICOLAS	4.547	758	539	90	6
DOLORES	1.695	848	303	152	2
AZUL	2.193	548	300	75	4
BAHIA BLANCA	8.459	1.057	907	113	8
MAR DEL PLATA	18.286	1.829	1.828	183	10
JUNIN	3.275	819	488	122	4
SAN ISIDRO	19.075	1.363	1.828	131	14
SAN MARTIN	16.318	1.360	1.684	140	12
TRENQUE LAUQUEN	2.054	1.027	282	141	2
MORON	21.879	1.823	2.568	214	12
LOMAS DE ZAMORA	26.021	1.859	2.306	165	14
NECOCHEA	3.042	1.521	108	54	2
PERGAMINO	3.047	1.016	320	107	3
ZARATE - CAMPANA	2.644	1.322	364	182	2
OLAVARRIA (Dto. AZUL)	2.075	2.075	93	93	1
TANDIL (Dto. AZUL)	2.485	1.243	154	77	2
TRES ARROYOS (Dto. Ba.Bca.)	1.587	794	176	88	2
TOTAL	178.420	1.302	18.482	135	137

PROMEDIO DE CAUSAS 1993 JUZGADOS CIVILES Y COMERCIALES



**RESUMEN DE TODAS LAS MATERIAS CIVILES Y COMERCIALES
AÑO 1993**

	Cantidad de causas
Materias "de familia" (1)	24.988
OTRAS MATERIAS CIVILES Y COMERCIALES	
Acción de Amparo	538
Acciones Posesorias	34
Apremios	18.662
Ausencia	77
Autorizaciones	779
Cesión de Créditos	10
Cobro de Alquileres	3.287
Cobro Ejecutivo	41.873
Cobro Hipotecario	1.607
Cobro Ordinario de Pesos	5.036
Concurso Civil	461
Concurso Preventivo	35
Consignación	389
Contestación de Estado	2
Cumplimiento de Contrato	895
Daños y Perjuicios	12.280
Desalojo	5.934
Disolución de Sociedad	168
División de Condominio	311
Ejecución de Honorarios	2.411
Ejecución Prendaria	1.023
Ejecución Sentencia	567
Embargo e Inhibición	247
Escrituración	655
Expropiación	104
Incumplimiento Contrato	132
Informaciones	1.267
Inhabilitación	188
Inscripción Declaración Testamentaria	19
Inscripción Registro Público de Comercio	73
Incidentes	4.837
Interdictos	372
Medianería	40
Mensura y Deslinde	1
Nulidad	242
Posesión Veinteañal	890
Petición de Herencia	18
Presunción de Fallecimiento	14
Protocolización	27
Quejas	20
Quiebras	1.041
Reivindicación	398
Rendición de Cuentas	182

Repetición	29
Rescisión	142
Restitución	162
Sucesión Ab Intestato	28.323
Sucesión Testamentaria	756
Sucesión Vacante	41
Verificación de Créditos	160
Otros Juicios	<u>16.673</u>
TOTAL	178.420

(1) Detalladas en cuadro aparte.

**JUZGADOS EN LO CIVIL Y COMERCIAL
CAUSAS INICIADAS POR "COBRO EJECUTIVO"
AÑO 1993**

DEPARTAMENTOS	TOTAL CAUSAS	COBRO EJECUTIVO	% COBRO EJECUTIVO
LA PLATA	34.205	5.697	16,7
MERCEDES	5.533	1.166	21,1
SAN NICOLAS	4.547	1.306	28,7
DOLORES	1.695	355	20,9
AZUL	6.753	2.597	38,5
BAHIA BLANCA	10.046	3.351	33,4
MAR DEL PLATA	18.286	7.753	42,4
JUNIN	3.275	1.201	36,7
SAN ISIDRO	19.075	2.595	13,6
SAN MARTIN	16.318	3.307	20,3
TRENQUE LAUQUEN	2.054	832	40,5
MORON	21.879	3.993	18,3
LOMAS DE ZAMORA	26.021	4.804	18,5
NECOCHEA	3.042	1.315	43,2
PERGAMINO	3.047	1.016	33,3
ZARATE - CAMPANA	2.644	585	22,1
TOTAL PROVINCIA	178.420	41.873	23,5

**JUZGADOS EN LO CIVIL Y COMERCIAL
CAUSAS INICIADAS POR APREMIOS
AÑO 1993**

DEPARTAMENTOS	1er. Semestre APREMIOS	2º Semestre APREMIOS	AÑO 1993		
			TOTAL CAUSAS	APREMIOS	% APREMIOS
LA PLATA	3.828	4.401	34.205	8.229	24,1
MERCEDES	244	182	5.533	426	7,7
SAN NICOLAS	79	207	4.547	286	6,3
DOLORES	40	75	1.695	115	6,8
AZUL	167	273	6.753	440	6,5
BAHIA BLANCA	652	720	10.046	1.372	13,7
MAR DEL PLATA	79	204	18.286	283	1,5
JUNIN	80	81	3.275	161	4,9
SAN ISIDRO	997	1.565	19.075	2.562	13,4
SAN MARTIN	183	315	16.318	498	3,1
TRENQUE LAUQUEN	40	6	2.054	46	2,2
MORON	979	1.175	21.879	2.154	9,8
LOMAS DE ZAMORA	741	682	26.021	1.423	5,5
NECOCHEA	215	239	3.042	454	14,9
PERGAMINO	39	51	3.047	90	3,0
ZARATE - CAMPANA	31	92	2.644	123	4,7
TOTAL	8.394	10.268	178.420	18.662	10,5

CAUSAS DE FAMILIA - AÑO 1993

Las "Materias de familia", que suman 24.988 (y representan el 14% del total de causas iniciadas), se detallan en el siguiente cuadro por Departamento Judicial. La cifra total muestra variación, en relación a 1992, de +3,6%. Los mayores incrementos se advierten en Azul (+26,5%) y Bahía Blanca (+ 14,3%), en relación a sus propias cifras. Es en "Curatela" donde hay mayor aumento relativo (+ 51,8%), mostrando Morón el mayor incremento en la materia. También se produjeron Insanias (+ 15,9%) y disminuyeron los de Internaciones (- 19,9%).

CAUSAS DE FAMILIA - AÑO 1993

DEPARTAMENTOS	ADOPCIÓN	ALIMENTOS	CURATELA	DECLAR.	DIVORCIO	SEPAR.	RELACION	INSANIA	INTER.	LITIS	REGIMEN	PATRIA	TENENCIA	TUTELA	TOTAL	
			INCAP.	DECLAR.	VINCULAR	PERSONAL	IMPUG.	INSANIA	NACION	EXPENSAS	VISITAS	POTESTAD	HIJOS			
LA PLATA	142	715	58	4	2.677	277	17	7	258	87	-	153	5	153	63	4.616
MERCEDES	27	64	7	1	291	16	6	-	150	124	2	9	1	11	18	727
SAN NICOLAS	25	104	1	-	172	18	4	1	37	40	-	15	-	26	11	454
DOLORES	13	16	5	1	78	8	-	-	60	24	1	6	1	4	2	219
AZUL	28	75	2	15	252	49	7	1	85	24	29	19	1	15	9	611
BAHIA BLANCA	67	165	4	-	515	44	3	1	116	23	-	28	1	68	19	1.054
MAR DEL PLATA	36	268	19	1	798	112	19	2	103	16	-	63	-	86	17	1.540
JUNIN	8	27	-	-	133	38	5	1	37	7	-	7	-	4	8	275
SAN ISIDRO	111	433	24	38	1.530	77	20	2	185	201	1	73	3	87	39	2.824
SAN MARTIN	134	407	41	4	1.117	149	7	11	154	342	-	83	1	133	56	2.639
TRENQUE LAUQUEN	26	15	1	-	66	4	6	-	51	5	-	1	-	2	6	183
MORON	145	632	131	34	1.746	499	30	6	183	438	4	163	3	229	74	4.317
LOMAS DE ZAMORA	119	718	49	4	2.075	320	28	7	325	531	-	118	15	170	72	4.551
NECOCHEA	6	51	-	-	95	24	2	-	20	1	1	3	-	9	5	217
PERGAMINO	19	52	1	-	162	4	2	-	30	23	-	16	-	24	7	340
ZARATE-CAMPANA	22	85	-	2	161	36	3	-	22	43	2	11	-	27	7	421
TOTAL	928	3.827	343	104	11.868	1.675	159	39	1.816	1.929	40	768	31	1.048	413	24.988

TRIBUNALES DE FAMILIA

La Ley 11.453 crea 29 Tribunales Colegiados de Instancia Unica del Fuero de Familia en la Provincia.

Puede observarse en la siguiente tabla estadística la distribución de los mismos por Departamento Judicial, cantidad de causas iniciadas de su competencia (incluyendo las Venias Supletorias, no incorporadas en los cuadros anteriores), y su incidencia en la recepción de expedientes de los Juzgados Civiles y Comerciales (inferior número de materias).

No se modifica la competencia atribuida a los Tribunales de Menores, Juzgados de Primera Instancia descentralizados y Juzgados de Paz, por lo que se restaron de las " causas de familia " del Departamento Azul (611) las correspondientes a las Sedes Tandil (179) y Olavarría (202) y del Departameto Bahía Blanca (1.054), las de Tres Arroyos (202), Coronel Suarez (18) y Patagones (6).

Se consideró para este análisis a todos los órganos creados aunque algunos no hayan iniciado su actividad (2 Juzgados de Dolores, 1 en Coronel Suárez, 1 en Patagones y los correspondientes a los Departamentos Quilmes y La Matanza: 8 en cada uno de ellos).

El " promedio general por Tribunal de Familia " estimado es de 888 causas iniciadas, superándolo los siguientes Departamentos: Mar del Plata, San Isidro, San Martín, La Plata, Lomas de Zamora, Morón y Quilmes.

En cuanto al " promedio por Juez " de los Juzgados Civiles (con deducción de las causas " de familia ") se destacan: Olavarría, Mar del Plata, Quilmes, Lomas de Zamora, Necochea, Tandil, San Isidro, San Martín, Zárate - Campana y Morón, ubicándose por encima del promedio general (997).

Para ponerse en funcionamiento los Tribunales de Familia en el Departamento La Plata se reducirá el número de Juzgados Civiles y Comerciales a 25, disolviéndose los Juzgados números 3 y 24 de ese Fuero. En los demás Departamentos Judiciales no se alterará el número de los Juzgados en lo Civil y Comercial.

El funcionamiento de los nuevos Tribunales del Fuero de Familia será progresivo. Se crea en esta normativa la figura del " Consejero de Familia " y también un "Cuerpo Técnico Auxiliar " (Médico, Psicólogo y Asistentes Sociales) para cada Tribunal.

JUZGADOS EN LO CIVIL Y COMERCIAL - TRIBUNALES DE FAMILIA

DEPARTAMENTOS	ACTUAL			PREVISTO					
	(1) CAUSAS	JUZGADOS	PROMEDIO POR JUEZ	CIVILES Y COMERCIALES			DE FAMILIA		
				CAUSAS	JUZGADOS	PROMEDIO POR JUEZ	CAUSAS	TRIBU NALES	PROMEDIO POR TRIB
LA PLATA	34.304	27	1.271	16.496	25	660	2.631	2	1.316
MERCEDES	5.533	10	553	4.806	10	481	727	1	727
SAN NICOLAS	4.547	6	758	4.093	6	682	454	1	454
DOLORES	1.695	2	848	1.476	4	369	219	1	219
AZUL	2.193	4	548	1.963	4	491	230	1	230
BAHIA BLANCA	8.459	8	1.057	7.393	8	924	828	1	828
MAR DEL PLATA	18.286	10	1.829	16.746	10	1.675	1.540	1	1.540
JUNIN	3.275	4	819	3.000	4	750	275	1	275
SAN ISIDRO	19.296	14	1.378	16.251	14	1.161	3.045	2	1.523
SAN MARTIN	16.493	12	1.374	13.679	12	1.140	2.814	2	1.407
TRENQUE LAUQUEN	2.054	2	1.027	1.871	2	936	183	1	183
MORON	22.514	12	1.876	12.016	12	1.001	3.387	3	1.129
LOMAS DE ZAMORA	26.260	14	1.876	21.470	14	1.534	4.790	4	1.198
NECOCHEA	3.042	2	1.521	2.825	2	1.413	217	1	217
PERGAMINO	3.053	3	1.018	2.707	3	902	346	1	346
QUILMES	-	-	-	13.093	8	1.637	2.084	2	1.042
ZARATE - CAMPANA	2.644	2	1.322	2.223	2	1.112	421	1	421
LA MATANZA	-	-	-	5.546	8	693	1.565	3	522
Sedes:									
OLAVARRIA (AZUL)	2.075	1	2.075	2.075	1	2.075	-	-	-
TANDIL (AZUL)	2.512	2	1.256	2.512	2	1.256	-	-	-
CORONEL SUAREZ (B. BLANCA)	-	-	-	437 ⁽²⁾	1	437 ⁽²⁾	-	-	-
PATAGONES (B. BLANCA)	-	-	-	265 ⁽²⁾	1	265 ⁽²⁾	-	-	-
TRES ARROYOS (B. BLANCA)	1.587	2	794	1.587	2	794	-	-	-
TOTAL	179.822	137	1.313	54.530	155	997	25.756	29	888

(1) Incluyen " Venias Supletorias "

(2) Incluye además lo actual en Justicia de Paz

La Plata en el total " Actual " incluye las causas de Quilmes (donde aún no funcionaban los Jdos. en lo Civil y Comercial); para el cálculo de lo " Previsto " ya se incluyen en esta última sede.

En Morón el total " Actual " incluye las causas de La Matanza.- En la otras dos columnas se las excluye y se indican por separado.

En Dolores en las columnas de " Previsto " se toman 2 juzgados más.

**INFORMACIONES SUMARIAS Y VENIAS SUPLETORIAS
AÑO 1993**

	INFORMACIONES SUMARIAS	VENIAS SUPLETORIAS
LA PLATA	3.350	99
SAN ISIDRO	3.649	221
SAN MARTIN	5.345	175
MORON	10.712	635
LOMAS DE ZAMORA	7.983	239
PERGAMINO	478	6
OLAVARRIA	818	-
TANDIL	121	27
TRES ARROYOS	146	-
TOTAL	<u>32.602</u>	<u>1.402</u>

Estas actuaciones que para los Departamentos que se indican en la tabla precedente, tramitan los Juzgados en lo Civil y Comercial, han experimentado (en relación a 1992) aumento del 19% en " Informaciones Sumarias " y disminución del 24% en " Venias Matrimoniales o Supletorias" (ambas clases de trámite no están incluídas en la cantidad de Causas Iniciadas de los cuadros anteriores de este Capítulo).

El mayor incremento de " Informaciones Sumarias " se produce en Lomas de Zamora (+40%) y las mayores disminuciones de " Venias " son en La Plata (- 50%) y San Martín (- 39%).

En los departamentos que no se listan, estas actuaciones son competencia de los Registros Públicos de Comercio.

Los Juzgados de Paz también las atienden en cada jurisdicción.

CAPITULO VI
JUZGADOS EN LO PENAL
(CRIMINAL Y CORRECCIONAL)

JUZGADOS EN LO CRIMINAL Y CORRECCIONAL AÑO 1993

Estos Juzgados funcionaron hasta Julio de 1993 (y desde fines de 1987) con la competencia que fijaron las leyes 10.507 y 10.841.

A partir de esa fecha se unificó nuevamente el fuero en "Criminal y Correccional" (Ley 11.411). Se consideró por lo tanto lo actuado en conjunto de los dos sistemas.

En Noviembre de 1993 comenzaron a funcionar dos Juzgados en Tandil.

El aumento general fue de 9,8% con relación a 1992. Se produce en todas las jurisdicciones y con mayores porcentajes en San Isidro (+ 24%), Lomas de Zamora (+ 17%), Dolores (+24%).

Las materias de causa que más influyen en el aumento mencionado son "Apelaciones Contravencionales" (en especial en la zona del Conurbano) y también aunque con menor incidencia, materias tales como Extorsión, Usurpación, Estafa, Defraudación y Lesiones.

Al considerar el fuero unificado, los promedios por Juez de los distintos Departamentos se modifican notablemente acercándose al promedio general que es de 1892 Causas por Juzgado/año. Superan las 2000 " Causas por Juez": Lomas de Zamora (3266 causas de promedio), Morón, San Martín, Mar del Plata, San Isidro y Quilmes. Cuando funcionen los nuevos Juzgados en La Matanza, Morón recibirá, en promedio por Juez, 1648 Causas.

Las sentencias producidas en 1993 por los 133 Juzgados fueron 9.821 .- De ellas 82% fueron condenatorias.

Se apelaron ante las Cámaras competentes el 65% de esas Resoluciones.

La desagregación por partido de estas Causas Iniciadas en 1993, se incluye en el Capítulo VIII.

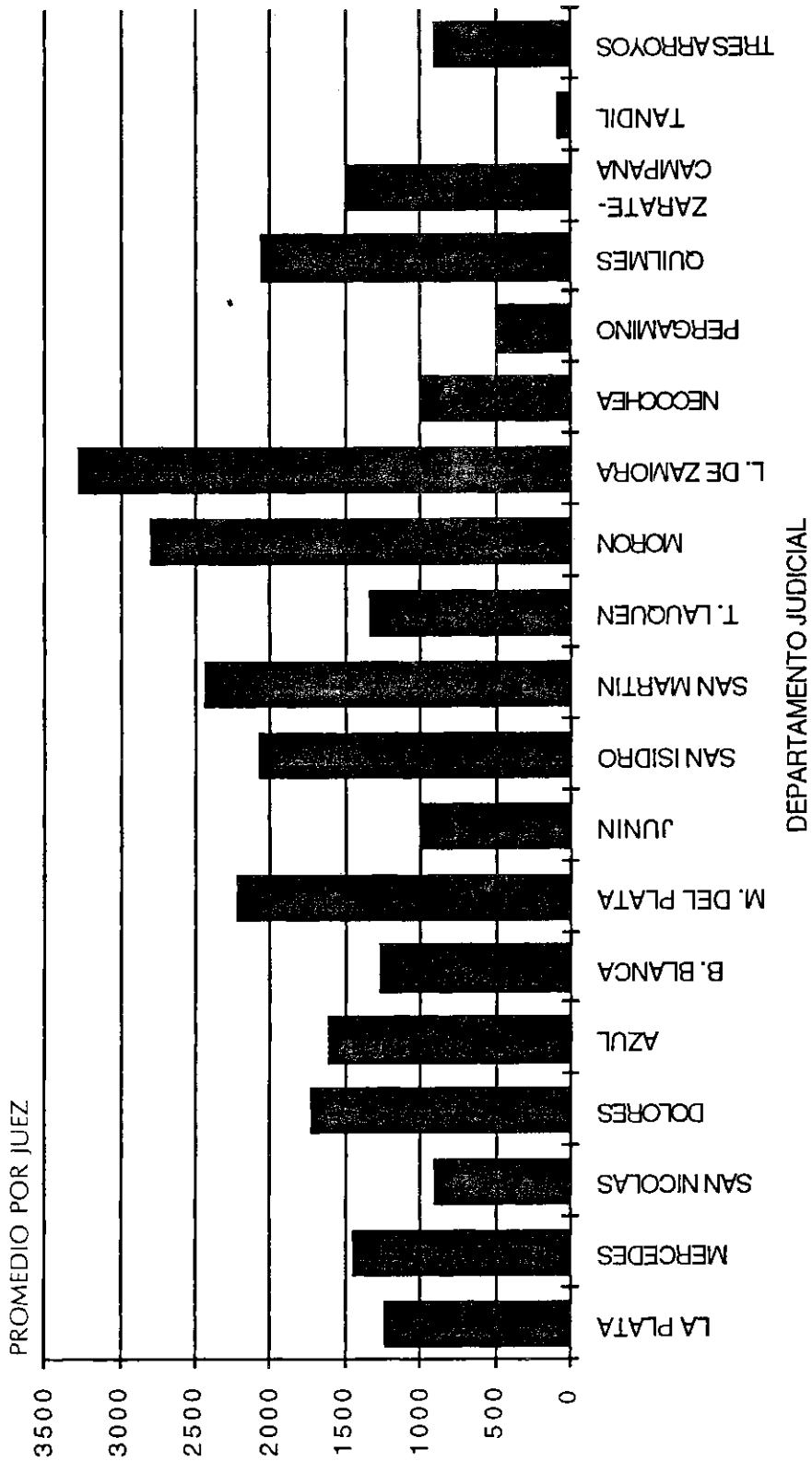
Dada la incidencia que en los totales de Causas Penales tienen las Apelaciones Contravencionales y teniendo en cuenta que su origen y tramitación difiere del resto de las actuaciones que realizan estos Juzgados, se trata este tema, en especial, al final de este Capítulo.

JUZGADOS EN LO CRIMINAL Y CORRECCIONAL
AÑO 1993

CAUSAS INICIADAS			SENTENCIAS		JUZGADOS
DEPARTAMENTOS	CRIMINALES Y CORRECCIONALES	PROMEDIO POR JUEZ CRIMINAL Y CORRECC.	CRIMINALES Y CORRECCIONALES	PROMEDIO POR JUEZ CRIMINAL Y CORRECC.	CRIMINALES Y CORRECCIONALES
LA PLATA	19.667	1.229	726	45	16
MERCEDES	11.583	1.448	1.178	147	8
SAN NICOLAS	5.384	897	380	63	6
DOLORES	6.904	1.726	337	84	4
AZUL	6.418	1.605	432	108	4
BAHIA BLANCA	7.598	1.266	815	136	6
MAR DEL PLATA	17.730	2.216	578	72	8
JUNIN	3.922	981	490	123	4
SAN ISIDRO	29.105	2.079	1.047	75	14
SAN MARTIN	29.217	2.435	978	82	12
TRENQUE LAUQUEN	2.660	1.330	230	115	2
MORON	44.810	2.801	634	40	16
LOMAS DE ZAMORA	39.188	3.266	1.189	99	12
NECOCHEA	1.963	982	153	77	2
PERGAMINO	1.955	489	191	48	4
QUILMES	16.386	2.048	357	45	8
ZARATE - CAMPANA	6.015	1.504	105	26	4
TANDIL (*)	179	90	1	1	2
TRES ARROYOS	896	896	-	-	1
TOTAL	251.580	1892	9.821	74	133

(*) Funciona desde Noviembre de 1993.-

PROMEDIO DE CAUSAS 1993 JUZGADOS CRIMINALES Y CORRECCIONALES



CAUSAS CRIMINALES Y CORRECCIONALES INICIADAS
Por materia de causas
1993

DISCRIMINACION DE MATERIAS

I - DELITOS CONTRA LAS PERSONAS

Abandono de Personas	74
Aborto	340
Abuso de Armas	1.779
Agresión	89
Duelo	4
Homicidio	1.234
Homicidio Culposo	1.864
Lesiones	15.040
Lesiones Culposas	12.045

II - DELITOS CONTRA EL HONOR

Calumnias e Injurias	205
----------------------	-----

III - DELITOS CONTRA LA HONESTIDAD

Abuso Deshonesto	784
Adulterio	30
Corrupción	41
Estupro	123
Rapto	13
Ultraje al Pudor	3
Violación	1.017

IV - DELITOS CONTRA EL ESTADO CIVIL

Matrimonio Ilegal	-
Supresión y Suposición Estado Civil	10

V - DELITOS CONTRA LA LIBERTAD

Amenazas	11.136
Apremios Ilegales	643
Atentado a la Libertad de Trabajo	2

DISCRIMINACION DE MATERIAS

Atentado a la Libertad Individual	101
Violación de Correspondencia	2
Violación de Domicilio	437
Violación de Secretos	2

VI - DELITOS CONTRA LA PROPIEDAD

Daños	5.856
Defraudación	3.840
Estafa	3.637
Extorsión	571
Hurto	42.792
Quiebra Fraudulenta	15
Robo	64.065
Secuestro	7
Sustracción de Documentos	11
Usura	16
Usurpación	2.171

VII - DELITOS CONTRA LA SEGURIDAD COMUN

Atentado a la Salud Pública	1
Ejercicio Ilegal de la Medicina	17
Incendio	781

VIII - DELITOS CONTRA LA TRANQUILIDAD PUBLICA

Apología del Crimen	-
Asociación Ilícita	68
Intimidación Pública	312

IX - DELITOS CONTRA LA ADMINISTRACION PUBLICA

Abuso de Autoridad	89
Atentado a la Autoridad	331
Cohecho	33
Desacato	107
Desobediencia	140
Encubrimiento	863
Evasión	60

DISCRIMINACION DE MATERIAS

Exacciones Ilegales	64
Falsa Denuncia	127
Falso Testimonio	225
Malversación de Caudales Públicos	69
Prevaricato	-
Resistencia a la Autoridad	233
Usurpación de Autor., Tit. y Honores	53
Violación de Deberes de Funcionario Público	75
Violación de Documentos	1
Violación de Sellos	1

X - DELITOS CONTRA LA FE PUBLICA

Relacionados con Cheques	239
Falsificación y Destrucción de Documentos	298
Falsificación de Firmas	12
Falsificación de Sellos y Marcas	91

XI - OTROS

Recursos de Amparo	153
Apelaciones Contravenc.	40.063
Habeas Corpus	1.441
Ley 11.723 (Prop. Intelectual)	22
Ley 13.944 (Deberes Asist. Fam.)	757
Suicidio	1.494
No definidos	33.361

TOTAL **251. 580**

APELACIONES CONTRAVENCIONALES

Estas materias, que derivadas de Faltas Policiales, Municipales y de Juegos Prohibidos, son las únicas en que los Jdos. Criminales y Correccionales actúan como alzada, tienen una representación porcentual importante en los totales de Causas Iniciadas.

Por lo expuesto en el párrafo anterior, se ha preparado un trabajo que permite un análisis, de varios años, donde se mide la incidencia de esas actuaciones en la actividad general de los Jdos. Criminales y Correccionales (o Penales).- Desde fines de 1987 hasta Julio de 1993 eran competencia exclusiva de los "Juzgados Correccionales" y al unificarse nuevamente la competencia, son ahora tema de los "Juzgados Criminales y Correccionales" (como lo habían sido antes, de los "Penales").

En los cuadros estadísticos siguientes se informa sobre:

- 1) Cantidad de estas Apelaciones en el año 1993 con detalle y peso porcentual en cada Departamento Judicial.
- 2) Cantidad producida desde 1982 en los distintos Dptos. Judiciales y el peso porcentual de ellas sobre el total de causas iniciadas.
- 3) Un cálculo de recepción de Causas Criminales y Correccionales por Dto. Judicial y "Promedio por Juez" excluyendo las Apelaciones Contravencionales.
- 4) Un gráfico que representa el volumen de causas que hubieran recibido de los "Juzgados Criminales y Correccionales promedio por Juez" en 1993 sin considerar el ingreso de estas Apelaciones (grafica lo informado en 3).

Puede observarse en el último cuadro y gráfico del capítulo, como se moderan los "promedios por juez" al quitar las "Apelaciones". De todos modos superan al promedio general (1590 causas), los Departamentos de Mar del Plata, San Isidro, San Martín, Lomas de Zamora y Quilmes.

Debe tenerse en cuenta que el Departamento Judicial de Morón todavía incluye los registros de La Matanza por lo que hay que considerar una futura disminución importante; y que cuando la nueva sede funcione, ambas (Morón y La Matanza) estarán por debajo del promedio general de 1590 causas anuales por Juzgado (sin Apelaciones Contravencionales).

APELACIONES CONTRAVENCIONALES INICIADAS

AÑO 1993

DEPARTAMENTOS	APELAC. MUNICIPAL	APELAC. POLICIAL	APELAC. J. PROHIB.	APELAC. OTRAS	TOTAL
LAPLATA	262	1.265	141	31	1.699
MERCEDES	14	319	483	2	818
SAN NICOLAS	55	951	424	-	1.430
DOLORES	769	1.072	3	10	1.854
AZUL	136	212	-	1	349
BAHIA BLANCA	56	530	9	15	610
MAR DEL PLATA	557	994	1	-	1.552
JUNIN	33	323	299	9	664
SAN ISIDRO	50	1.854	2.524	12	4.440
SAN MARTIN	51	3.327	532	1	3.911
TRENQUE LAUQUEN	43	245	1	-	289
MORON	444	9.148	19	41	9.652
LOMAS DE ZAMORA	3.148	6.687	9	3	9.847
NECOCHEA	166	34	-	2	202
PERGAMINO	3	162	143	-	308
QUILMES	114	1.108	191	2	1.415
ZARATE - CAMPANA	128	464	381	-	973
TANDIL(*)	1	3	-	-	4
TRES ARROYOS	15	31	-	-	46
TOTAL	6.045	28.729	5.160	129	40.063

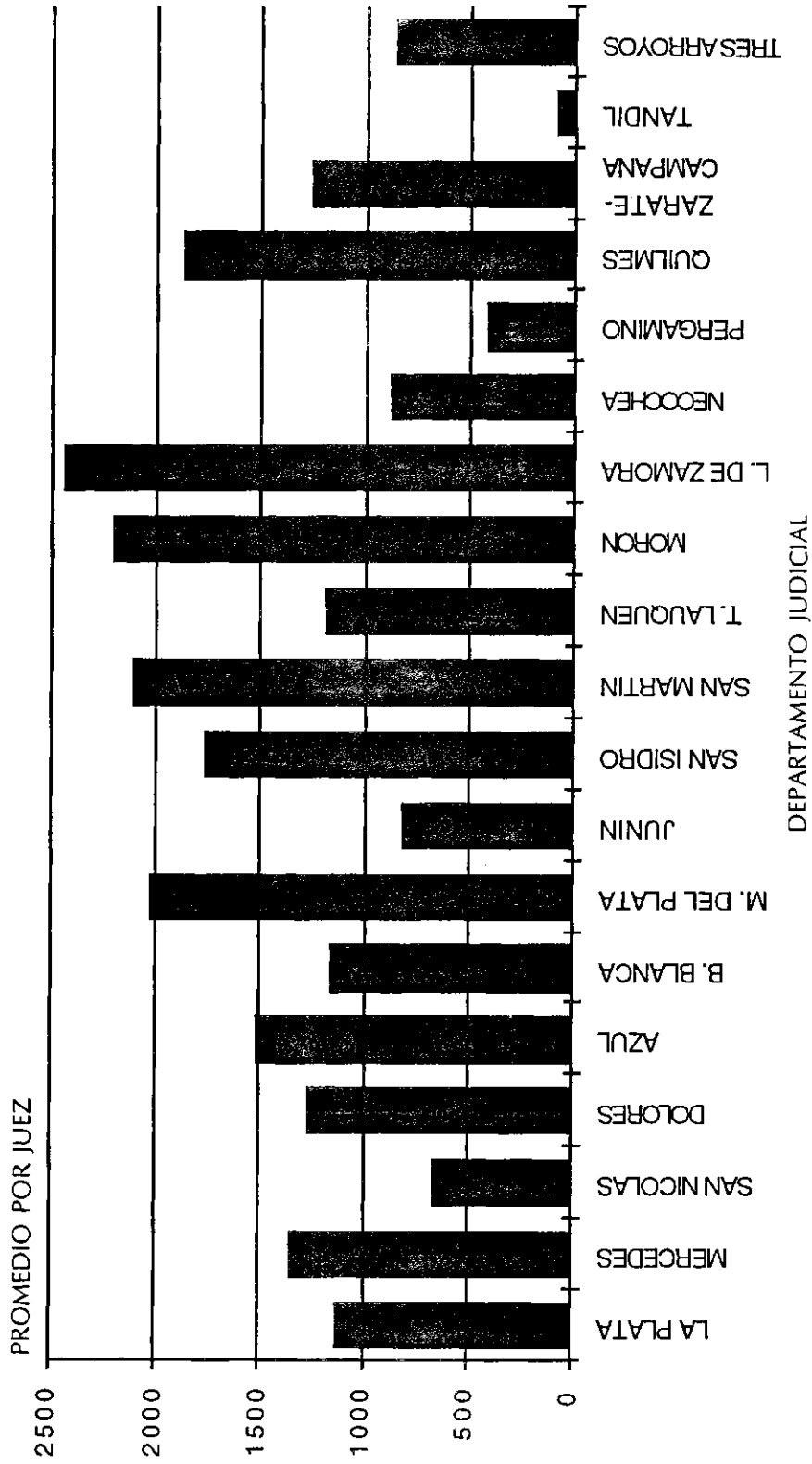
(*) Desde Noviembre de 1993.-

DEPARTAMENTOS	1982	1983	1984	1985	1986	1987	1988	1989	1990	1991	1992	1993
LA PLATA	5.090	3.759	4.384	4.571	4.995	4.250	2.792	2.741	2.369	2.224	2.069	1.699
MERCEDES	689	911	1.303	1.258	1.408	1.142	752	1.069	1.148	696	1.077	818
SAN NICOLAS	961	1.420	1.530	1.963	2.191	1.585	704	782	693	955	923	1.430
DOLORES	453	172	144	157	180	540	296	581	701	1.502	739	1.854
TANDIL												4
AZUL	196	99	108	101	136	149	113	72	196	379	296	349
TRES ARROYOS											6	46
BAHIA BLANCA	528	513	742	515	500	634	599	702	762	800	663	610
MAR DEL PLATA	594	358	419	244	327	326	272	294	495	688	1.075	1.552
JUNIN	139	203	205	303	393	364	230	381	324	479	565	664
SAN ISIDRO	1.051	910	1.029	865	1.673	2.715	1.545	1.066	1.552	2.245	1.202	4.440
SAN MARTIN	1.489	1.364	1.445	1.933	1.825	2.579	1.042	2.992	2.772	3.657	3.340	3.911
TRENQUE LAUQUEN	80	82	113	95	92	80	-	142	121	171	217	289
MORON	3.987	3.741	3.019	5.062	7.229	8.907	2.993	9.130	10.264	8.904	8.717	9.652
LOMAS DE ZAMORA	3.592	3.085	3.022	3.810	3.612	4.343	1.548	3.489	1.183	4.802	3.007	9.847
NECOCHEA	-	-	-	-	-	-	25	33	39	76	249	202
PERGAMINO	-	-	-	-	-	-	246	346	376	307	251	308
QUILMES	-	-	-	-	-	-	-	-	118	984	1.128	1.415
ZARATE - CAMPANA	-	-	-	-	-	-	330	934	912	1.122	1.094	973
TOTAL	18.849	16.617	17.463	20.877	24.561	27.614	13.487	24.754	24.025	29.991	26.618	40.063
% s/ total de causas	17,9%	14,0%	12,1%	12,7%	14,2%	14,8%	6,3%	10,2%	10,1%	13,2%	11,6%	15,9%

**JUZGADOS EN LO CRIMINAL Y CORRECCIONAL
CAUSAS INICIADAS SIN APELACIONES CONTRAVENCIONALES
AÑO 1993**

DEPARTAMENTOS	CAUSAS INICIADAS	PROMEDIO POR JUEZ	JUZGADOS
LA PLATA	17.968	1.123	16
MERCEDES	10.765	1.346	8
SAN NICOLAS	3.954	659	6
DOLORES	5.050	1.263	4
AZUL	6.069	1.517	4
BAHIA BLANCA	6.988	1.165	6
MAR DEL PLATA	16.178	2.022	8
JUNIN	3.258	815	4
SAN ISIDRO	24.665	1.762	14
SAN MARTIN	25.306	2.109	12
TRENQUE LAUQUEN	2.371	1.186	2
MORON	35.158	2.197	16
LOMAS DE ZAMORA	29.341	2.445	12
NECOCHEA	1.761	881	2
PERGAMINO	1.647	412	4
QUILMES	14.971	1.871	8
ZARATE - CAMPANA	5.042	1.261	4
TANDIL (Dpto. AZUL) (desde Noviembre)	175	88	2
TRES ARROYOS	850	850	1
TOTAL	211.517	1.590	133

**JUZGADOS CRIMINALES Y CORRECCIONALES
NO INCLUYE APELACIONES CONTRAVENCIONALES**



Tandil (TN) Funciona desde Noviembre

CAPITULO VII
TRIBUNALES DE MENORES

TRIBUNALES DE MENORES Año 1993

El aumento de Causas Iniciadas en esta serie, en relación al año 1992 fue del 11,0%. En lo Asistencial este incremento fue del 10,9%, en lo Penal 11,1%.

Las jurisdicciones que superaron esos promedios de crecimiento fueron Bahía Blanca (20%); Morón - La Matanza (+20%) (se consideran en conjunto dada la reciente actuación del de La Matanza); Azul (+16%); Mercedes (+15%) y La Plata (+14%) y Pergamino (+10%).

La relación de Causas Asistenciales y Penales en el total, se mantiene en los valores históricos, o sea con predominio Asistencial (70,3%) sobre lo Penal (29,7%). No obstante hay otros Tribunales con distintos valores como el del Dto. Judicial Trenque Lauquen, donde las Causas Penales superan a las Asistenciales.

Fueron 33 los Tribunales que funcionaban al 31 de diciembre de 1993. Durante ese año comenzaron a actuar 2 Tribunales en La Matanza (uno en Abril y uno en Octubre) y el de Tandil (noviembre).

Como dato ilustrativo se indica con relación a los 6 Departamentos del Conurbano que en un 1,25% de la Superficie de la Provincia se produce el 58% de los casos del fuero Menores.

A los efectos comparativos se calcula el promedio de causas Iniciadas por Juez. Para el total de la Provincia (46.621 causas y 33 Jueces) el promedio fue de 1.413 cada uno. Considerando las distintas jurisdicciones, es Mercedes la de mayor recargo individual, (más que duplica el promedio general) y si bien, hay un nuevo Tribunal creado por Ley 11023 aún no funciona. También en San Martín, Lomas de Zamora y Quilmes el ingreso de Causas determina promedios "por Juez" muy elevados.

La apertura de las cifras de nuevos expedientes, considerando la materia determinante demuestra en lo Penal, el predominio de la materia robo (que aumentó 16%). Hubo aumento también en Daños, Suicidio, Abuso Deshonesto y Aborto.

En lo Asistencial (que aumentó el 10,9%) las distintas materias en particular crecieron en relación a ese aumento general.

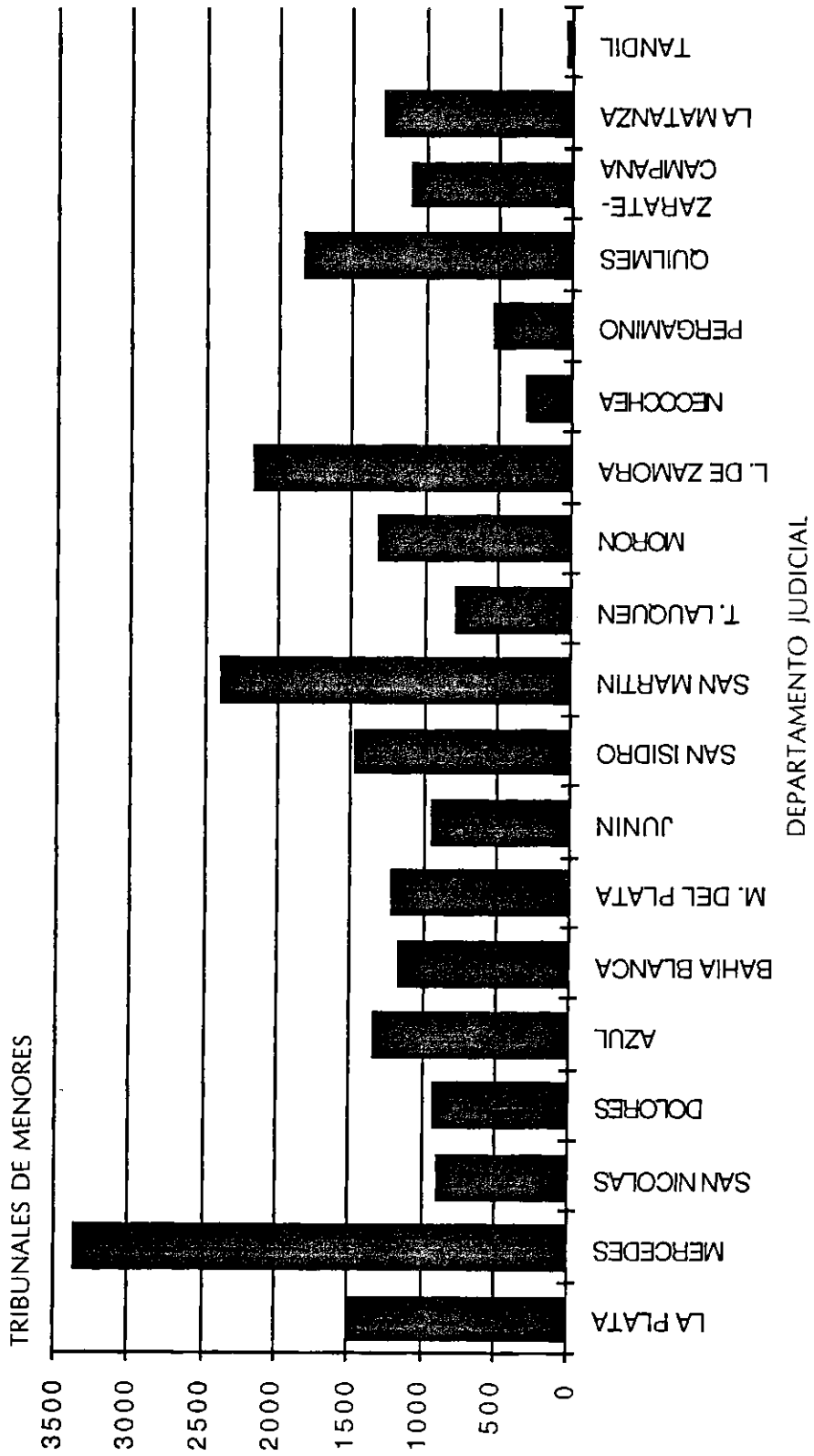
La distribución por Partido, dentro de cada Departamento Judicial se incluye en el Capítulo VIII. Las cantidades de Menores internados a disposición de los Jueces de cada Jurisdicción, se agrega en el último cuadro de este Capítulo.

TRIBUNALES DE MENORES
AÑO 1993
CAUSAS INICIADAS

DEPARTAMENTO	TOTAL	PROMEDIO POR JUEZ	ASISTEN CIALES	PENALES	JUECES
LA PLATA	4.463	1.488	2.890	1.573	3
MERCEDES	3.369	3.369	2.321	1.048	1
SAN NICOLAS	891	891	605	286	1
DOLORES	927	927	547	380	1
AZUL	1.341	1.341	867	474	1
BAHIA BLANCA	2.322	1.161	1.349	973	2
MAR DEL PLATA	2.444	1.222	1.754	690	2
JUNIN	948	948	620	328	1
SAN ISIDRO	4.415	1.472	3.122	1.293	3
SAN MARTIN	4.770	2.385	3.453	1.317	2
TRENQUE LAUQUEN	792	792	355	437	1
MORON	3.962	1.321	2.708	1.254	3
LOMAS DE ZAMORA	6.520	2.173	4.726	1.794	3
NECOCHEA	303	303	214	89	1
PERGAMINO	537	537	371	166	1
QUILMES	3.644	1.822	2.886	758	2
ZARATE - CAMPANA	1.099	1.099	905	194	1
LA MATANZA	3.829	1.276	3.067	762	3
TANDIL (1)	45	45	36	9	1
TOTAL	46.621	1.413	32.796	13.825	33

(1) desde noviembre

**PROMEDIO DE CAUSAS 1993
TRIBUNALES DE MENORES**



Tandil funciona desde Noviembre.

CAUSAS DE MENORES POR MATERIA

	Causas Iniciadas	Menores incluídos
I - MATERIAS ASISTENCIALES		
a) Orfandad, Salud, Seguridad,		
Educación, Moralidad	21.567	29.913
b) Por Menores Víctimas de Delitos:		
Abuso Deshonesto	652	787
Aten. a la Libertad Individual	186	261
Corrupción	44	65
Estupro	68	69
Homicidio	160	177
Homicidio Culposo	223	250
Lesiones	2.431	2.955
Lesiones Culposas	2.300	2.895
Violación	545	638
Otros Delitos	3.160	3.941
Contravenciones	580	1.062
TOTAL (a y b)	31.916	43.013
c) Civiles:		
Adopción	477	
Venias Supletorias	67	
Patria Potestad	40	
Otros	296	
TOTAL (c)	880	
TOTAL (a, b y c)	32.796	

	Causas	Menores Incluidos
II - MATERIAS PENALES (menores autores)		
Abuso Deshonesto	34	50
Aborto	68	72
Accidente	55	60
Asociación ilícita	68	146
Daños	779	1.445
Habeas Corpus	7	8
Homicidio	172	229
Homicidio Culposo	84	104
Hurto	2.921	4.200
Lesiones	1.112	1.625
Lesiones Culposas	459	568
Robo	5.116	7.874
Suicidio	79	82
Violación	164	281
Violación de Domicilio	49	77
Otros	2.000	2.888
Faltas	323	418
Contravenciones	335	507
TOTAL	13.825	20.634

MEJORES INTERNADOS AL 31 DE DICIEMBRE DE 1993

DEPARTAMENTOS	CON CAUSA PENAL				TOTAL	CON CAUSA ASISTENCIAL			TOTAL GENERAL
	U. CARCELARIA	INSTITUTO	COMISARIA	TOTAL		VARONES	MUJERES	TOTAL	
	8	31	5	44		228	271	499	
MERCEDES	5	13	5	23	222	180	402	425	
SAN NICOLAS	6	10	-	16	147	122	269	285	
DOLORES	-	-	10	10	188	130	318	328	
AZUL	2	7	2	11	119	179	298	309	
BAHIA BLANCA	4	38	3	45	293	379	672	717	
MAR DEL PLATA	2	48	4	54	194	239	433	487	
JUNIN	2	11	-	13	151	167	318	331	
SAN ISIDRO	26	28	15	69	218	299	517	586	
SAN MARTIN	17	36	98	151	114	133	247	398	
TRENQUE LAUQUEN	-	22	1	23	199	238	437	460	
MORON	49	284	23	356	534	388	922	1.278	
LOMAS DE ZAMORA	9	101	7	117	453	421	874	991	
NECOCHEA	-	2	-	2	11	29	40	42	
PERGAMINO	-	11	-	11	62	51	113	124	
QUILMES	-	62	-	62	417	437	854	916	
ZARATE - CAMPANA	1	5	8	14	123	125	248	262	
LA MATANZA	-	12	4	16	14	33	47	63	
TOTAL	131	721	185	1.037	3.687	3.821	7.508	8.545	

CAPITULO VIII
CAUSAS INICIADAS POR PARTIDO

CAUSAS INICIADAS POR PARTIDO Año 1993

El enfoque geográfico de la información da lugar a múltiples observaciones y permite medir la litigiosidad de los distintos partidos y sus cambios.

En este capítulo se incluyen las causas " Civiles y Comerciales ", " Criminales y Correccionales" y de " Menores " (Se distingue de este Fuero entre lo Asistencial y lo Penal).

Las Informaciones de " Justicia de Paz " y " Tribunales de Trabajo " con su desagregación por partido, se incluyen en los capítulos específicos (X y XI).

La información se ordena atendiendo al Departamento Judicial y dentro de ellos los partidos de su jurisdicción.

Cabe aclarar que en La Plata figuran aún para el fuero " Civil y Comercial " los partidos Fcio. Varela, Berazategui y Quilmes que corresponden al Departamento Quilmes, donde no se han implementado los órganos de este fuero.

En Morón aún se incluye La Matanza para lo " Civil y Comercial " y " Criminal y Correccional" (sólo funcionó en La Matanza el fuero de Menores).

Los partidos dependientes de las sedes descentralizadas de Tandil, Tres Arroyos y Olavarría se incluyen entre las cifras de los Departamentos Judiciales cuya Jurisdicción integran.

Con pocas excepciones los partidos que más aportan a los totales de cada Departamento Judicial son los que sirven de sede a los mismos.

Excepciones se dan en el Departamento Mercedes donde Moreno que es un partido del conurbano, es más litigioso en lo Penal y Menores que la Sede. - También en Dolores el partido Sede es superado en los mismos fueros por el Partido de la Costa; y en Azul, se observa que Olavarría y Tandil superan en algún fuero al de Azul (pero en este caso tienen sus propias Sedes). - Otras situaciones se dan esporádicamente.

DEPARTAMENTO JUDICIAL LA PLATA

AÑO 1993

PARTIDO	CIVIL	%	PENAL	%	MENORES	%	ASISTENCIAL	PENAL
BERAZATEGUI	2.191	6,4	-	-	-	-	-	-
BERISSO	423	1,2	865	4,4	361	8,1	210	151
BRANSEN	94	0,3	296	1,5	95	2,1	60	35
CAÑUELAS	121	0,4	434	2,2	99	2,2	54	45
ENSENADA	311	0,9	944	4,8	319	7,1	191	128
FLORENCIO VARELA	1.497	4,4	-	-	-	-	-	-
GENERAL PAZ	43	0,1	79	0,4	13	0,3	11	2
LA PLATA	17.525	51,2	14.767	75,1	2.982	66,8	2.006	976
LOBOS	125	0,4	395	2,0	93	2,1	44	49
MAGDALENA	91	0,3	159	0,8	61	1,4	31	30
MONTE	44	0,1	137	0,7	38	0,9	23	15
QUILMES	11.445	33,5	-	-	-	-	-	-
ROQUE PEREZ	15	-	98	0,5	36	0,8	16	20
SALADILLO	74	0,2	352	1,8	85	1,9	41	44
SAN VICENTE	206	0,6	1.141	5,8	281	6,3	203	78
TOTAL	34.205	100,0	19.667	100,0	4.463	100,0	2.890	1.573

DEPARTAMENTO JUDICIAL MERCEDES
1993

PARTIDO	CIVIL	%	PENAL	%	MENORES	%	ASISTENCIAL	PENAL
ALBERTI	75	1,4	131	1,1	25	0,7	14	11
BRAGADO	131	2,4	554	4,8	138	4,1	79	59
CARMEN DE ARECO	215	3,9	224	1,9	80	2,4	43	37
CHIVILCOY	413	7,5	798	6,9	150	4,4	95	55
GENERAL LAS HERAS	60	1,1	129	1,1	35	1,0	15	20
GENERAL RODRIGUEZ	215	3,9	1.156	10,0	286	8,5	187	99
LUJAN	998	18,0	974	8,4	268	8,0	207	61
MARCOS PAZ	58	1,0	667	5,8	266	7,9	136	130
MERCEDES	1.519	27,5	907	7,8	287	8,5	212	75
MORENO	697	12,6	4.118	35,5	1.208	35,9	973	235
NAVARRO	86	1,5	205	1,8	39	1,2	30	9
NUEVE DE JULIO	334	6,0	520	4,5	135	4,0	72	63
SALTO	317	5,7	241	2,1	51	1,5	42	9
SAN ANDRES DE GILES	113	2,0	242	2,1	38	1,1	26	12
SAN ANTONIO DE ARECO	78	1,4	262	2,3	87	2,6	38	49
SUIPACHA	44	0,8	134	1,1	26	0,8	19	7
VEINTICINCO DE MAYO	180	3,3	321	2,8	91	2,7	44	47
OTROS PARTIDOS	-	-	-	-	159	4,7	89	70
TOTAL	5.533	100,0	11.583	100,0	3.369	100,0	2.321	1.048

**DEPARTAMENTO JUDICIAL SAN NICOLAS
1993**

PARTIDO	CIVIL	%	PENAL	%	MENORES	%	ASISTENCIAL	PENAL
BARADERO	96	2,1	456	8,5	109	12,2	52	57
BARTOLOME MITRE	90	2,0	398	7,4	69	7,8	47	22
CAPITAN SARMIENTO	16	0,3	155	2,9	25	2,8	19	6
RAMALLO	165	3,6	451	8,4	72	8,1	47	25
SAN NICOLAS	3.968	87,3	3.022	56,1	485	54,4	345	140
SAN PEDRO	212	4,7	902	16,7	131	14,7	95	36
TOTAL	4.547	100,0	5.384	100,0	891	100,0	605	286

**DEPARTAMENTO JUDICIAL DOLORES
1993**

PARTIDO	CIVIL	%	PENAL	%	MENORES	%	ASISTENCIAL	PENAL
AYACUCHO	79	4,7	173	2,5	63	6,8	34	29
CASTELLI	31	1,8	483	7,0	33	3,6	14	19
CHASCOMUS	103	6,1	531	7,7	103	11,1	77	26
DE LA COSTA	271	16,0	1.592	23,1	236	25,5	137	99
DOLORES	966	57,0	1.247	18,0	106	11,4	76	30
GENERAL BELGRANO	32	1,9	256	3,7	82	8,9	34	48
GENERAL GUIDO	5	0,3	510	7,4	5	0,5	4	1
GENERAL LLAVALLE	5	0,3	55	0,8	2	0,2	-	2
GENERAL MADARIAGA	34	2,0	227	3,3	36	3,9	23	13
MAIPU	25	1,5	373	5,4	53	5,7	39	14
PILA	4	0,2	54	0,8	5	0,5	3	2
PINAMAR	51	3,0	539	7,8	80	8,6	32	48
TORDILLO	2	0,1	91	1,3	-	-	-	-
VILLA GESELL	87	5,1	773	11,2	96	10,4	55	41
OTROS PARTIDOS	-	-	-	-	27	2,9	19	8
TOTAL	1.695	100,0	6.904	100,0	927	100,0	547	380

DEPARTAMENTO JUDICIAL AZUL
1993

PARTIDO	CIVIL	%	PENAL	%	MENORES	%	ASISTENCIAL	PENAL
AZUL	999	14,8	2,174	32,9	356	26,5	218	138
BOLIVAR	427	6,3	487	7,4	168	12,5	121	47
GENERAL ALVEAR	51	0,8	77	1,2	25	1,9	14	11
GENERAL LAMADRID	78	1,2	129	2,0	18	1,3	14	4
JUAREZ	192	2,8	191	2,9	34	2,5	25	9
LAPRIDA	89	1,3	82	1,2	29	2,2	24	5
LAS FLORES	179	2,6	336	5,1	64	4,8	50	14
OLAVARRIA (1)	2.075	30,7	1.727	26,2	343	25,6	190	153
RAUCH	126	1,9	177	2,7	45	3,4	33	12
TANDIL (2)	2.485	36,8	1.135	17,2	199	14,8	130	69
TAPALQUE	52	0,8	82	1,2	37	2,8	28	9
OTROS PARTIDOS	-	-	-	-	23	1,7	20	3
TOTAL	6.753	100,0	6.597	100,0	1.341	100,0	867	474

(1) Olavarría: Sede independiente en el Fuero Civil y Comercial

(2) Tandil: Sede independiente en los Fueros Civil y Comercial, Criminal y Correccional, y de Menores.

DEPARTAMENTO JUDICIAL BAHIA BLANCA
1993

PARTIDO	CIVIL	%	PENAL	%	MENORES	%	ASISTENCIAL	PENAL
BAHIA BLANCA	7.877	78,4	5.163	60,8	1.242	53,5	759	483
CORONEL DORREGO	42	0,4	107	1,3	43	1,8	16	27
CORONEL PRINGLES	34	0,3	228	2,7	60	2,6	44	16
CORONEL ROSALES	172	1,7	579	6,8	188	8,1	103	85
CORONEL SUAREZ	70	0,7	305	3,6	122	5,3	68	54
GONZALES CHAVES(*)	20	0,2	136	1,6	48	2,1	19	29
MONTE HERMOSO	12	0,1	191	2,2	172	7,4	103	69
PATAGONES	56	0,6	167	2,0	73	3,1	53	20
PUAN	46	0,5	93	1,1	9	0,4	4	5
SAAVEDRA	66	0,7	211	2,5	95	4,1	33	62
TORNQUIST	26	0,2	121	1,4	59	2,5	21	38
TRES ARROYOS (*)	1.567	15,6	760	8,9	99	4,3	61	38
VILLARINO	58	0,6	433	5,1	112	4,8	65	47
TOTAL	10.046	100,0	8.494	100,0	2.322	100,0	1.349	973

(*) Tres Arroyos sede independiente en los fueros Civil y Comercial y Criminal y Correccional (jurisdicción: Partidos Gonzales Chaves y Tres Arroyos).

DEPARTAMENTO JUDICIAL MAR DEL PLATA
AÑO 1993

PARTIDO	CIVIL	%	PENAL	%	MENORES	%	ASISTENCIAL	PENAL
BALCARCE	63	0,3	545	3,1	67	2,8	42	25
GENERAL ALVARADO	94	0,5	913	5,1	103	4,2	59	44
GENERAL PUEYRREDON	18.119	99,1	15.957	90,0	2.227	91,1	1.631	596
MAR CHIQUITA	10	0,1	315	1,8	47	1,9	22	25
TOTAL	18.286	100,0	17.730	100,0	2.444	100,0	1.754	690

DEPARTAMENTO JUDICIAL JUNIN
AÑO 1993

PARTIDO	CIVIL	%	PENAL	%	MENORES	%	ASISTENCIAL	PENAL
AMEGHINO	47	1,4	27	0,7	12	1,3	4	8
CHACABUCO	358	10,9	688	17,5	139	14,7	76	63
GENERAL ARENALES	120	3,7	106	2,7	29	3,0	14	15
GENERAL PINTO	39	1,2	129	3,3	42	4,4	30	12
GENERAL VIAMONTE	82	2,5	245	6,2	43	4,5	30	13
JUNIN	2.291	70,0	1.894	48,3	452	47,7	336	116
LEANDRO N. ALEM	76	2,3	191	4,9	48	5,1	27	21
LINCOLN	183	5,6	312	8,0	106	11,2	52	54
ROJAS	79	2,4	330	8,4	61	6,4	39	22
OTROS PARTIDOS	-	-	-	-	16	1,7	12	4
TOTAL	3.275	100,0	3.922	100,0	948	100,0	620	328

DEPARTAMENTO JUDICIAL SAN ISIDRO
AÑO 1993

PARTIDO	CIVIL	%	PENAL	%	MENORES	%	ASISTENCIAL	PENAL
PILAR	375	2,0	2.039	7,0	776	17,6	579	197
SAN FERNANDO	1.678	8,8	2.067	7,1	606	13,7	425	181
SAN ISIDRO	10.449	54,8	15.484	53,2	1.314	29,8	932	382
TIGRE	1.671	8,7	3.578	12,3	968	21,9	628	340
VICENTE LOPEZ	4.902	25,7	5.937	20,4	751	17,0	558	193
TOTAL	19.075	100,0	29.105	100,0	4.415	100,0	3.122	1.293

DEPARTAMENTO JUDICIAL SAN MARTIN
AÑO 1993

PARTIDO	CIVIL	%	PENAL	%	MENORES	%	ASISTENCIAL	PENAL
GENERAL SAN MARTIN	9.850	60,4	11.741	40,2	1.662	34,8	1.114	548
GENERAL SARMIENTO	3.609	22,1	9.906	33,9	2.012	42,2	1.577	435
TRES DE FEBRERO	2.859	17,5	7.570	25,9	1.096	23,0	762	334
TOTAL	16.318	100,0	29.217	100,0	4.770	100,0	3.453	1.317

DEPARTAMENTO JUDICIAL TRENQUE LAUQUEN
AÑO 1993

PARTIDO	CIVIL	%	PENAL	%	MENORES	%	ASISTENCIAL	PENAL
ADOLFO ALSINA	41	2,0	244	9,2	27	3,4	12	15
CARLOS CASARES	84	4,1	242	9,1	61	7,7	28	33
CARLOS TEJEDOR	50	2,4	124	4,7	33	4,2	12	21
DAIREAUX	33	1,6	179	6,7	51	6,4	24	27
GENERAL VILLEGAS	78	3,8	290	10,9	82	10,3	33	49
GUAMINI	28	1,4	89	3,3	23	2,9	12	11
HIPOLITO YRIGOYEN	43	2,1	99	3,7	41	5,2	18	23
PEHUAJO	483	23,5	491	18,5	166	21,0	57	109
PELEGRINI	31	1,5	118	4,4	24	3,0	11	13
RIVADAVIA	54	2,6	140	5,3	50	6,3	15	35
SALLIQUELO	31	1,5	70	2,6	30	3,8	15	15
TRENQUE LAUQUEN	1.068	52,0	507	19,1	163	20,6	104	59
TRES LOMAS	30	1,5	67	2,5	27	3,4	11	16
OTROS PARTIDOS	-	-	-	-	14	1,8	3	11
TOTAL	2.054	100,0	2.660	100,0	792	100,0	355	437

DEPARTAMENTO JUDICIAL MORÓN
AÑO 1993

PARTIDO	CIVIL	%	PENAL	%	MENORES	%	ASISTENCIAL	PENAL
MATANZA	6.910	31,6	18.468	41,2	-	-	-	-
MERLO	2.009	9,2	9.894	22,1	1.820	46,0	1.329	491
MORON	12.960	59,2	16.448	36,7	1.804	45,5	1.170	634
OTROS PARTIDOS	-	-	-	-	338	8,5	209	129
TOTAL	21.879	100,0	44.810	100,0	3.962	100,0	2.708	1.254

**DEPARTAMENTO JUDICIAL LOMAS DE ZAMORA
AÑO 1993**

PARTIDO	CIVIL	%	PENAL	%	MENORES	%	ASISTENCIAL	PENAL
ALMIRANTE BROWN	3.313	12,7	7.051	18,0	1.506	23,1	1.095	411
AVELLANEDA	4.351	16,7	7.519	19,2	948	14,5	623	325
ESTEBAN ECHEVERRIA	2.351	9,1	4.629	11,8	1.038	15,9	760	278
LANUS	4.766	18,3	8.075	20,6	1.119	17,2	794	325
LOMAS DE ZAMORA	11.240	43,2	11.914	30,4	1.909	29,3	1.454	455
TOTAL	26.021	100,0	39.188	100,0	6.520	100,0	4.726	1.794

**DEPARTAMENTO JUDICIAL NECOCHEA
AÑO 1993**

PARTIDO	CIVIL	%	PENAL	%	MENORES	%	ASISTENCIAL	PENAL
LOBERIA	208	6,8	130	6,6	15	5,0	9	6
NECOCHEA	2.762	90,8	1.784	90,9	274	90,4	196	78
SAN CAYETANO	72	2,4	49	2,5	14	4,6	9	5
TOTAL	3.042	100,0	1.963	100,0	303	100,0	214	89

**DEPARTAMENTO JUDICIAL PERGAMINO
AÑO 1993**

PARTIDO	CIVIL	%	PENAL	%	MENORES	%	ASISTENCIAL	PENAL
COLON	72	2,4	208	10,6	62	11,5	27	35
PERGAMINO	2.975	97,6	1.746	89,3	475	88,5	344	131
OTROS PARTIDOS	-	-	1	0,1	-	-	-	-
TOTAL	3.047	100,0	1.955	100,0	537	100,0	371	166

**DEPARTAMENTO JUDICIAL QUILMES
AÑO 1993**

PARTIDO	PENAL	%	MENORES	%	ASISTENCIAL	PENAL
BERAZATEGUI	4.390	26,8	1.725	47,4	1.668	57
FLORENCIO VARELA	4.080	24,9	508	13,9	384	124
QUILMES	7.916	48,3	1.411	38,7	834	577
TOTAL	16.386	100,0	3.644	100,0	2.886	758

**DEPARTAMENTO JUDICIAL ZARATE - CAMPANA
AÑO 1993**

PARTIDO	CIVIL	%	PENAL	%	MENORES	%	ASISTENCIAL	PENAL
CAMPANA	1.157	43,8	1.932	32,1	243	22,1	199	44
ESCOBAR	278	10,5	2.564	42,6	551	50,1	461	90
EXALTACION DE LA CRUZ	38	1,4	416	6,9	38	3,5	34	4
ZARATE	1.171	44,3	1.103	18,4	266	24,2	210	56
OTROS PARTIDOS	-	-	-	-	1	0,1	1	-
TOTAL	2.644	100,0	6.015	100,0	1.099	100,0	905	194

**DEPARTAMENTO JUDICIAL LA MATANZA
AÑO 1993**

PARTIDO	MENORES	%	ASISTENCIAL	PENAL
MATANZA	3.829	100,0	3.067	762
TOTAL	3.829	100,0	3.067	762

CAPITULO IX
CAUSAS INICIADAS POR MES

CAUSAS INICIADAS POR MES Año 1993

La distribución mensual de las Causas Iniciadas no muestra particularidades destacables. En las Cámaras de Apelación en lo Civil y Comercial, los meses de Marzo y Junio fueron predominantes, y en las Criminales y Correccionales, el mes de Diciembre.

Los valores mínimos estuvieron en Diciembre para las primeras, y en Agosto para las segundas (sin considerar , obviamente, los meses de feria).

En los Juzgados en lo Civil y Comercial, los meses del 2º Semestre, en especial Setiembre, Noviembre y Diciembre fueron de mayor ingreso, y Febrero el menor.

En Juzgados en lo Criminal y Correccional, se advierte un aumento considerable en el 2º Semestre, provocado por causas de Apelaciones Contravencionales (Dtos. Judiciales de Lomas de Zamora y San Isidro). Es Diciembre el mes de más alta recepción en general.

En los Tribunales de Menores superan a los otros meses, Marzo y Noviembre.

Los Tribunales de Trabajo marcaron pocas variantes estacionales, con algún predominio de Noviembre, Agosto y Marzo y el total menor, en Febrero.

Es evidente que estas series no tienen una estacionalidad definida, siendo variable el comportamiento.

Los "promedios mensuales" calculados en la última línea del cuadro adjunto, dan idea de la media de movimientos del ingreso periódico de cada fuero e instancia, en el total de la Provincia.

**CAUSAS INICIADAS POR MES
AÑO 1993 - TOTAL DE LA PROVINCIA**

	CAMARAS		JUZGADOS		TRIBUNALES	
	EN LO CIVIL Y COMERCIAL	EN LO CRIMINAL Y CORRECC.	CIVILES Y COMERCIALES	CRIMINALES Y CORRECC.	DE MENORES	DE TRABAJO
ENERO	20	258	129	15.804	2.990	-
FEBRERO	2.534	1.586	13.454	18.293	3.837	3.190
MARZO	2.967	1.537	16.785	22.670	4.444	3.826
ABRIL	2.531	1.508	15.319	20.035	4.101	3.490
MAYO	2.485	1.488	15.000	20.608	3.748	3.592
JUNIO	2.802	1.453	16.734	17.602	3.625	3.690
TOTAL 1er. SEMESTRE	13.339	7.830	77.421	115.012	22.745	17.788
JULIO	1.375	891	11.765	18.955	3.666	2.987
AGOSTO	2.483	1.374	17.273	21.948	3.912	3.885
SETIEMBRE	2.733	1.517	18.367	22.805	3.945	3.810
OCTUBRE	2.635	1.523	16.717	22.972	4.003	3.557
NOVIEMBRE	2.531	1.698	18.242	23.197	4.221	3.918
DICIEMBRE	2.232	1.809	18.635	26.691	4.129	3.545
TOTAL 2do. SEMESTRE	13.989	8.812	100.999	136.568	23.876	21702
TOTAL DEL AÑO	27.328	16.642	178.420	251.580	46.621	39.490
Promedio mensual	2.484	1.513	16.220	20.965	3.885	3.590

CAPITULO X
TRIBUNALES DE TRABAJO

TRIBUNALES DE TRABAJO

Año 1993

Actuaron en este año, 49 Tribunales.- El tercer Tribunal de Mar del Plata funcionó desde Junio y aún no se ha iniciado la actividad en el de Coronel Suarez.

Las CAUSAS INICIADAS superaron a las de 1.992 en un 18,4 %. Este incremento se genera principalmente en la Sedes de los Tribunales ubicados en el Conurbano Bonaerense que superan en todos los casos, al promedio de crecimiento indicado más arriba (San Isidro + 38 %, Avellaneda + 34 %, Quilmes + 34 %, Lomas de Zamora + 23 % y Lanús + 23%).-Con respecto a Morón y La Matanza (y dado que esta última sede funcionó sólo parte de 1.992) se toma el incremento en conjunto (+18,5 %) a los efectos comparativos.

Las MATERIAS DE CAUSA, en su análisis demuestran que el mayor aumento se produjo en " Despidos " y en la Sedes de la zona del Conurbano (+ 23,8 %).

Las Causas Iniciadas en su promedio para cada Tribunal y en cada Jurisdicción determinan los mayores valores en San Isidro, Quilmes, San Martín, Mar del Plata y Lanús.- Es decir que pese a la creación de un nuevo Tribunal, la Sede de Mar del Plata sigue en lugar destacado en la recepción de causas promedio (4^{to} lugar).

Las causas Rurales, competencia también de estos Tribunales, representaron el 0,2% del total.

Las Sentencias producidas por los 147 Jueces sumaron 7.827 lo que determina un promedio de 53 sentencias por cada Juez (promedio teórico para el total de los Tribunales).

La distribución de Causas por Partido, dentro de cada Departamento Judicial, completa la información de este Fuero.

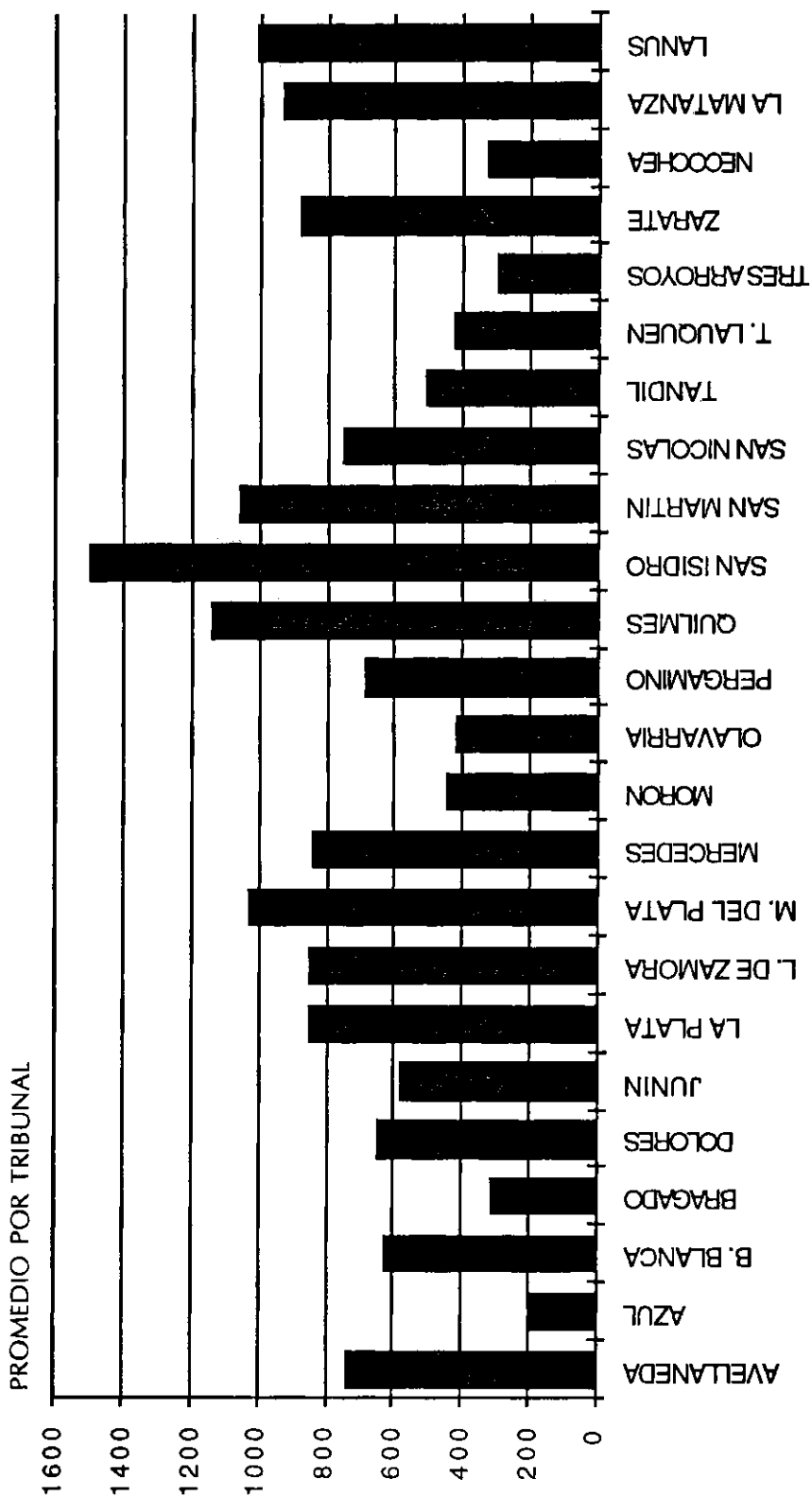
TRIBUNALES DE TRABAJO
AÑO 1993

	Nº TRIB.	CAUSAS INICIADAS				SENTENCIAS	
		TOTAL	POR TRIB	LABOR.	RURAL	TOTAL	P/JUEZ
Avellaneda	3	2.205	735	2.202	3	460	51
Azul	1	202	202	200	2	97	32
Bahía Blanca	2	1.247	624	1.237	10	325	54
Bragado	1	314	314	314	-	126	42
Dolores	1	651	651	642	9	142	47
Junin	1	584	584	574	10	146	47
La Plata	3	2.553	851	2.551	2	410	46
Lomas de Zamora	4	3.409	852	3.408	1	1.115	93
Mar del Plata	3(*)	3.084	1.028	3.080	4	724	80
Mercedes	1	844	844	838	6	117	40
Morón	5	2.224	445	2.223	1	861	57
Olavarría	1	416	416	409	7	109	36
Pergamino	1	684	684	683	1	235	78
Quilmes	3	3.431	1.144	3.431	-	613	68
San Isidro	3	4.498	1.499	4.498	-	593	66
San Martín	4	4.221	1.055	4.221	-	756	63
San Nicolas	1	750	750	746	4	130	43
Tandil	1	505	505	503	2	74	25
Trenque Lauquen	1	424	424	417	7	101	34
Tres Arroyos	1	299	299	291	8	149	50
Zárate	1	876	876	875	1	154	51
Necochea	1	329	329	323	6	84	28
La Matanza	4	3.729	932	3.727	2	131	11
Lanús	2	2.011	1.006	2.011	-	175	29
TOTAL	49	39.490	806	39.404	86	7.827	53

(*) El tercer Tribunal de Mar del Plata funciona desde junio de 1993.

- No funcionó el Tribunal creado en Cnel. Suárez.

PROMEDIO DE CAUSAS 1993 TRIBUNALES DE TRABAJO



El Tribunal Tres de Mar del Plata funciona desde Junio.

TRIBUNALES DE TRABAJO
CAUSAS INICIADAS POR MATERIA - AÑO 1993

	Cantidad de Causas
Accidentes de Trabajo	3.751
Antigüedad	219
Aportes Obra Social	51
Aportes Sindicales	115
Consignación	57
Daños y Perjuicios	658
Desalojo	102
Despidos	23.951
Diferencia Sueldos *	2.102
Diferencia Indemnización.....	294
Ejecuciones	1.176
Embargos	53
Enfermedad	826
Enfermedad - Accidente	2.453
Enfermedad Profesional	550
Estabilidad Gremial	56
Fondo Desempleo Ley 17.258	200
Homologación	546
Horas Extras	35
Indemnización Ley 24.028	524
Indemnización por Muerte	127
Indemnización por Preaviso	54
Salario por Incapacidad	82
Otras Laborales	1.422
Causas Rurales.....	86
TOTAL	39.490

* Diferencia Sueldos, Reajustes Salarios, Salarios Caídos.

TRIBUNALES DE TRABAJO - AÑO 1993

	TOTAL	%	Lab.	Rural
AVELLANEDA				
Avellaneda	2.205	100,0	2.205	-
TOTAL	2.205	100,0	2.205	-
AZUL				
Azul	181	89,6	180	1
Las Flores	19	9,4	19	-
Rauch	2	1,0	1	1
TOTAL	202	100,0	200	2
BAHIA BLANCA				
BAHIA BLANCA	1.141	91,5	1.136	5
CORONEL DORREGO	17	1,3	17	-
CORONEL PRINGLES	19	1,5	19	-
CORONEL ROSALES	36	2,9	35	1
MONTE HERMOSO	-	-	-	-
PATAGONES	6	0,5	5	1
PUAN	5	0,4	5	-
SAAVEDRA	6	0,5	6	-
TORNQUIST	6	0,5	6	-
VILLARINO	10	0,8	8	2
OTROS	1	0,1	1	-
TOTAL	1.247	100,0	1.238	9

	TOTAL	%	Lab.	Rural
BRAGADO				
ALBERTI	2	0,6	2	-
BRAGADO	299	95,2	299	-
NUEVE DE JULIO	10	3,2	10	-
VEINTICINCO DE MAYO	3	1,0	3	-
TOTAL	314	100	314	-
DOLORES				
AYACUCHO	2	0,3	1	1
CASTELLI	12	1,8	11	1
CHASCOMUS	154	23,7	154	-
DE LA COSTA	104	16,0	104	-
DOLORES	175	26,9	170	5
GENERAL BELGRANO	22	3,4	22	-
GENERAL GUIDO	-	-	-	-
GENERAL LAVALLE	1	0,2	1	-
GENERAL MADARIAGA	25	3,8	25	-
MAIPU	4	0,6	4	-
PILA	4	0,6	3	1
PINAMAR	62	9,5	61	1
TORDILLO	-	-	-	-
VILLA GESELL	86	13,2	86	-
TOTAL	651	100,0	642	9

	TOTAL	%	Lab.	Rural
JUNIN				
AMEGHINO	3	0,5	3	-
CHACABUCO	145	24,8	143	2
GENERAL ARENALES	17	2,9	16	1
GENERAL PINTO	9	1,5	9	-
GENERAL VIAMONTE	27	4,6	27	-
JUNIN	293	50,2	292	1
LEANDRO N. ALEM	12	2,1	12	-
LINCOLN	37	6,3	36	1
ROJAS	36	6,2	32	4
OTROS	5	0,9	4	1
TOTAL	584	100,0	574	10
LA MATANZA				
LA MATANZA	3.729	100,0	3.729	-
TOTAL	3.729	100,0	3.729	-

	TOTAL	%	Lab.	Rural
LA PLATA				
BERISSO	40	1,6	40	-
BRANDESEN	34	1,3	34	-
CAÑUELAS	80	3,1	80	-
ENSENADA	35	1,4	35	-
GENERAL PAZ	11	0,4	11	-
LA PLATA	2.149	84,2	2.146	3
LOBOS	12	0,5	12	-
MAGDALENA	18	0,7	18	-
MONTE	18	0,7	18	-
ROQUE PEREZ	8	0,3	8	-
SALADILLO	33	1,3	33	-
SAN VICENTE	115	4,5	115	-
TOTAL	2.553	100,0	2.550	3
LANUS				
LANUS	2.011	100,0	2.009	2
TOTAL	2.011	100,0	2.009	2
LOMAS DE ZAMORA				
ALMIRANTE BROWN	579	17,0	579	-
ESTEBAN ECHEVERRIA	832	24,4	832	-
LOMAS DE ZAMORA	1.998	58,6	1.998	-
TOTAL	3.409	100,0	3.409	-

	TOTAL	%	Lab.	Rural
MAR DEL PLATA				
BALCARCE	43	1,4	43	-
GENERAL ALVARADO	11	0,4	11	-
GENERAL PUEYRREDON	3.013	97,7	3.010	3
MAR CHIQUITA	17	0,5	17	-
TOTAL	3.084	100,0	3.081	3
MERCEDES				
CARMEN DE ARECO	14	1,7	14	-
CHIVILCOY	99	11,7	98	1
GENERAL LAS HERAS	9	1,1	9	-
GENERAL RODRIGUEZ	54	6,4	54	-
LUJAN	149	17,6	148	1
MARCOS PAZ	23	2,7	23	-
MERCEDES	228	27,0	226	2
MORENO	254	30,1	252	2
NAVARRO	4	0,5	4	-
SAN ANDRES DE GILES	3	0,4	3	-
SUIPACHA	6	0,7	6	-
OTROS	1	0,1	1	-
TOTAL	844	100,0	838	6

	TOTAL	%	Lab.	Rural
MORON				
MERLO	393	17,7	393	-
MORON	1.831	82,3	1.830	1
TOTAL	2.224	100,0	2.223	1
NECOCHEA				
LOBERIA	-	-	-	-
NECOCHEA	329	100,0	326	3
SAN CAYETANO	-	-	-	-
TOTAL	329	100,0	326	3
OLAVARRIA				
BOLIVAR	8	1,9	8	-
CORONEL SUAREZ	9	2,2	9	-
GENERAL ALVEAR	2	0,5	2	-
GENERAL LAMADRID	3	0,7	3	-
LAPRIDA	2	0,5	2	-
OLAVARRIA	392	94,2	385	7
TAPALQUE	-	-	-	-
TOTAL	416	100,0	409	7

	TOTAL	%	Lab.	Rural
PERGAMINO				
BARTOLOME MITRE	22	3,2	22	-
CAPITAN SARMIENTO	4	0,6	4	-
COLON	43	6,3	43	-
PERGAMINO	564	82,5	563	1
SALTO	41	6,0	41	-
SAN ANTONIO DE ARECO	10	1,4	10	-
TOTAL	684	100,0	683	1
QUILMES				
BERAZATEGUI	437	12,7	437	-
FLORENCIO VARELA	205	6,0	205	-
QUILMES	2.789	81,3	2.789	-
TOTAL	3.431	100,0	3.431	-
SAN ISIDRO				
ESCOBAR	203	4,5	203	-
PILAR	215	4,8	215	-
SAN FERNANDO	220	4,9	220	-
SAN ISIDRO	2.480	55,2	2.480	-
TIGRE	491	10,9	491	-
VICENTE LOPEZ	887	19,7	887	-
ISLAS	2	-	2	-
TOTAL	4.498	100,0	4.498	-

	TOTAL	%	Lab.	Rural
SAN MARTIN				
GENERAL SAN MARTIN	3.101	73,5	3.101	-
GENERAL SARMIENTO	584	13,8	584	-
TRES DE FEBRERO	536	12,7	536	-
TOTAL	4.221	100,0	4.221	-
SAN NICOLAS				
RAMALLO	20	2,7	19	1
SAN NICOLAS	669	89,2	668	1
SAN PEDRO	58	7,7	57	1
OTROS	3	0,4	3	-
TOTAL	750	100,0	747	3
TANDIL				
TANDIL	490	97,0	488	2
OTROS	15	3,0	15	-
TOTAL	505	100,0	503	2

	TOTAL	%	Lab.	Rural
TRENQUE LAUQUEN				
ADOLFO ALSINA	18	4,2	18	-
CARLOS CASARES	33	7,8	33	-
CARLOS TEJEDOR	11	2,6	11	-
DAIREAUX	19	4,5	19	-
GENERAL VILLEGAS	27	6,4	25	2
GUAMINI	7	1,6	7	-
HIPOLITO YRIGOYEN	22	5,2	22	-
PEHUAJO	94	22,2	92	2
PELLEGRINI	8	1,9	7	1
RIVADAVIA	35	8,2	33	2
SALLIQUELO	16	3,8	16	-
TRENQUE LAUQUEN	100	23,6	100	-
TRES LOMAS	34	8,0	34	-
TOTAL	424	100,0	417	7
TRES ARROYOS				
GONZALES CHAVES	11	3,7	9	2
JUAREZ	21	7,0	21	-
TRES ARROYOS	267	89,3	263	4
TOTAL	299	100,0	293	6

	TOTAL	%	Lab.	Rural
ZARATE				
BARADERO	83	9,5	83	-
CAMPANA	407	46,5	406	1
EXALTACION DE LA CRUZ	39	4,4	39	-
ZARATE,	347	39,6	347	-
TOTAL	876	100,0	875	1

CAPITULO XI

JUZGADOS DE PAZ

JUSTICIA DE PAZ 1993

Si bien han funcionado en 1993, 95 Juzgados de Paz en la Provincia, hay que distinguir varias circunstancias:

1) Siete de ellos (ubicados en partidos del Conurbano, Berisso y Ensenada), lo hicieron con una competencia limitada en relación al resto. Fueron creados por Ley 10.571.

2) Los creados por Ley 9.229, que funcionan en su mayoría desde 1979/80 incluyen en su competencia " Sucesiones; Juicios Ejecutivos; Divorcios, Alimentos, Tenencia, Desalojos y Usucapión" que son materias que no tratan los de la Ley 10.571.-

3) Tres Juzgados entre los siete mencionados en 1), comenzaron a funcionar en abril de 1993 por lo que sus cifras no son totalmente compatibles con los de actuación anual completa. Ellos son los de Berazategui, Gral. Sarmiento y Tigre.

4) Dos Juzgados de los mencionados en 2) comenzaron su actividad en abril de 1993.- (Pinamar y Villa Gesell)

En los cuadros estadísticos del capítulo se han discriminado la actuación de los Juzgados creados por una y otra Ley, pero también se los agrupa en otra tabla, para demostrar la actuación total del Fuero de Paz.

La materia que determina variaciones muy importantes en las cifras es "Apremios" (que se producen por el requerimiento de deudas Municipales), en especial en los Juzgados de la Ley 10.571.

En primer lugar se publica el detalle de las "Materias de Causas" de ambas clases de Juzgados. Luego el detalle geográfico o sea la discriminación por Juzgados de Paz, ordenados por Departamento Judicial y teniendo en cuenta la distinción en la ley de creación.

JUSTICIA DE PAZ - AÑO1993

MATERIAS DE CAUSAS

	JUZGADOS LEY 9.229	JUZGADOS LEY 10.571	TOTAL
SUCESIONES	6.083	-	6.083
JUICIOS EJECUTIVOS	7.468	-	7.468
EJECUCIONES ESPECIALES	314	-	314
APREMIOS	3.531	11.419	14.950
DIVORCIO VINC.	1.551	-	1.551
ALIMENTOS	986	-	986
TENENCIA	608	-	608
DESALOJO	506	-	506
USUCAPION	167	-	167
B. LIT. S/GASTOS	1.088	34	1.122
M. CAUTELARES	287	-	287
M. PREPARATORIAS	147	6	153
AUTOR. A. JURIDICOS	740	199	939
INSC. NACIMIENTO	313	2.624	2.937
AUT. MATRIMONIO	473	402	875
RECTIF. PARTIDAS	64	36	100
MENORES	1.135	112	1.247
OTROS	555	53	608
TOTAL	26.016	14.885	40.901

JUZGADOS DE PAZ (LEY 10.571)**AÑO 1993**

	CAUSAS INICIADAS	INFORMACIONES SUMARIAS	CERTIF. DE FIRMAS	AUTENTIC. DOCUMENTOS	MANDAMNIENTOS Y NOTIFICACIONES (*)
(1) BERISSO	337	190	4.486	1.604	3.467
(2) ENSENADA	56	221	2.011	540	2.386
(3) LANUS	13.445	4.172	4.941	3.427	149
(4) FCIO. VARELA	435	5.723	4.809	829	6.466
(5) BERAZATEGUI	197	2.254	2.439	859	9.206
(6) GRAL SARMIENTO	222	1.912	1.753	1.363	9.776
(7) TIGRE	193	648	1.549	248	8.597
TOTAL	14.885	15.120	21.988	8.870	40.047

(1) Pertenece al Dto. Judicial LaPlata funciona desde 1991.

(2) Pertenece al Dto. Judicial La Plata funciona desde noviembre 1992.

(3) Pertenece al Dto. Judicial Lomas de Zamora desde abril 1992.

(4) Pertenece al Dto. Judicial Quilmes desde 1991.

(5) Pertenece al Dto. Judicial Quilmes desde abril 1993.

(6) Pertenece al Dto. Judicial San Martin desde abril 1993.

(7) Pertenece al Dto. San Isidro desde abril 1993.

(*) En los primeros meses del año estas notificaciones están consideradas en las de Mandamientos y Notificaciones.

JUZGADOS DE PAZ - AÑO 1993
LEY 9.229
DEPARTAMENTO JUDICIAL LA PLATA

PARTIDOS	CAUSAS INIC.	INFOR. SUMAR.	CERTI. FIRMA	AUTEN. DOCUM.	CED. MAND.
BRANDSEN	152	183	6.131	18.645	792
CAÑUELAS	253	369	1.256	1.361	1.548
GRAL. PAZ	80	110	3.051	6.757	540
LOBOS	420	192	6.233	4.861	1.456
MAGDALENA	102	287	2.687	3.391	484
MONTE	217	590	4.121	8.254	662
ROQUE PEREZ	156	27	4.189	3.852	349
SALADILLO	388	87	4.236	2.309	1.580
SAN VICENTE	293	409	2.560	2.014	2.369
TOTALES	2.061	2.254	34.464	51.444	9.780

JUZGADOS DE PAZ - AÑO 1993
LEY 9.229
DEPARTAMENTO JUDICIAL MERCEDES

PARTIDOS	CAUSAS INIC.	INFOR. SUMAR.	CERTI. FIRMA	AUTEN. DOCUM.	CED. MAND.
ALBERTI	159	90	7.308	2.542	444
BRAGADO	554	122	17.123	27.268	2.032
CARMEN DE ARECO	175	70	334	9.394	633
CHIVILCOY	508	560	20.229	15.030	3.341
GRAL. LAS HERAS	186	176	5.135	3.136	353
GRAL. RODRIGUEZ	413	500	11.035	20.683	2.544
LUJAN	517	655	27.696	44.568	3.700
MARCOS PAZ	209	202	2.794	4.996	722
MORENO	1.548	2.434	9.003	8.446	5.460
NAVARRO	113	28	2.766	3.378	415
NUEVE DE JULIO	756	179	14.223	14.902	3.152
SALTO	298	298	6.281	11.678	2.607
SAN ANDRES DE GILES	341	205	4.634	3.652	508
SAN ANTONIO DE ARECO	161	202	5.629	19.624	1.129
SUIPACHA	49	120	3.360	1.597	372
VEINTICINCO DE MAYO	499	143	1.177	991	1.897
TOTALES	6.486	5.984	138.727	191.885	29.309

JUZGADOS DE PAZ - AÑO 1993
LEY 9.229
DEPARTAMENTO JUDICIAL SAN NICOLAS

PARTIDOS	CAUSAS INIC.	INFOR. SUMAR.	CERTI. FIRMA	AUTEN. DOCUM.	CED. MAND.
BARADERO	563	200	9.378	17.337	2.036
BME. MITRE	474	161	2.906	8.515	1.961
CAPITAN SARMIENTO	448	331	2.176	5.776	1.389
RAMALLO	175	418	10.768	5.645	1.738
SAN PEDRO	633	1.542	3.621	17.749	3.680
TOTALES	2.293	2.652	28.849	55.022	10.804

JUZGADOS DE PAZ - AÑO 1993
LEY 9.229
DEPARTAMENTO JUDICIAL DOLORES

PARTIDOS	CAUSAS INIC.	INFOR. SUMAR.	CERTI. FIRMA	AUTEN. DOCUM.	CED. MAND.
AYACUCHO	224	67	4.401	5.902	758
CASTELLI	100	72	2.214	2.037	462
CHASCOMUS	460	237	4.201	10.278	2.887
GRAL. BELGRANO	160	84	3.052	3.212	354
GRAL. GUIDO	54	89	194	428	125
GRAL. LAVALLE	1.137	188	644	455	3.186
GRAL. MADARIAGA	354	60	3.229	1.433	2.185
MAIPU	294	286	5.278	4.653	585
PILA	52	14	376	314	58
GRAL. CONESA-TRDILLO	20	0	301	508	46
VILLA GESELL	334	242	808	113	1.869
PINAMAR	143	168	459	141	1.340
TOTALES	3.332	1.507	25.157	29.474	13.855

JUZGADOS DE PAZ - AÑO 1993
LEY 9.229
DEPARTAMENTO JUDICIAL AZUL

PARTIDOS	CAUSAS INIC.	INFOR. SUMAR.	CERTI. FIRMA	AUTEN. DOCUM.	CED. MAND.
BOLIVAR	722	182	10.075	12.733	2.719
GRAL. ALVEAR	81	45	1.820	2.025	356
GRAL. LAMADRID	116	64	2.110	3.038	486
BENITO JUAREZ	334	85	7.255	6.819	1.384
LAPRIDA	93	27	2.293	4.775	341
LAS FLORES	298	84	6.597	8.406	1.343
RAUCH	174	55	4.164	2.110	648
TAPALQUE	95	47	2.130	1.341	677
TOTALES	1.913	589	36.444	41.247	7.954

JUZGADOS DE PAZ - AÑO 1993
LEY 9.229
DEPARTAMENTO JUDICIAL BAHIA BLANCA

PARTIDOS	CAUSAS INIC.	INFOR. SUMAR.	CERTI. FIRMA	AUTEN. DOCUM.	CED. MAND.
CORONEL DORREGO	188	42	3.705	5.777	745
CORONEL PRINGLES	369	90	4.318	6.079	1.153
CORONEL ROSALES	645	531	7.217	6.615	3.471
CORONEL SUAREZ	255	333	2.391	11.416	982
GONZALES CHAVES	306	294	5.428	5.569	1.230
PATAGONES	209	33	2.956	11.209	1.299
PUAN	226	20	1.947	9.498	701
ZAAVEDRA	303	422	5.778	8.985	953
TORNQUIST	77	176	2.666	1.932	318
VILLARINO	230	346	1.357	3.483	644
TOTALES	2.808	2.287	37.763	70.563	11.496

JUZGADOS DE PAZ - AÑO 1993
LEY 9.229
DEPARTAMENTO JUDICIAL MAR DEL PLATA

PARTIDOS	CAUSAS INIC.	INFOR. SUMAR.	CERTI. FIRMA	AUTEN. DOCUM.	CED. MAND.
BALCARCE	562	969	3.648	17.828	3.999
GRAL. ALVARADO	308	493	4.101	8.934	1.545
MAR CHIQUITA	183	142	1.799	3.699	602
TOTALES	1.053	1.604	9.548	30.461	6.146

JUZGADOS DE PAZ - AÑO 1993
LEY 9.229
DEPARTAMENTO JUDICIAL JUNIN

PARTIDOS	CAUSAS INIC.	INFOR. SUMAR.	CERTI. FIRMA	AUTEN. DOCUM.	CED. MAND.
CHACABUCO	738	273	6.625	10.607	3.441
GRAL. ARENALES	526	150	2.212	2.441	1.473
GRAL. PINTO	115	44	1.454	4.659	690
GRAL. VIAMONTE	163	91	7.091	9.422	1.095
LEANDRO N. ALEM	184	287	1.189	3.199	877
LINCOLN	328	139	8.501	17.907	1.966
ROJAS	448	132	5.067	9.775	1.994
TOTALES	2.502	1.116	32.139	58.010	11.536

JUZGADOS DE PAZ - AÑO 1993
LEY 9.229
DEPARTAMENTO JUDICIAL SAN ISIDRO

PARTIDOS	CAUSAS INIC.	INFOR. SUMAR.	CERTI. FIRMA	AUTEN. DOCUM.	CED. MAND.
PILAR	561	471	5.700	5.647	4.793
TOTALES	561	471	5.700	5.647	4.793

JUZGADOS DE PAZ - AÑO 1993
LEY 9.229
DEPARTAMENTO JUDICIAL TRENQUE LAUQUEN

PARTIDOS	CAUSAS INIC.	INFOR. SUMAR.	CERTI. FIRMA	AUTEN. DOCUM.	CED. MAND.
ADOLFO ALSINA	176	231	2.282	5.686	614
CARLOS CASARES	203	171	5.485	8.718	1.164
CARLOS TEJEDOR	18	36	912	2.078	303
DAIREAUX	154	366	4.385	18.146	733
GRAL. VILLEGAS	166	135	3.192	3.705	1.204
GUAMINI	159	295	2.804	7.229	428
HIPOLITO YRIGOYEN	110	70	4.374	12.182	718
PEHUAJO	430	759	3.803	2.238	3.941
PELLEGRINI	83	228	1.028	1.401	615
RIVADAVIA	131	100	5.383	10.161	854
SALLIQUELO	90	289	1.951	1.061	402
TOTALES	1.720	2.680	35.599	72.605	10.976

JUZGADOS DE PAZ - AÑO 1993
LEY 9.229
DEPARTAMENTO JUDICIAL NECOCHEA

PARTIDOS	CAUSAS INIC.	INFOR. SUMAR.	CERTI. FIRMA	AUTEN. DOCUM.	CED. MAND.
LOBERIA	179	120	2.318	2.118	504
SAN CAYETANO	69	12	3.708	10.453	576
OTALES	248	132	6.026	12.571	1.080

JUZGADOS DE PAZ - AÑO 1993
LEY 9.229
DEPARTAMENTO JUDICIAL PERGAMINO

PARTIDOS	CAUSAS INIC.	INFOR. SUMAR.	CERTI. FIRMA	AUTEN. DOCUM.	CED. MAND.
COLON	296	304	7.751	35.110	1.835
TOTALES	296	304	7.751	35.110	1.835

JUZGADOS DE PAZ - AÑO 1993
LEY 9.229
DEPARTAMENTO JUDICIAL ZARATE-CAMPANA

PARTIDOS	CAUSAS INIC.	INFOR. SUMAR.	CERTI. FIRMA	AUTEN. DOCUM.	CED. MAND.
ESCOBAR	602	452	9.411	11.164	4.071
EXALTACION D/LA CRUZ	141	517	4.765	4.797	839
TOTALES	743	969	14.176	15.961	4.910

TOTAL GENERAL	26.016	22.549	412.343	670.000	124.474
----------------------	---------------	---------------	----------------	----------------	----------------

CAPITULO XII
ASESORIAS PERICIALES
OFICINA DE MANDAMIENTOS Y NOTIFICACIONES
REGISTROS PUBLICOS DE COMERCIO

OFICINAS DE MANDAMIENTOS Y NOTIFICACIONES AÑO 1993

Durante 1993 se recibieron para tramitar 1.433.996 Células y 125.735 Mandamientos.

Cabe aclarar que las oficinas ubicadas en Berazategui, Berisso, Ensenada, Fcio. Varela, Gral. Sarmiento y Tigre, pasaron a depender (entre marzo y abril de 1994) de los Juzgados de Paz respectivos.- A partir de esas fechas se tomaron esas actuaciones en estos Juzgados y no se incluyen en este Capítulo.- Pese a ello las cifras de 1993 fueron superiores a las del año 1992.

En Olavarría comenzó a funcionar una oficina de Mandamientos y Notificaciones dado que el Juzgado de Paz que allí actuaba dió lugar a un Juzgado en lo Civil y Comercial.- La información de lo actuado en cuanto a las notificaciones en esta sede, no pudo lograrse.

ASESORIAS PERICIALES

Las Asesorías Periciales durante 1993 produjeron las cantidades de informes periciales que se agregan en tres cuadros estadísticos, incluidos en este Capítulo.

Se distingue entre las Especialidades "Comunes" y "No Comunes".- Con respecto a las primeras se las distingue también por Departamento Judicial.

REGISTROS PUBLICOS DE COMERCIO

En estas dependencias se han iniciado durante 1993, en conjunto, 2.961 expedientes además de tramitar: Certificaciones de firmas (132.597), Autenticación de Copias de documentos (240.354), Informaciones Sumarias (6.681), Venias Supletorias (101) y Autorizaciones de Actos Jurídicos (86).- En Mercedes también se tramitaron Exhortos (169).

Dentro del conjunto de los 2.961 expedientes mencionados, la apertura conceptual (para el total de la Provincia) fue de 882 Matrículas de Martillero - Corredor, 498 Matrículas de Comercio, 396 Autorizaciones, 657 Informes, 209 Rúbricas de Libros, 46 Vtas. de Contrato Privado, 9 Vtas. por Contrato Público, 42 Segundos Testimonios, 68 Medidas Cautelares, 138 Certificados, 4 Poderes y 12 Otros Casos.

**OFICINA DE MANDAMIENTOS Y NOTIFICACIONES
CEDULAS Y MANDAMIENTOS PARA TRAMITAR
AÑO 1993**

DEPARTAMENTO/SEDE	CEDULAS	MANDAMIENTOS
Avellaneda	48.441	4.398
Azul	12.417	1.219
Bahía Blanca	45.853	7.816
Dolores	15.837	486
Junín	23.417	1.779
La Plata	154.448	7.623
Lanús (*)	46.562	4.975
Lomas de Zamora	128.988	5.896
Mar del Plata	121.635	26.472
La Matanza	88.578	8.806
Mercedes	31.452	925
Morón	137.957	7.255
Necochea	13.267	2.326
Pergamino	22.368	2.428
Quilmes	71.805	4.682
San Isidro	155.172	11.507
San Martín	132.682	9.007
San Nicolás	54.171	2.687
Tandil	17.524	2.904
Trenque Lauquen	10.399	496
Tres Arroyos	13.537	1.250
Zarate - Campana	28.167	1.358
Almirante Brown	17.238	3.332
Berazategui (*)	3.262	267
Berisso (*)	507	78
Esteban Echeverría	11.972	1.829
Ensenada (*)	265	50
Florencio Varela (*)	2.919	265
General Sarmiento (*)	5.814	817
Merlo	13.827	2.178
Tigre (*)	3.515	624
Olavarría	--	--
TOTAL	1.433.996	125.735

(*) Entre marzo y abril pasaron a depender de los Jdos. de Paz respectivos.-

**ASESORIAS PERICIALES
 INFORMES PERICIALES REALIZADOS - 1993
 ESPECIALIDADES COMUNES**

DEPARTAMENTOS

La Plata	3.899
Mercedes	901
San Nicolás	1.381
Dolores	368
Azul	989
Bahía Blanca	1.164
Mar del Plata	1.297
Junín	565
San Isidro	2.979
San Martín	3.287
Trenque Lauquen	516
Morón	1.197
Lomas de Zamora	3.405
Necochea	517
Pergamino	892
Quilmes	178
TOTAL	23.535

**INFORMES PERICIALES REALIZADOS - 1993
 POR ESPECIALIDAD**

Asistentes Sociales	3.239
Calígrafos	3.023
Contadores	816
Forenses	6.675
Ing. Mecánicos	2.602
Med. Laboralistas	2.612
Psicólogos	2.185
Psiquiatras	2.383
TOTAL	23.535

**ESPECIALIDADES NO COMUNES
INFORMES PERICIALES PRODUCIDOS EN 1993**

Especialidades:

Anatomía Patológica	555
Balística	61
Clínicos	482
Dactiloscopía	63
Ginecología	56
Neurología	70
Otorrinolaringología	202
Química	s/infor.
Radiología	562
Traumatología	340
TOTAL	2.391

**REGISTROS PUBLICOS DE COMERCIO
AÑO 1993**

DEPARTAMENTOS	EXPEDIENTES INICIADOS	CERTIF. FIRMAS	AUTENTIC. DOCUMENTOS	INFORMAC. SUMARIAS	VENIAS SUPLETORIAS	AUTORIZ. ACTOS JURID.	EXHORTOS
LA PLATA	837	21.287	27.104	-	-	-	-
MERCEDES	254	4.559	24.104	839	14	-	169
SAN NICOLAS	111	1.310	19.244	846	29	6	-
DOLORES	24	1.218	2.371	82	3	37	-
AZUL	88	3.744	9.063	118	5	43	-
BAHIA BLANCA	180	9.172	9.245	645	5	-	-
MAR DEL PLATA	278	17.274	13.519	2.426	32	-	-
JUNIN	96	9.819	18.463	297	10	-	-
SAN ISIDRO	237	7.174	3.980	-	-	-	-
SAN MARTIN	181	9.801	19.570	-	-	-	-
TRENQUE LAUQUEN	65	7.538	18.335	432	1	-	-
MORON	206	11.255	7.069	-	-	-	-
LOMAS DE ZAMORA	314	8.123	6.365	-	-	-	-
NECOCHEA	24	5.174	12.844	954	2	-	-
PERGAMINO	34	6.302	18.700	-	-	-	-
QUILMES	-	-	-	-	-	-	-
ZARATE- CAMPANA	32	8.847	30.378	42	-	-	-
LA MATANZA	-	-	-	-	-	-	-
TOTAL	2.961	132.597	240.354	6.681	101	86	169

CAPITULO XIII

- LITIGIOSIDAD**
- POBLACION**
- MAPA JUDICIAL**
- DEPENDENCIAS**
- CREACIONES DE NUEVOS ORGANOS**

LITIGIOSIDAD - AÑO 1993

Se concentra en este Capítulo una serie de informaciones que tienden a facilitar los análisis sobre las cifras incluídas en los otros Capítulos.- Así, se incluyen:

- El Resumen de las Causas y Recursos Iniciados en 1993 por Departamento Judicial y Fuero.
- Población, Superficie y Densidad por Departamento Judicial.
- Mapa Judicial (gráfico).
- Cantidad de Organos Judiciales en funcionamiento al 31 de Diciembre de 1993. (Por Departamento Judicial y competencia).
- Dependencias del Ministerio Público.
- Cálculo de la futura actividad de Organos Judiciales creados que aún no funcionan.

LITIGIOSIDAD 1993
RECURSOS Y CAUSAS INICIADAS

DEPARTAMENTOS	CAMARAS DE APELACION		JUZGADOS		TRIBUNALES DE MENORES
	CIVIL Y COMERCIAL	CRIMINAL Y CORRECCIONAL	CIVIL Y COMERCIAL	CRIMINAL Y CORRECCIONAL	
LA PLATA	5.269	2.040	34.205	19.667	4.463
MERCEDES	1.453	925	5.533	11.583	3.369
SAN NICOLAS	732	290	4.547	5.384	891
DOLORES	698	615	1.695	6.904	927
AZUL (TANDIL Y OLAVARRIA)	929	581	6.753	6.597	1.386
BAHIA BLANCA (y TRES ARROYOS)	2.114	826	10.046	8.494	2.322
MAR DEL PLATA	3.734	1.991	18.286	17.730	2.444
JUNIN	764	531	3.275	3.922	948
SAN ISIDRO	2.456	2.523	19.075	29.105	4.415
SAN MARTIN	2.052	1.297	16.318	29.217	4.770
TRENQUE LAUNQUEN	398	309	2.054	2.660	792
MORON	2.311	1744	21.879	44.810	3.962
LOMAS DE ZAMORA	3.731	1.208	26.021	39.188	6.520
NECOCHEA	271	185	3.042	1.963	303
PERGAMINO	281	210	3.047	1.955	537
QUILMES	-	1.002	-	16.386	3.644
ZARATE - CAMPANA	135	365	2.644	6.015	1.099
LA MATANZA	-	-	-	-	3.829
TOTAL	27.328	16.642	178.420	251.580	46.621

**POBLACION Y SUPERFICIE
AÑO 1993**

DEPARTAMENTOS	POBLACION al 30/6/94	% S/el TOTAL	Km2 SUPERFICIE	% S/el TOTAL	Hab. x Km2 DENSIDAD
LA PLATA	942.405	7,2	16.928	5,5	55,7
MERCEDES	848.272	6,4	25.357	8,2	33,5
SAN NICOLAS	284.076	2,2	6.356	2,1	44,7
DOLORES	213.256	1,6	32.950	10,7	6,5
AZUL	395.768	3,0	53.071	17,2	7,5
BAHIA BLANCA	600.134	4,5	69.599	22,6	8,6
MAR DEL PLATA	667.573	5,1	10.373	3,4	64,4
JUNIN	252.156	1,9	22.014	7,2	11,5
SAN ISIDRO	1.158.145	8,8	1.723	0,6	672,2
SAN MARTIN	1.473.118	11,2	298	0,1	4.943,3
TRENQUE LAUQUEN	226.690	1,7	47.762	15,5	4,7
MORON	1.073.810	8,2	301	0,1	3.567,5
LOMAS DE ZAMORA	2.209.348	16,8	688	0,2	3.211,3
NECOCHEA	114.841	0,9	12.214	4,0	9,4
PERGAMINO	120.184	0,9	3.972	1,3	30,3
QUILMES	1.075.505	8,2	519	0,2	2.072,3
ZARATE - CAMPANA	333.987	2,5	3.123	1,0	106,9
LA MATANZA	1.176.549	8,9	323	0,1	3.642,6
TOTAL	13.165.817	100,0	307.571	100,0	42,8

Fuente: Dirección Provincial de Estadística e Instituto Geográfico Militar

CANTIDAD DE ORGANOS JUDICIALES EN FUNCIONAMIENTO AL 31 DE DICIEMBRE DE 1993

DEPARTAMENTOS	CAMARAS EN LO			JUZGADOS		TRIBUNALES			Juzgados de Paz	Ley 10.571
	Civil y Comercial	Criminal y Correccional		Civil y Comercial	Criminal y Correccional	Menores	Trabajo	Fuera de Sede		
LA PLATA	2	1		27	16	3	3		9	2
MERCEDES	1	1		10	8	1	1	Bragado 1	16	
SAN NICOLAS	1	1		6	6	1	1		5	
DOLORES	1	1		2	4	1	1		12	
AZUL	1	1		4	4	1	1	(*)	8	
BAHIA BLANCA	1	1		8	6	2	2	(**)	10	
MAR DEL PLATA	1	1		10	8	2	3		3	
JUNIN	1	1		4	4	1	1		7	
SAN ISIDRO	1	1		14	14	3	3		1	1
SAN MARTIN	1	1		12	12	2	4		-	1
TRENQUE LAUQUEN	1	1		2	2	1	1		11	
MORON	1	1		12	16	3	5	-	-	
LOMAS DE ZAMORA	1	1		14	12	3	4	Lanus 2 Avellaneda 3	-	2
NECOCHEA			1	2	2	1	1		2	
PERGAMINO			1	3	4	1	1		1	
QUILMES	-	1		-	8	2	3		-	2
ZARATE - CAMPANA		1		2	4	1	1		2	
LA MATANZA	-	-		-	-	3	4			
TANDIL (Azul)	-	-		2	2	1	1(*)			
OLAVARRIA (Azul)	-	-		1	-	-	1(*)			
TRES ARROYOS (B. Blanca)	-	-		2	1	-	1(**)			
TOTAL	14	3	14	137	133	33	49		87	8

MINISTERIO PUBLICO - DEPENDENCIAS EN FUNCIONAMIENTO AL 31 DE DICIEMBRE DE 1993

DEPARTAMENTOS	Fiscalías de Cámaras		Fiscalías Penal Civil		DEFENSORIAS			ASESORIAS			Ministerio Público Trabajo
			Penal	Civil	Penal Civil	Incapaces	Menores	Menores Incapaces			
LA PLATA	1	5	6	5	-	2	2	-			
MERCEDES	1	3	-	-	2	-	-	2		Bragado 1	
SAN NICOLAS	1	2	-	-	2	-	-	1			
DOLORES	1	2	-	-	1	-	-	1			
AZUL (sin sedes)	1	2	-	-	2	-	-	1			
BAHIA BLANCA (sin sede)	1	2	-	-	2	1	1	-			
MAR DEL PLATA	1	3	-	1	3	2	1	-			
JUNIN	1	2	-	-	1	-	-	1			
SAN ISIDRO	1	4	-	-	6	2	1	-			
SAN MARTIN	1	3	3	2	-	2	1	-			
TRENQUE LAUQUEN	1	2	-	-	1	-	-	1			
MORON	1	4	3	2	-	2	1	-			
LOMAS DE ZAMORA	1	4	-	-	6	2	1	-		Aveellaneda 1	
NECOCHEA	1	1	-	-	1(*)	-	1	-			
PERGAMINO	1	2	-	-	2	-	-	1			
QUILMES	1	3	-	-	2	-	-	2		1 (vacante)	
ZARATE - CAMPANA	1	1	-	-	1(*)	-	-	-		1	
LA MATANZA	-	-	-	-	-	-	1	-			
TANDIL (Azul)	-	2	-	-	2(*)	-	-	-			
OLAVARRIA (Azul)	-	1	-	-	1(*)	-	-	-		1	
TRES ARROYOS (B. Blanca)	-	1(*)	-	-	1	-	-	-		1	
TOTAL	17	49	12	10	36	13	10	10		6	

FUNCIONAMIENTO DE NUEVOS ÓRGANOS Y AQUELLOS CREADOS QUE NO FUNCIONABAN AL 31 DE DICIEMBRE DE 1993

1) De los órganos creados por distintas leyes que aún no funcionaban al 31 de Diciembre de 1993.

Ley **10.470**.- Depto. Judicial QUILMES.

8 Juzgados en lo Civil y Comercial; la Cámara en el mismo fuero, parte del Mrio. Público y el Registro Público de Comercio.

Ley **11.049**.- Depto. Judicial LA MATANZA

5 Juzgados en lo Criminal y Correccional; 8 Juzgados en lo Civil y Comercial; las Cámaras de Apelación de ambos fueros, el Mrio. Público respectivo y el Registro Público de Comercio.

Ley **11.049**.- Depto. Judicial DOLORES.

2 Juzgados en lo Civil y Comercial.

Ley **11.078**.- Depto. Judicial BAHIA BLANCA.

a) Cnel. Suárez, 1 Juzgado en lo Civil y Comercial y el Mrio Público.

b) Patagones, 1 Juzgado en lo Civil y Comercial y el Mrio. Público.

Ley **10.955**.- Depto. Judicial BAHIA BLANCA.

a) Tres Arroyos, 1 Tribunal de Menores.

Ley **11.032**.- Depto. Judicial MERCEDES.

1 Tribunal de Menores.

Para todos estos casos se ha estimado en el cuadro estadístico que sigue, sus posibles movimientos y la influencia en las Sedes Judiciales que actualmente los contienen.

2) Comenzaron a funcionar en 1993:

Ley **10.834**.- 1 Tribunal de Trabajo en **Mar del Plata** (mayo)

Ley **11.068**.- 1 Tribunal de Menores en **Tandil** (noviembre)

1 Fiscalía y 1 Defensoría (agosto)

2 Juzgados en lo Criminal y Correccional (nov-diciembre)

Ley **11.045**.- 2 Tribunales de Menores en **La Matanza** (abril y octubre)

Ley **10.982**.- 1 Asesoría de Menores en **Necochea** (diciembre)

ORGANOS CREADOS Y QUE AUN NO FUNCIONAN
(Cálculo de la futura actividad)

JUZGADOS EN LO CIVIL Y COMERCIAL

	CAUSAS	JUZGADOS	PROMEDIO POR JUEZ
a) La Plata (actual)	34.205	27	1.267
- Quilmes	15.133	8	1.892
- La Plata sin Quilmes(1)	19.072	27(24)	706(795)
b) Morón (actual)	21.879	12	1.823
- La Matanza	6.910	8	864
- Morón sin La Matanza	14.969	12	1.247
c) Dolores (actual)	1.695	2	848
- Más 2 Juzgados	1.695	4	424

	CAUSAS	DE PAZ	TOTAL	JUZGADOS	PROMEDIO POR JUEZ
d) Bahía Blanca (actual)	8.459	-	8.459	8	1.057
- Coronel Suárez (Puán y Saavedra)	182	255	437	1	437
- Patagones	56	209	265	1	265
- Bahía Blanca menos: Coronel Suárez y Patagones	8.221	-	8.221	8	1.028

(1) Se suprimirán 3 Juzgados en lo Civil y Comercial en La Plata.-

- No se incluye la creación de los Tribunales de Familia por detallarse en cuadro aparte en el Capítulo correspondiente a Juzgados en lo Civil y Comercial.

JUZGADOS EN LO CRIMINAL Y CORRECCIONAL

	CAUSAS	JUZGADOS	PROMEDIO POR JUEZ
a) Morón (actual)	44.810	16	2.801
- La Matanza	18.468	10	1.847
- Morón sin La Matanza	26.342	16	1.646
b) Trenque Lauquen (actual)	2.660	2	1.330
- Más 2 Juzgados	2.660	4	665

TRIBUNALES DE MENORES

	CAUSAS	TRIBUNALES	PROMEDIO POR TRIBUNAL
a) Bahía Blanca (actual)	2.322	2	1.161
- Tres Arroyos (y Gonzales Chaves)	147	1	147
- Bahía Blanca sin Tres Arroyos y Gonzales Chaves	2.175	2	1.088
b) Mercedes (actual)	3.369	1	3.369
- Más 1 Tribunal	3.369	2	1.685

TRIBUNALES DE TRABAJO

	CAUSAS	JUZGADOS	PROMEDIO POR TRIBUNAL
a) Coronel Suárez (creación) (más: Puán, Saavedra, Adolfo Alsina y Guaminí)	45	1	45
b) Bahía Blanca (actual)	1.247	2	624
- Bahía Blanca menos: Puán y Saavedra (11 causas)	1.236	2	618
c) Olavarría (actual)	416	1	416
- Olavarría menos: Coronel Suárez (9 causas)	407	1	407
d) Trenque Lauquen (actual)	424	1	424
- Trenque Lauquen menos: Adolfo Alsina y Guaminí(25 causas)	399	1	399

CAPITULO XIV
1ER. SEMESTRE 1994

PRIMER SEMESTRE 1994

COMPARACION DEL 1ER. SEMESTRE DE 1994 CON EL 1ER. SEMESTRE DE 1993:

CAMARAS DE APELACION EN LO CIVIL Y COMERCIAL

Se advierte en los recursos del 1er. Semestre de 1994 una disminución del 2%.

CAMARAS DE APELACION EN LO CRIMINAL Y CORRECCIONAL

Se incrementa el total de Recursos en un 13%.

JUZGADOS EN LO CIVIL Y COMERCIAL

Hubo variación porcentual positiva del 18%.

JUZGADOS EN LO CRIMINAL Y CORRECCIONAL

En este Fuero aumentaron las Causas en una relación porcentual de +17%.

TRIBUNALES DE MENORES

De la comparación mencionada surge también aumento (17%).

TRIBUNALES DE TRABAJO

Fue del 2% el incremento de las demandas.

- Se indican en una sola tabla, las cifras de todos los Fueros mencionados, excepto los Tribunales de Trabajo que se informan aparte por tener distintas jurisdicciones.

**RECURSOS Y CAUSAS INICIADAS
1ER. SEMESTRE 1994**

DEPARTAMENTOS	CAMARAS DE APELACION		JUZGADOS		TRIBUNALES DE MENORES
	CIVIL Y COMERCIAL	CRIMINAL Y CORRECCIONAL	CIVIL Y COMERCIAL	CRIMINAL Y CORRECCIONAL	
LA PLATA	3.348	1.146	16.030	11.703	2.502
MERCEDES	680.	447	2.765	5.990	1.808
SAN NICOLAS	358	172	2.460	2.739	526
DOLORES	352	178	1.097	4.627	653
AZUL	427	384	1.041	2.820	645
BAHIA BLANCA	906	400	4.009	3.573	1.196
MAR DEL PLATA	1.571	994	10.232	9.781	1.631
JUNIN	344	229	1.754	2.045	526
SAN ISIDRO	1.169	1.596	9.437	14.074	2.336
SAN MARTIN	826	766	8.162	15.179	2.685
TRENQUE LAUQUEN	188	205	1.134	1.352	334
MORON	967	828	10.089	22.508	2.495
LOMAS DE ZAMORA	1.286	640	15.432	21.879	3.756
NECOCHEA	172	73	1.605	1.107	244
PERGAMINO	130	95	1.545	1.079	228
QUILMES	-	452	-	8.782	2.119
ZARATE - CAMPANA	98	257	1.305	3.223	586
LA MATANZA	-	-	-	-	2.151
OLAVARRIA (DTO. AZUL)-	-	-	948	-	-
TANDIL (DTO. AZUL)	-	-	1.344	816	177
TRES ARROYOS (DTO. B.BLANCA)	-	-	770	592	-
TOTAL	12.822	8.862	91.159	133.869	26.598

**TRIBUNALES DE TRABAJO
CAUSAS INICIADAS - 1ER. SEMESTRE 1994**

AVELLANEDA	905
AZUL	90
BAHIA BLANCA	638
BRAGADO	207
DOLORES	312
JUNIN	279
LA PLATA	1.209
LOMAS DE ZAMORA	1.490
MAR DEL PLATA	1.622
MERCEDES	372
MORON	1.091
OLAVARRIA	238
PERGAMINO	402
QUILMES	1.515
SAN ISIDRO	2.044
SAN MARTIN	1.846
SAN NICOLAS	251
TANDIL	182
TRENQUE LAUQUEN	184
TRES ARROYOS	117
ZARATE	356
NECOCHEA	173
LA MATANZA	1.723
LANUS	897
TOTAL	18.143

No funcionó el Tribunal de Trabajo de Coronel Suárez.
Cifras Provisorias.

Diseño, diagramación, composición láser e impresión
en la **Imprenta** del Poder Judicial
de la Provincia de Buenos Aires.

Diciembre de 1994.