



Autores: Buenos Aires. Suprema Corte de Justicia

Título: Estadísticas 1986

Buenos Aires. Suprema Corte de Justicia (1987). Estadísticas 1986. La Plata : Procuración General. Departamento de Estadísticas]

Documento disponible para consulta y descarga en la Biblioteca Digital y Repositorio Institucional de la Suprema Corte de Justicia de Buenos Aires. [<http://repositorio.scba.gov.ar>]

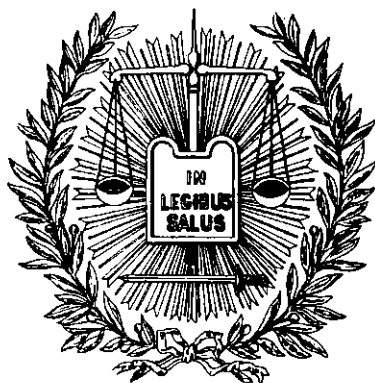
Consultas a repositorio@scba.gov.ar



Esta obra está bajo licencia 2.5 de Creative Commons Argentina. Atribución-No comercial-Sin obras derivadas 2.5

**PODER JUDICIAL
SUPREMA CORTE DE JUSTICIA
DE LA PROVINCIA DE BUENOS AIRES**

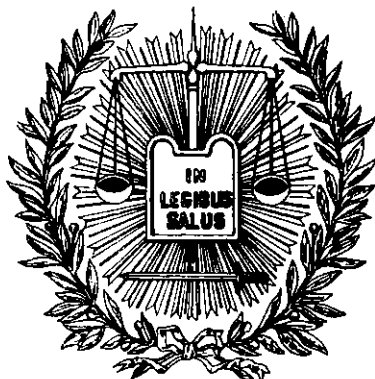
**ESTADISTICAS
1986**



**PROCURACION GENERAL
DEPARTAMENTO DE ESTADISTICAS**

**PODER JUDICIAL
SUPREMA CORTE DE JUSTICIA
DE LA PROVINCIA DE BUENOS AIRES**

**ESTADISTICAS
1986**



**PROCURACION GENERAL
DEPARTAMENTO DE ESTADISTICAS**

SUPREMA CORTE DE JUSTICIA

Presidente	Dr. MIGUEL AMILCAR MERCADER
Vicepresidente	Dr. JUAN MANUEL SALAS
Ministros	Dr. ANTONINO CARLOS VIVANCO
	Dr. ERNESTO VICTOR GHIONE
	Dr. MARIANO AUGUSTO CAVAGNA MARTINEZ
	Dr. HECTOR NEGRI
	Dr. GUILLERMO DAVID SAN MARTIN
	Dr. ELIAS HOMERO LABORDE
	Dr. EMILIO RODRIGUEZ VILLAR
Procurador General	Dr. FRANCISCO EDUARDO PENA

CONTENIDO

	<u>PAG.</u>
INTRODUCCION.	
<u>Capítulo I-Resumen de las Causas, Iniciadas-1973 a 1986</u>	
Por Fuero e instancia, en el total de la Provincia.....	9
<u>Capítulo II. Actividad de la Suprema Corte y Procuración</u>	
<u>General -Año 1986...</u>	15
<u>Capítulo III- Cámaras de Apelación en lo Civil-Año 1986</u>	
Expedientes iniciados, Sentencias y Promedios-Materias de	
causa	19
<u>Capítulo IV- Cámara de Apelación en lo penal -Año 1986</u>	
Expedientes iniciados, Sentencias y Promedios-Materias	
de causa..	25
<u>Capítulo V-Juzgados en lo Civil y Comercial-Año 1986</u>	
Causas iniciadas, Sentencias y Promedios-Materias de Fa-	
milia-Otras materias de causas-Informaciones Sumarias y	
Venias Supletorias.	31
<u>Capítulo VI-Juzgados en lo Penal-año 1986-Causas Inicia-</u>	
<u>das-Sentencias y Promedios-Materias de Causas-Materias</u>	
<u>Criminales y Correccionales. Apelaciones contravencionales.</u>	41
<u>Capítulo VII- Tribunales de Menores-año 1986-Causas Ini-</u>	
<u>das, Asistenciales, Penales y Promedios, Materia de causa-</u>	
<u>Menores Internados.</u>	51
<u>Capítulo VIII-Causas Iniciadas, por Partido-año 1986-Cau</u>	
<u>SAS Civiles y Comerciales, Penales y de Menores, por Depar-</u>	
<u>mento y Partido de Origen.</u>	59
<u>Capítulo IX-Causas Iniciadas por mes-Año 1986. Por fuero</u>	
a Instancia, en el total de la Provincia..	77
<u>Capítulo X-Tribunales de Trabajo-Año 1986-Causas inicia-</u>	
<u>das; Laborales, Rurales y Promedios, Materias de Causas, Cau-</u>	
<u>sas iniciadas por Sede y Partido de Origen..</u>	81
<u>Capítulo XI-Justicia de Paz Letrada-Año 1986-Causas Ini-</u>	
<u>ciadas y otras tramitaciones, por materia y Juzgado.....</u>	99

<u>Capítulo XII-Actividad en Registros Públicos de Comercio-Asesorías Periciales y Mandamientos y Notificaciones</u>	113
<u>Capítulo XIII-Litigiosidad y Población-Año 1986-Litigiosidad absoluta, Litigiosidad Relativa-Población.....</u>	119
<u>Capítulo XIV-Estudios Especiales..</u>	
Causas Civiles y Comerciales, Penales, de Menores y Recursos ante Cámaras de Apelación, por Departamento Judicial-Año 1982-1986.	127
<u>Capítulo XV-Causas iniciadas primer semestre 1987</u>	
Cámaras, Juzgados en lo Civil y Penal, Tribunales de Menores y Tribunales de Trabajo	135

Un nuevo año de información judicial se agrega a la serie iniciada en 1973, con el aporte de las elaboraciones correspondientes a 1986, contenidas en la presente publicación.

Como en oportunidades anteriores se ha tratado de resumir los indicadores que mayor interés pueden despertar en los ámbitos vinculados a la Justicia, tanto oficiales como particulares. Todas las series estadísticas que habían sido incluidas en la publicación de 1985, se repiten en ésta, habiéndose incorporado además la actividad de los Registros Públicos de Comercio (Capítulo XII) y un estudio especial (en el Capítulo XIV) que resume las Causas iniciadas con un enfoque departamental y por fuero de los años 1982 a 1986.

Por último y como es habitual se adelantan cifras de los primeros meses del año en curso (1987), destacando las tendencias que se advierten en cada caso.

Departamento de Estadísticas

Procuración General

Julio de 1987

C A P I T U L O I
RESUMEN DE CAUSAS INICIADAS
1973-1986

CAUSAS INICIADAS

AÑOS 1973-1986

En líneas generales y tomando los totales de toda la Provincia, puede destacarse lo siguiente:

Las Cámaras en lo Civil y Comercial con tendencia estable hasta 1984, habían disminuído su recepción en 1985 y la incrementan en 1986 a un nivel similar al de 1978.

Las Cámaras en lo Penal superan en 1986, todas las cifras anteriores (desde 1976, en que se comienzan a controlar sus ingresos).

Los Juzgados en lo Civil y Comercial luego de un decrecimiento muy marcado desde 1981 hasta 1985, aumentan en 1986 en más de 20.000 causas sobre lo registrado en 1985.

Juzgados en lo Penal la superioridad de las cifras de 1986, es de el 4,8 % sobre 1985. Desde 1980 se venían incrementando en porcentajes mucho mayores año a año. De todos modos las cifras Penales siguen siendo superiores a las Civiles y Comerciales, fenómeno que ocurre desde 1985 (anteriormente la situación era inversa) En los Tribunales de Menores, cuyas causas son crecientes desde 1978 (y habían sido estables desde 1973 hasta 1978), aumentan en 1986 sólo un 1%, y ese incremento está dado en las causas Civiles y Asistenciales ya que las Penales disminuyen en un 3,7%.

Los Tribunales de Trabajo continuaron subiendo su recepción en 1986. Esta tendencia está definida desde 1982.

Justicia de Paz Letrada (funciona en forma regular desde 1980). En 1986 se dá un incremento de nuevas causas, pero sin llegar a los niveles de 1981 y 1982.

Como conclusión general puede indicarse que todos los fueros (1ra. y 2da. Instancia) sufrieron incrementos en 1986, en relación al año anterior.

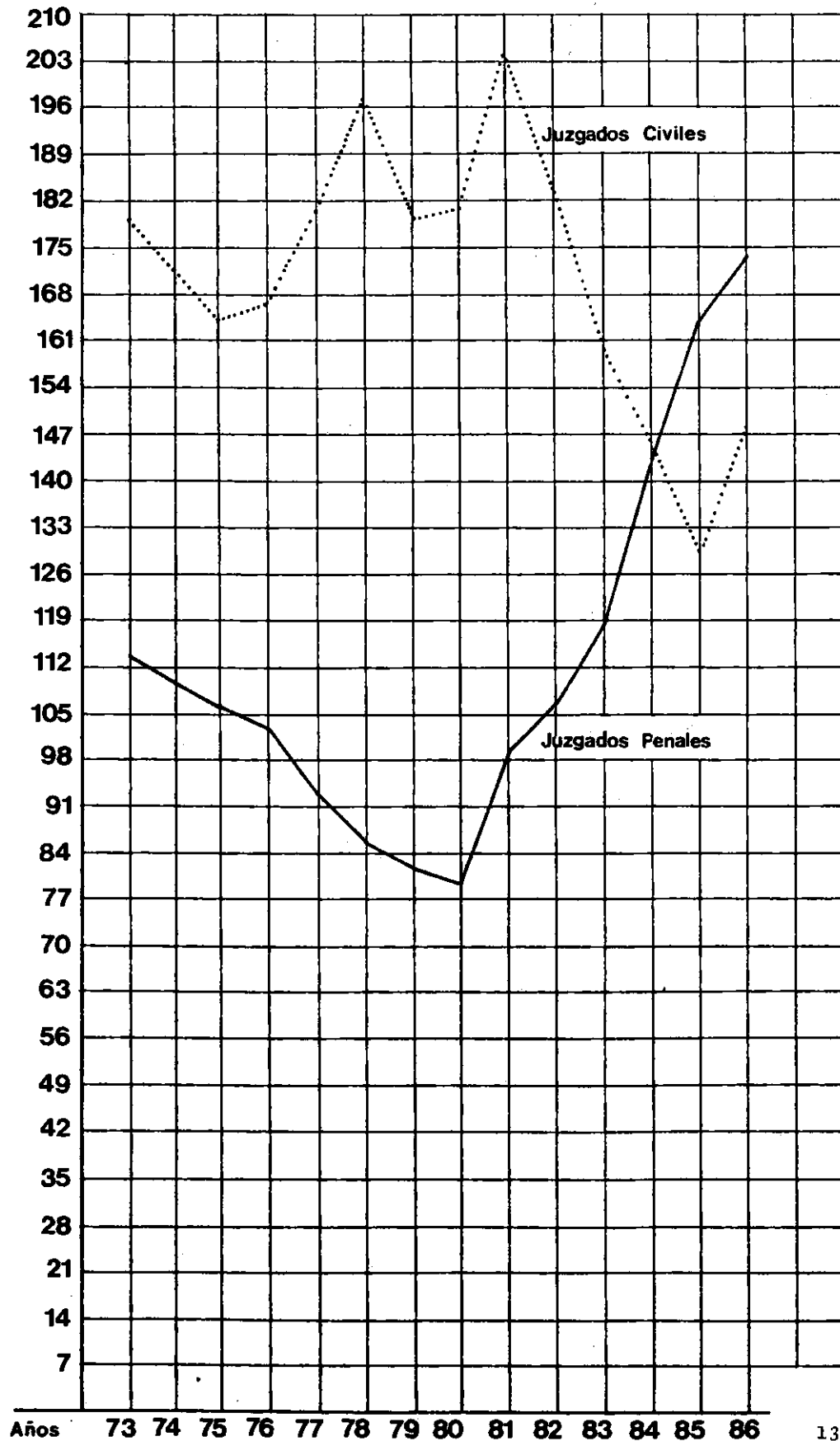
1- CAUSAS INICIADAS

RESUMEN - AÑOS 1973 a 1986

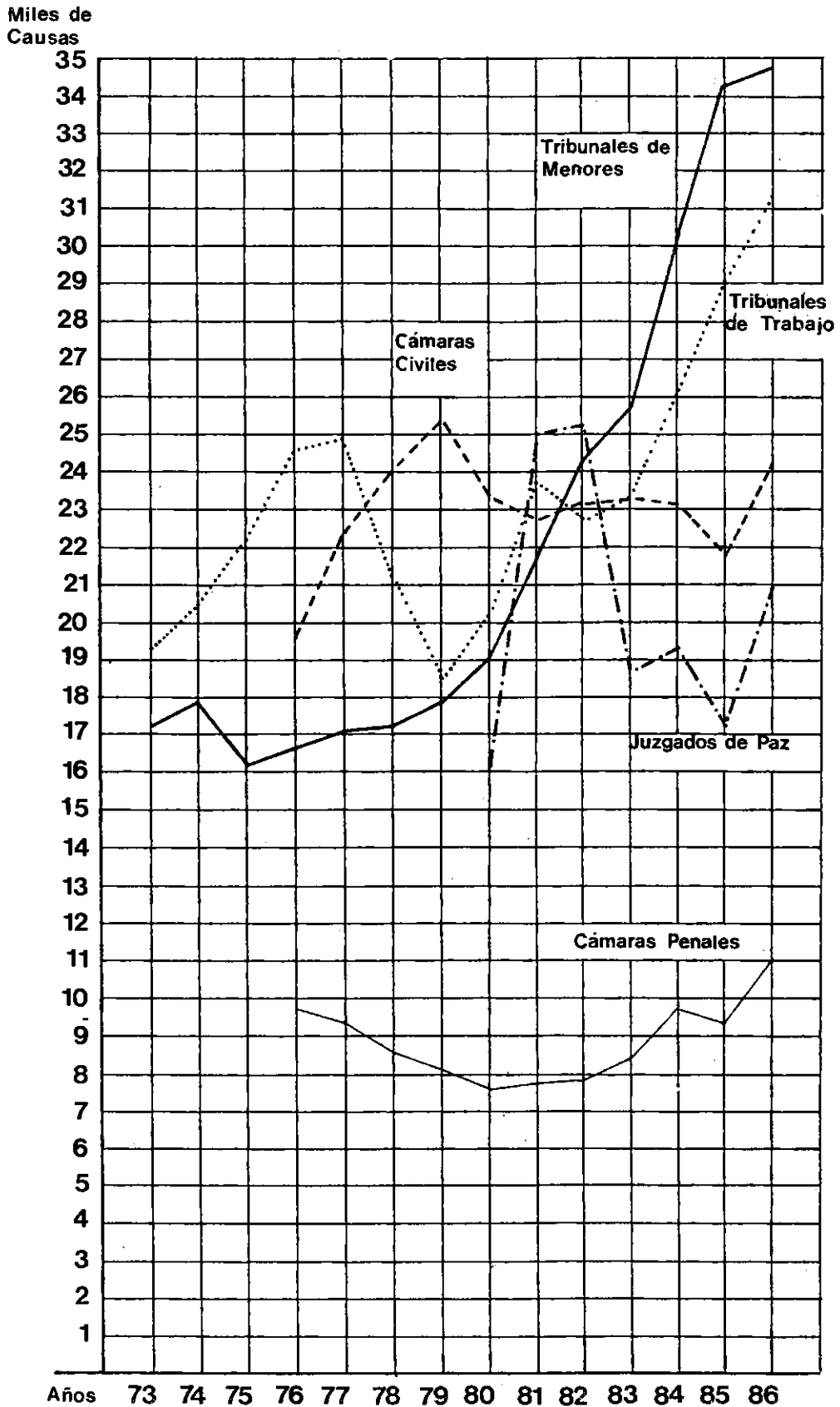
AÑO	CAMARAS DE APELACION				JUZGADOS Y TRIBUNALES			
	en lo Civil	en lo Penal	Cíviles	Penales	de Menores	de Trabajo	Just. de Paz	
1973	-	-	178.455	114.745	17.084	19.328	-	
1974	-	-	173.153	110.721	17.935	20.625	-	
1975	-	-	164.679	106.609	16.113	22.206	-	
1976	19.577	9.749	167.150	103.474	16.710	24.620	-	
1977	22.599	9.552	179.081	93.571	17.044	24.890	-	
1978	24.042	8.629	198.366	85.339	17.108	21.225	-	
1979	25.672	8.086	179.538	80.689	17.915	18.407	-	
1980	23.687	7.520	181.211	78.479	19.046	20.050	16.149	
1981	22.913	7.577	203.816	98.441	21.670	23.867	25.012	
1982	23.163	7.925	185.772	105.219	24.377	22.620	25.278	
1983	23.386	8.471	160.144	118.930	25.817	23.292	18.870	
1984	23.168	9.902	145.930	144.269	30.614	26.387	19.381	
1985	21.963	9.216	129.747	164.739	34.382	29.072	17.033	
1986	24.367	11.004	148.628	172.659	34.729	31.410	20.951	

Causas iniciadas - Resumen - Años 1973-1986

Miles de Causas



Causas iniciadas - Resumen - Años 1973-1986



C A P I T U L O I I
SUPREMA CORTE DE JUSTICIA
Y
PROCURACION GENERAL

Actividad en la Suprema Corte de Justicia
y la Procuración General.-

Año 1986

Por la Secretaría de Actuación de la Suprema Corte ingresaron 1.814 expedientes (23,4% más que en 1985). Es coincidente la cifra de Expedientes Civiles y se advierte incremento en la de Penales y Laborales; siempre en relación al año anterior.

Lo iniciado ante la Secretaría de Demandas Originarias, totalizó una cifra muy similar a la de 1985.

En la Procuración General se registró un ingreso de 1.201 expedientes (8,6% mayor que en 1985). Se superó en un 27,5% la cantidad de expedientes del fuero Penal, también incrementó la de los Laborales y disminuyó notablemente la del fuero Civil.

SUPREMA CORTE DE JUSTICIA

AÑO 1986

CAUSAS INICIADAS Y JUICIOS PROMOVIDOS

<u>Secretaría de Actuación</u>	<u>Exptes. Entrados</u>
Civiles	415
Penales	452
Laborales	536
Recursos de Queja	246
Cuestiones de Competencia	116
Recursos de hecho	33
Otras	16
	<u>1.814</u>
<u>Secretaría de Demandas Originarias</u>	<u>Juicios Promovidos</u>
Demandas Contencioso-Administrativas	584
Demandas de Inconstitucionalidad	24
	<u>608</u>
<u>Procuración General</u>	<u>Expedientes Entrados</u>
Penales	450
Civiles	141
Laborales	92
Competencia Penal	43
Competencia Civil	27
Competencia de Menores	10
Comp. Contencioso-Administrativa	34
Sobreseimientos	21
de Secretaría General	283
Demandas Contencioso-Administrativas	1
Inconstitucionalidad	12
Conflictos de Poder	19
Servicio Penitenciario (Conmutación de Penas)	68
	<u>1.201</u>

C A P I T U L O I I I
CAMARAS DE APELACION EN LO CIVIL

CAMARAS DE APELACION EN LO CIVIL

AÑO 1986

Las Cámaras de Apelación en lo Civil incrementaron su recepción durante 1986 en un 10,9%. Es en Trenque Lauquen y La Plata donde el aumento es más marcado (cerca al 24%) y en San Nicolás (donde alcanza al 19,5%).

Solamente en Bahía Blanca la cantidad de recursos disminuye (-3,4%).

La cantidad de Sentencias (dictadas con voto individual de los Jueces) fue 7.084 (eran 6.622 en 1985).

El promedio de Sentencias que, en general, produjo cada Juez fue de 100.

El promedio de nuevos expedientes que correspondieron a cada uno de los 71 Jueces fue de 343 para cada uno. En Mar del Plata (454) y La Plata (439) la recepción individual por magistrado fue superior.

La menor recepción por Juez se observa en Trenque Lauquen, 124 expedientes cada uno y en Dolores 179.

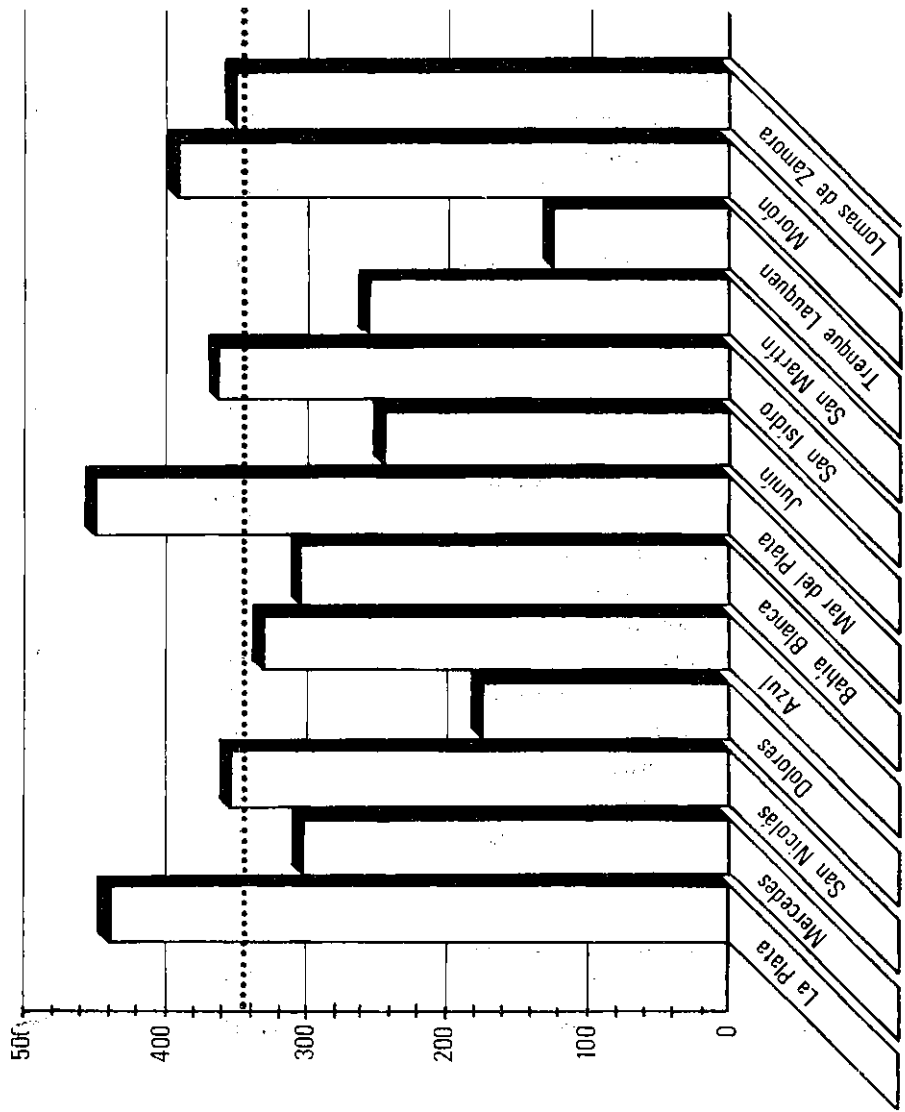
En las materias de Causa de los recursos con Sentencia, que entraron en las 14 Cámaras que funcionan en la Provincia, es evidente el predominio de "Daños y Perjuicios" (4096 expedientes) y en los de Resolución Interlocutoria el principal objeto fue "Cobro Ejecutivo".

En el conjunto de la recepción de Expedientes fue Superior la cantidad de aquellos iniciados por Apelación de Honorarios, superando a los por Sentencia e Interlocutorios.

CAMARAS DE APELACION EN LO CIVIL - AÑO 1986 -

DEPARTAMENTO	Exptes. Inicializados		Sentencias		JUECES
	TOTAL	Promedio por Juez	TOTAL	Promedio por Juez	
LA PLATA	6.139	439	1.507	108	14
MERCEDES	1.823	304	355	59	6
SAN NICOLAS	1.071	357	493	164	3
DOLORES	538	179	346	115	3
AZUL	989	330	229	76	3
BAHIA BLANCA	1.851	309	406	68	6
MAR DEL PLATA	2.722	454	851	142	6
JUNIN	734	245	340	113	3
SAN ISIDRO	2.166	361	584	97	6
SAN MARTIN	1.550	258	756	126	6
TRENQUE LAUQUEN	373	124	110	37	3
MORON	2.319	387	509	85	6
LOMAS DE ZAMORA	2.092	349	598	100	6
TOTAL	24.367	343	7.084	100	71

Cámara de Apelación en lo Civil Promedio por Juez - Año 1986 -



MATERIAS DE LOS EXPEDIENTES INICIADOS

EN CAMARAS DE APELACION EN LO CIVIL

AÑO 1986

	Sentencias	Resoluciones	Apel. honorarios	TOTAL
Acción de Amparo	28	62	7	97
Alimentos	30	267	193	490
Apremio	9	215	108	332
Cobro de Alquileres	20	151	76	247
Cobro Ejecutivo	234	1.532	786	2.552
Cobro Hipotecario	13	97	46	156
Cobro de Pesos	606	398	342	1.346
Concurso Civil	55	94	43	192
Consignación	101	60	48	209
Cumplimiento de Contrato	271	160	151	582
Daños y Perjuicios	4.096	825	2.512	7.433
Desalojo	579	310	337	1.226
Disolución de Sociedad	46	47	22	115
División de Condominio	60	43	67	170
Divorcio	148	159	236	543
Divorcio (67 bis)	13	33	107	153
Ejecución de Honorarios	16	155	119	290
Ejecución Prendaria	15	116	64	195
Ejecución Sentencia	7	35	38	80
Escrituración	175	132	150	457
Expropiación	39	44	75	158
Incidéntes	68	506	261	835
Interdictos	23	47	23	93
Nulidad	46	81	38	165
Posesión Veinteañal	120	78	132	330
Quejas	14	295	6	315
Quiebras	21	103	54	178
Reivindicación	82	69	53	204
Rendición de Cuentas	17	16	21	54
Rescisión	55	35	34	124
Sucesión Ab Intestato	39	495	2.106	2.640
Sucesión testamentaria	-	45	116	161
Otros Juicios	688	871	686	2.245
TOTAL	7.734	7.576	9.057	24.367

C A P I T U L O I V
CAMARAS DE APELACION EN LO PENAL

AÑO 1986

CAMARAS DE APELACION EN LO PENAL

AÑO 1986

Los recursos iniciados en 1986 fueron superiores en un 19,4% a los de 1985 en el total de las 13 Cámaras de este Fuero, y alcanzaron a 11.004.

Solamente en Dolores y Azul se registra disminución en la entrada de expedientes, mientras que en Junín y Mar del Plata la cifra se mantiene en nivel similar al del año anterior.

El incremento más destacable se da en Trenque Lauquen (+62,1) que no obstante sigue siendo la Cámara de menor recepción.

En San Nicolás (+57,6%), Morón (+55,5%), Lomas de Zamora (+38,3%) y San Martín (+36,2%) también se advierten notables crecimientos.

Fue superior el número de Sentencias producidas (5.178 y habían sido 4.611 en 1985). El promedio anual de Sentencias para cada uno de los 61 Jueces resultó de 85.

Los expedientes iniciados promediados por el número de Jueces, indican que los magistrados que más causas recibieron son los de La Plata, Morón, Bahía Blanca, San Isidro y Mar del Plata (superando las 200 por cada uno de ellos).

Durante 1986 comenzó a funcionar la Cámara Penal de T. Lauquen. Hasta entonces una Cámara única atendía los asuntos Civiles y Penales. La Ley 10.493 (sancionada en abril de 1987), creó nuevas salas en los Departamentos Judiciales de La Plata, Mercedes, Bahía Blanca, Mar del Plata, San Isidro, San Martín, Morón y Lomas de Zamora.

Los Juicios orales realizados en 1986 fueron 18, correspondiendo a La Plata 1, San Nicolás 2, Azul 2, Mar del Plata 1, San Isidro 2, San Martín 1, Trenque Lauquen 2, Morón 3 y Lomas de Zamora 4.

Las materias de causas más habituales en los recursos iniciados con Sentencia fueron:

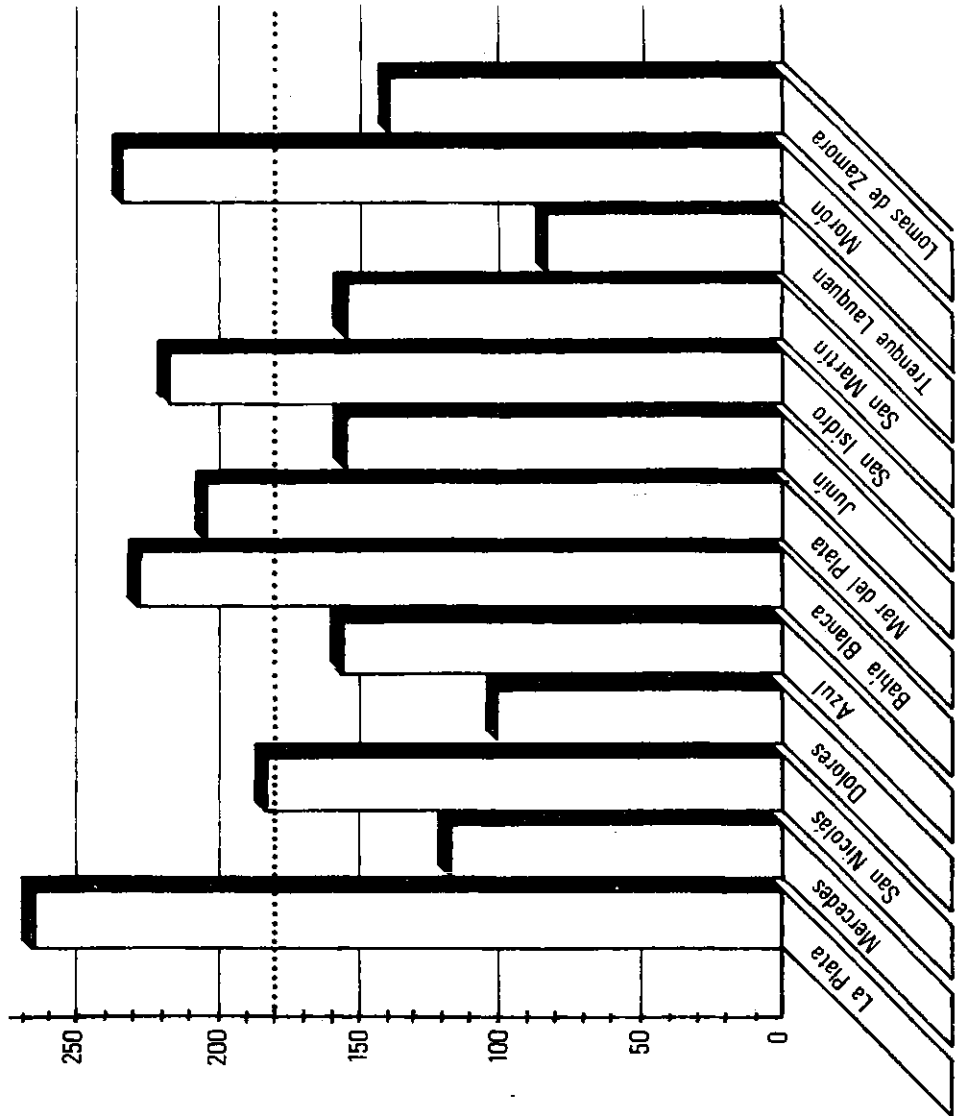
Robo y Lesiones culposas; y en los de Resolución Interlocutoria, los de Habeas Corpus y de Lesiones Culposas.

El detalle de los juicios por objeto, se publica en la última hoja de este capítulo.

CAMARAS DE APELACION EN LO PENAL - AÑO 1986 -

DEPARTAMENTO	Exptes. Iniciados		Sentencias		
	TOTAL	Promedio por Juez	TOTAL	Promedio por Juez	JUECES
LA PLATA	1.865	266	756	108	7
MERCEDES	710	118	355	60	6
SAN NICOLAS	550	183	280	93	3
DGLORES	304	101	280	93	3
AZUL	471	157	215	72	3
BAHIA BLANCA	684	228	312	104	3
MAR DEL PLATA	1.221	204	410	68	6
JUNIN	468	156	200	67	3
SAN ISIDRO	1.310	218	651	108	6
SAN MARTIN	936	156	485	81	6
TRENQUE LAUQUEN	248	83	138	46	3
MORON	1.395	232	711	118	6
LOMAS DE ZAMORA	842	140	385	64	6
TOTAL	11.004	180	5.178	85	61

Cámaras de Apelación en lo Penal Promedio de expedientes iniciados por Juez -Año 1986-



MATERIAS DE LOS EXPEDIENTES INICIADOS

EN CAMARAS DE APELACION EN LO PENAL

AÑO 1986

	Sentencias	Resoluciones	Apel honorarios	TOTAL
Aborto	22	27	-	49
Abuso de Armas	70	36	1	107
Abuso Deshonesto	33	22	-	55
Amenazas	56	78	3	137
Apremios ilegales	2	16	-	18
Asociación Ilícita	88	39	1	128
Atent. a la Lib. Indiv.	21	33	-	54
Calumnias e injurias	25	30	5	60
Cheques	88	74	2	164
Daños	95	65	4	164
Defraudación	155	229	7	391
Encubrimiento	43	29	-	72
Estafa	171	150	3	324
Falsificación y Dest. Doc.	42	41	1	84
Falso testimonio	13	17	-	30
Habeas Corpus	26	950	-	976
Homicidio	251	92	-	343
Homicidio Culposo	305	219	6	530
Hurto	561	262	-	823
Lesiones	498	305	2	805
Lesiones Culposas	929	709	14	1.652
Ley 13.944 (Asist. Familiar)	32	41	-	73
Robo	1.262	442	13	1.717
Usurpación de Propiedad	32	114	1	147
Violación	102	40	-	142
Otros	394	1.552	13	1.959
TOTAL	5.316	5.612	76	11.004

C A P I T U L O V
JUZGADOS EN LO CIVIL Y COMERCIAL

JUZGADOS EN LO CIVIL Y COMERCIAL

AÑO 1986

Luego de cuatro años de disminuir abruptamente (desde 203.816 en 1981, a 129.747 en 1985) estas Causas han experimentado un aumento que, sobre las del año 1985 representa el 15%.

El aumento ha sido en todas las Jurisdicciones con la excepción de Tandil (donde disminuyó el 4%). Los incrementos más notables se advierten en Dolores (+ 68%) y Tres Arroyos (+ 35%) y en Morón y Pergamino donde superan el 20%, a sus propias cifras de 1985.

Considerando el "promedio de Causas por Juez" son, cada uno de los Juzgados de Morón (1.697 c/u), Lomas de Zamora (1.623 c/u), Mar del Plata (1.589) y Tres Arroyos -con 2 Secretarías- (1.515); los que más causas reciben individualmente. Los de menor recepción fueron los de Tandil y San Nicolás.

Las Sentencias (con previo llamamiento de autos) se mantuvieron prácticamente en el mismo nivel, sólo con un pequeño incremento).

Observando las materias que generaron los juicios, se distinguen las "de familia" publicándose las con mayor detalle (Departamento Judicial); mientras que las restantes se agregan totalizadas para toda la Provincia.

Esas materias de familia, en conjunto, fueron 16.294, cantidad que significa una mínima disminución con respecto a 1985.

En el resto de los objetos de las Causas Civiles y Comerciales, las más frecuentes fueron:

Cobro Ejecutivo (33.638; 56% más que en 1985)

Apremios (25.590; 109% más que en 1985)

Sucesión ab Intestato (21.626; 18% menos que en 1985)

Daños y Perjuicios (10.492; 3% menos que en 1985)

Desalojos (5.807; 8% menos que en 1985)

Al final del Capítulo figuran las cifras de Informaciones Sumarias y Venias Supletorias que gestionan algunos Juzgados Civiles y Comerciales.

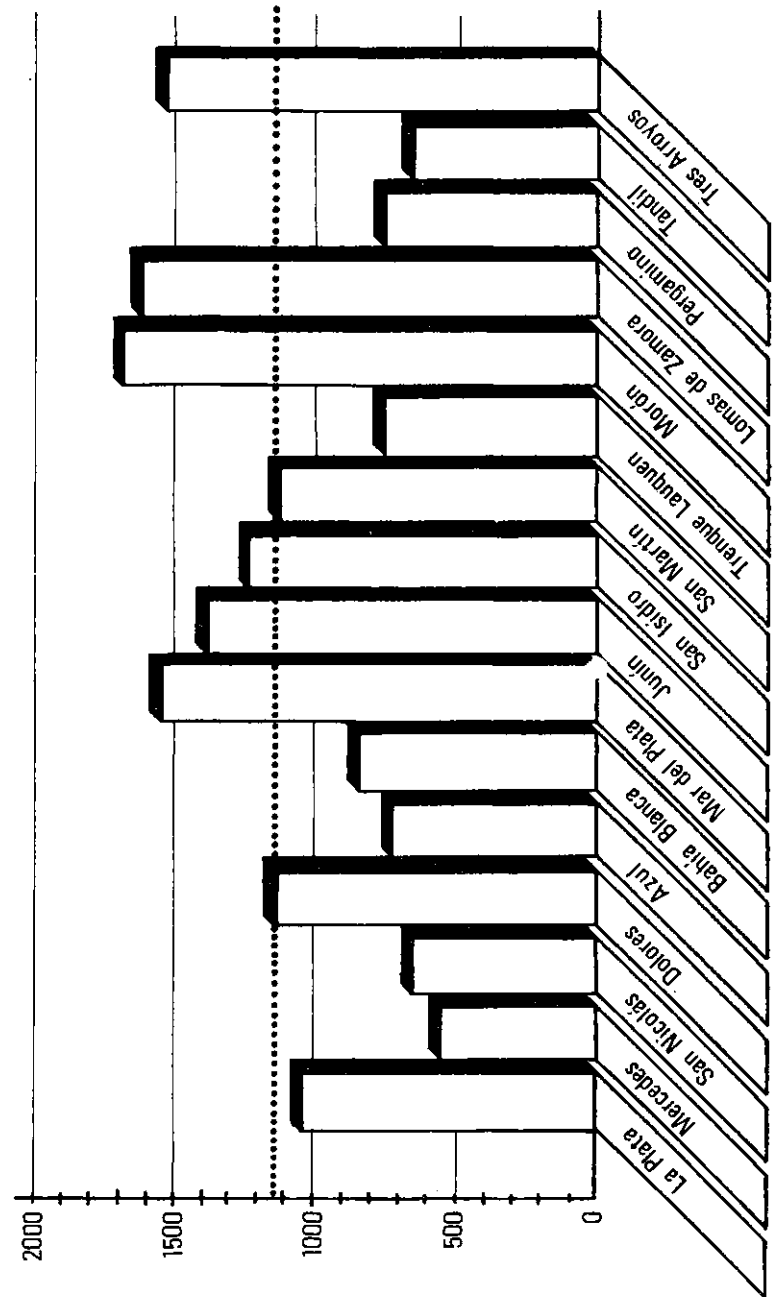
JUZGADOS EN LO CIVIL Y COMERCIAL AÑO 1986

DEPARTAMENTO	Exptes. Iniciados		Sentencias (1)	
	TOTAL	Promedio por Juez	TOTAL	Promedio por Juez
LA PLATA	28.518	1.056	3.364	125
MERCEDES	5.675	568	881	88
SAN NICOLAS	3.974	662	650	108
DOLORES (2)	2.226	1.113	263	132
AZUL	2.861	715	334	84
BAHIA BLANCA	6.717	840	674	84
MAR DEL PLATA	15.892	1.589	1.945	195
JUNIN (2)	2.763	1.382	489	245
SAN ISIDRO	16.999	1.214	1.631	117
SAN MARTIN	13.345	1.112	1.263	105
TRENQUE LAUQUEN	1.510	755	192	96
MORON	20.358	1.697	1.757	146
LOMAS DE ZAMORA	22.724	1.623	1.720	123
PERGAMINO	2.229	743	230	77
TANDIL	1.322	661	191	96
TRES ARROYOS (2)	1.515	1.515	119	119
TOTAL	148.628	1.152	15.703	122
				129

(1) Se incluyen las Sentencias definitivas previo "Llamamiento de Autos".

(2) Los Juzgados funcionan con dos Secretarías cada uno.-

Causas Civiles y Comerciales iniciadas Promedio por Juez - Año 1986-



CAUSAS DE FAMILIA

AÑO 1986

36

Departamento	Divorcio	Divorcio (67 bis)	Alimentos	Régimen Visitas	Tenencia hijos	Adopción	Curatela Filiación	Impug. Paternidad	Insania Intern.	Tutela	Patria Potest.	TOTAL
LA PLATA	415	1.009	804	151	175	169	93	7	340	114	91	3.374
MERCEDES	86	248	72	15	24	36	25	3	105	118	18	750
SAN NICOLAS	93	231	200	35	60	50	2	1	100	40	25	839
DOLORES	53	83	40	2	12	9	3	-	31	13	8	257
AZUL	63	201	99	15	19	17	8	6	56	28	16	528
BAHIA BLANCA	95	290	121	29	43	71	23	1	71	29	11	786
MAR DEL PLATA	167	408	238	30	93	36	11	14	102	8	12	1.122
JUNIN	50	114	41	10	3	5	4	1	38	11	9	290
SAN ISIDRO	253	582	355	52	94	109	16	4	142	174	51	1.834
SAN MARTIN	252	381	326	74	102	108	6	6	95	110	45	1.511
TREQUE LAQUEEN	22	87	22	11	6	11	14	2	28	9	4	216
MDRON	450	758	444	87	167	148	25	6	190	268	74	2.621
LOWAS DE ZAMORA	328	511	498	79	143	117	27	5	191	195	59	2.166
TOTAL	2.327	4.903	3.260	590	941	886	257	56	1.489	1.117	423	16.294

RESUMEN DE TODAS LAS MATERIAS CIVILES Y COMERCIALES

	Cantidad de causas
<u>Materias "de familia" (1)</u>	16.294
<u>Otras Materias Civiles y Comerciales</u>	
Acción de amparo	204
Acciones Posesorias	40
Apremios	25.590
Ausencia	164
Autorizaciones	346
Cesión de Créditos	3
Cobro de Alquileres	2.055
Cobro Ejecutivo	33.638
Cobro Hipotecario	431
Cobro Ordinario en Pesos	3.764
Concurso Civil	410
Consignación	551
Contestación de Estado	1
Convocatoria Acreedores	18
Cumplimiento Contrato	999
Daños y Perjuicios	10.492
Declaración Incapacidad (Sordomudez)	64
Desalojo	5.807
Disolución de Sociedad	165
División de Condominio	320
Ejecución de Honorarios	2.272
Ejecución Prendaria	577
Ejecución Sentencia	679
Embargo e inhibición	293
Escrituración	1.254
Expropiación	134
Incumplimiento Contrato	90
Informaciones	1.817
Inhabilitación	122
Inscripción Declaración Testamentaria	38
Inscripción Registro Público de Comercio	65
Incidentes	2.866
Interdictos	301
Litis Expensas	12
Medianería	76
Mensura y deslinde	2
Nulidad	220

Posesión Veinteañal	1.426
Petición en herencia	12
Presunción de fallecimiento	36
Protocolización	29
Quejas	15
Quiebras	484
Reivindicación	329
Réndición de Cuentas	110
Repetición	50
Rescisión	287
Restitución	136
Sucesión Ab Intestato	21.626
Sucesión testamentaria	753
Sucesión Vacante	95
Verificación de créditos	179
Otros Juicios	10.887
	<hr/>
TOTAL	148.628

(1) Detalladas en cuadro aparte.'

INFORMACIONES Y VENIAS SUPLETORIAS

AÑO 1986

	Informaciones Sumarias	Venias Supletorias	Regulación de honorarios
LA PLATA	3.825	309	87
SAN ISIDRO	2.643	274	-
SAN MARTIN	3.717	344	-
MORON	5.822	597	-
LOMAS DE ZAMORA	4.122	291	-
PERGAMINO	542	1	-
TANDIL	334	9	-
TRES ARROYOS	180	11	-
TOTAL	21.185	1.836	87

Solamente las sedes que se indican más arriba (los Juzgados Civiles y Comerciales) tramitan estas actuaciones.

Las cifras aquí incluídas no están consideradas en ningún otro capítulo, es decir, que no se han adicionado a los registros de los Juzgados Civiles y Comerciales (las razones son la diferencia de tramitación con otras causas de esa competencia y de uniformidad con otras sedes).

En el resto de los Departamentos Judiciales son atendidas por los Registros Públicos de Comercio y/o Juzgados de Paz (ver Capítulo XI y XII).

Las regulaciones de honorarios que sólo ingresan en el Dpto. Judicial La Plata, responden a la Ley 22172.

Con respecto al año 1985, tanto las Informaciones como las venias fueron superiores, 3 % y 9 % respectivamente.

C A P I T U L O V I
JUZGADOS EN LO PENAL

JUZGADOS EN LO PENAL

Año 1986

Fueron 172.659 Causas las Iniciadas en los 57 Juzgados de toda la Provincia.

Esa cifra determina un promedio de 3.029 Causas para cada Juzgado, que logicamente varía en las distintas Jurisdicciones. Así, superan esa media general los Juzgados de La Plata (3.921 Causas cada uno), Morón (3.792), Lomas de Zamora (3.571), Mar del Plata (3.486), San Martín (3.116) y es casi coincidente con los de San Martín (3.058 cada uno).

Es importante puntualizar que el aumento relativo que se produce en el total de Causas en 1986 (4,8%), es el menor registrado desde 1981 hasta 1985; los que fueron respectivamente a cada período anterior: 25,4%; 6,9%; 13%; 21,3%; 14,2%.

Las Sentencias dictadas por los 57 Jueces alcanzaron a 8.684 lo que determina un promedio de 152 cada uno (fueron 140 en 1985).

Los únicos Departamentos Judiciales que disminuyeron su recepción en 1986 son Bahía Blanca (-10,8%) y Mercedes (-3,1%). Junín, Mar del Plata, T.Lauquen y San Isidro son los Departamentos cuyas Causas aumentaron más del 10%.

Las materias de Causa, que se publican son el resumen del total iniciado en los 57 Juzgados Penales, y están ordenadas de acuerdo a los capítulos del Código en lo Penal.

También se agruparon las Causas en Correccionales y Criminales, en otra tabla de este capítulo.

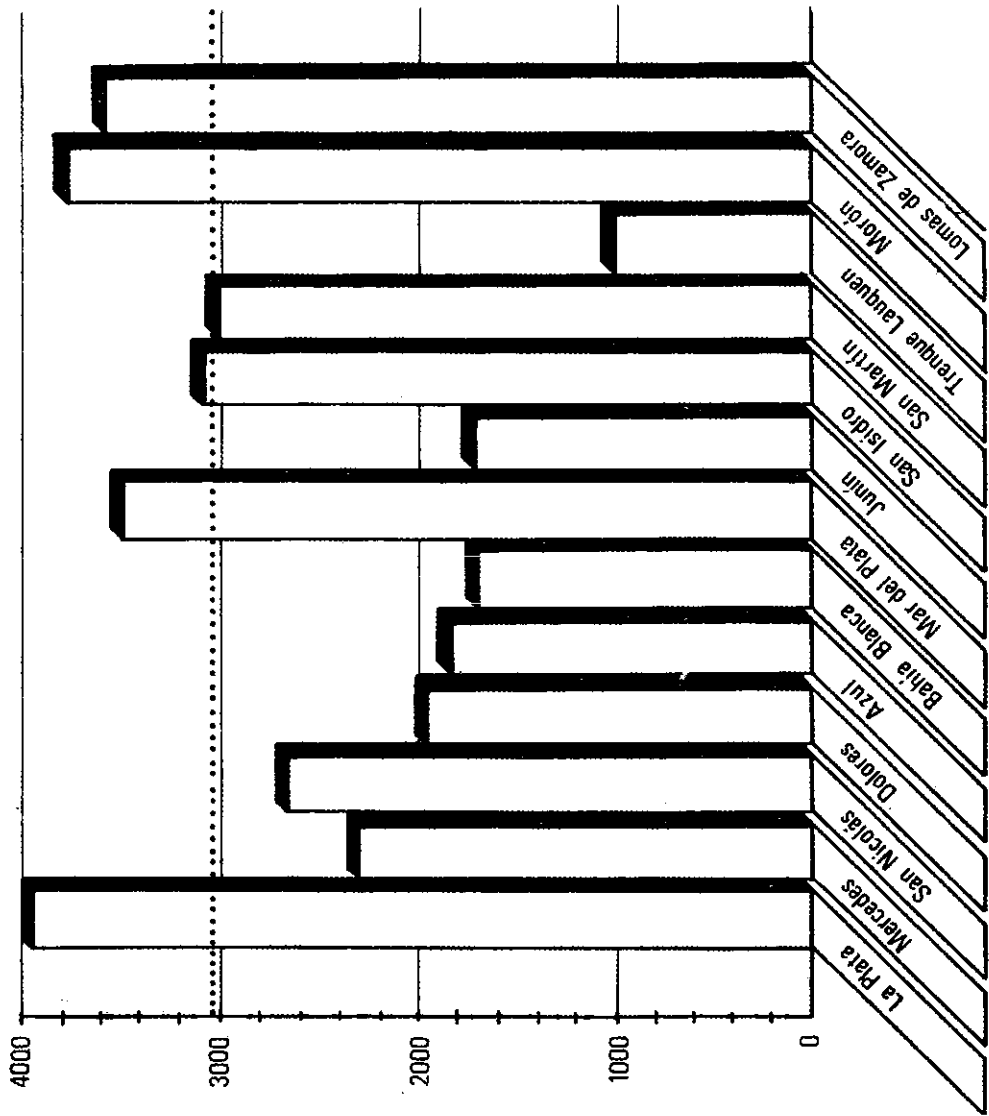
Por último se agregan cifras de Apelaciones Contravencionales y su incidencia en el total de las Causas producidas en cada Departamento Judicial. Hubo incremento (+17,6%), de estas tramitaciones con respecto a 1985.-

La Ley 10.507 (Junio de 1987), crea Juzgados con competencia exclusiva Correccional y exclusiva Criminal, modificando la actual de los Juzgados Penales.

La puesta en funcionamiento de los nuevos organos será gradual.

DEPARTAMENTO	Causas Iniciadas		Sentencias	
	TOTAL	Promedio por Juez	TOTAL	Promedio por Juez
LA PLATA	31.364	3.921	1.078	135
MERCEDES	9.383	2.346	701	175
SAN NICOLAS	8.002	2.668	367	122
DOLORES	3.935	1.968	279	140
AZUL	3.640	1.820	486	243
BAHIA BLANCA	5.009	1.670	737	246
MAR DEL PLATA	13.944	3.486	719	180
JUNIN	3.415	1.708	423	212
SAN ISIDRO	21.812	3.116	1.042	149
SAN MARTIN	18.348	3.058	861	144
TRENQUE LAUQUEN	2.048	1.024	229	115
MORON	30.333	3.792	1.072	134
LOMAS DE ZAMORA	21.426	3.571	690	115
TOTAL	172.659	3.029	8.684	152
				57

Causas Penales iniciadas Promedio por Juez - Año 1986 -



RESUMEN DE TODAS LAS MATERIAS PENALES

AÑO 1986

<u>I - DELITOS CONTRA LAS PERSONAS</u>	<u>CAUSAS</u>
Abandono de Persona	35
Aborto	382
Abuso de Armas	1.102
Agresión	231
Duelo	-
Homicidio	854
Homicidio Culposo	1.485
Lesiones	11.956
Lesiones Culposas	<u>9.385</u>
	25.430
<u>II - DELITOS CONTRA EL HONOR</u>	
Calumnias e injurias	72
<u>III - DELITOS CONTRA LA HONESTIDAD</u>	
Abuso deshonesto	467
Adulterio	5
Corrupción	54
Estupro	90
Rapto	9
Ultraje al Pudor	12
Violación	<u>982</u>
	1.619
<u>IV - DELITOS CONTRA EL ESTADO CIVIL</u>	
Matrimonio ilegal	9
Supresión y Suposición Estado Civil	<u>6</u>
	15

V - <u>DELITOS CONTRA LA LIBERTAD</u>	<u>Causas</u>
Amenazas	4.012
Apremios Ilegales	820
Atentado a la libertad de trabajo	36
Atentado a la libertad individual	343
Violación de correspondencia	7
Violación de domicilio	235
Violación de secretos	<u>5</u>
	5.458
VI - <u>DELITOS CONTRA LA PROPIEDAD</u>	
Daños	3.497
Defraudación	2.939
Estafa	2.950
Extorsión	222
Hurto	34.112
Quiebra fraudulenta	9
Robo	43.128
Secuestro	21
Sustracción de documento	8
Usura	38
Usurpación de propiedad	<u>1.222</u>
	88.146
VII - <u>DELITOS CONTRA LA SEGURIDAD COMUN</u>	
Atentado a la salud pública	5
Ejercicio ilegal de la Medicina	23
Incendio	<u>785</u>
	813
VIII - <u>DELITOS CONTRA LA TRANQUILIDAD PUBLICA</u>	
Apología del Crimen	-
Asociación ilícita	256
Intimidad Pública	<u>417</u>
	673
	47

<u>IX - DELITOS CONTRA LA ADMINISTRACION PUBLICA</u>	<u>CAUSAS</u>
Abuso de Autoridad	44
Atentado a la Autoridad	176
Cohecho	15
Desacato	138
Desobediencia	71
Encubrimiento	247
Evasión	51
Exacciones Ilegales	45
Falsa Denuncia	58
Falso Testimonio	134
Malversación de Caudales Públicos	93
Prevaricato	1
Resistencia a la Autoridad	113
Usurpación de Autoridad, Títulos y Honores	51
Violación de los Deberes de Funcionario Público	30
Violación de documentos	9
Violación de Sellos	4
	<hr/>
	1.280
<u>X - DELITOS CONTRA LA FE PUBLICA</u>	
Delitos relacionados con cheques	967
Falsificación y destrucción de documentos	285
Falsificación de firmas	13
Falsificación de Sellos y Marcas	25
	<hr/>
	1.290
<u>XI - OTROS</u>	
Amparo, Recurso de	126
Apelaciones contravencionales	24.561
Habeas Corpus, Recurso de	2.461
Ley 11.723 (Prop. Intelectual)	5
Ley 12.962 (Prenda con registro)	-
Ley 13.944 (Asist. Fam.)	898
Suicidio	1.097
No definidos	18.715
	<hr/>
	47.863
	<hr/>
	172.659

CAUSAS CORRECCIONALES Y CRIMINALES.

Año:1986

DEPARTAMENTO	CORRECCIONAL	CRIMINAL	OTRAS MATERIAS	TOTAL.-
1- LA PLATA	11.498	9.546	10.320	31.364
2- MERCEDES	3.926	2.808	2.649	9.383
3- SAN NICOLAS	2.594	1.914	3.494	8.002
4- DOLORES	1.814	1.301	820	3.935
5- AZUL	2.040	1.050	550	3.640
6- BAHIA BLANCA	2.405	1.423	1.181	5.009
7- MAR DEL PLATA	6.675	4.724	2.545	13.944
8- JUNIN	1.762	830	823	3.415
9- SAN ISIDRO	8.815	8.922	4.075	21.812
10- ^a SAN MARTIN	7.625	7.253	3.470	18.348
11-TRENQUE LAUQUEN	1.211	434	403	2.048
12-MORON	10.263	9.697	10.373	30.333
13-LOMAS DE ZAMORA	7.695	7.474	6.257	21.426
	68.323	57.376	46.960	172.659

OTRAS MATERIAS incluye: Apelaciones Contravencionales, Recursos de Amparo, Habeas Corpus, Suicidios y otras materias no definidas especialmente.-

Las causas Correccionales son superiores a las Criminales en todos los Departamentos Judiciales con excepción de San Isidro donde están prácticamente al mismo nivel. En los años anteriores en los Departamentos de San Martín, Morón y Lomas de Zamora también predominaban las Criminales, habiéndose invertido esa situación, en especial en La Plata.-

APELACIONES CONTRAVENCIONALES PRESENTADAS ANTE JUZGADOS EN LO PENAL

Año 1986

DEPARTAMENTO	Apelaciones						% s/Total de Causas.
	Municipales.	Policiales.	J. Prohibidos.	Otras	Total		
LA PLATA	303	2.967	1.421	304	4.995	15,2	
MERCEDES	26	283	1.047	52	1.408	15,0	
SAN NICOLAS	104	1.108	979	--	2.191	27,4	
DOLORES	6	116	--	58	180	4,6	
AZUL	35	88	13	--	136	3,7	
BAHIA BLANCA	38	298	142	22	500	10,0	
MAR DEL PLATA	113	185	23	6	327	2,3	
JUNIN	6	148	235	4	393	11,5	
SAN ISIDRO	93	729	803	48	1.673	7,7	
SAN MARTIN	65	851	861	48	1.825	9,9	
TRENQUE LAUQUEN	3	80	9	--	92	4,5	
MORON	790	5.541	893	5	7.229	23,8	
LOMAS DE ZAMORA	393	2.242	971	6	3.612	16,9	
TOTAL	1.975	14.636	7.397	553	24.561	14,23	

C A P I T U L O V I I
T R I B U N A L E S D E M E N O R E S

TRIBUNALES DE MENORES

AÑO 1986

Como detalle destacado de este fuero durante 1986 y para el total de la Provincia, se manifiesta una estabilidad en la cantidad de Causas Iniciadas. Se produce un aumento de sólo el 1% sobre 1985, que si bien no revierte la tendencia creciente que se venía observando, detiene el ritmo de crecimiento y más si se considera que la población es naturalmente ascendente.

La cifra total alcanzó a 34.729 Causas y se advierten disminuciones en los Departamento Judiciales de San Isidro (-16,3%), San Nicolás y Dolores (-9,6%), San Martín (-9,1%) y Trenque Lauquen (-6,4%). Los aumentos más destacados están dados en Azul (+12,5%), Morón (+10,7%), Mercedes (+9,8%) y Junín (+8,1%).

Viendo los "promedios de Causas por Juez" son cada uno de los Tribunales de La Plata (2.223 Causas), Mercedes (2.190) y Lomas de Zamora (2.099) los que más reciben, individualmente. No hubo cambios en la composición Asistencial-Penal de la cifra total. Se mantiene a través de los años en un 70% para las primeras y un 30% para las Penales.

Las materias de causas que dieron origen a los procesos, se detallan en el 2° cuadro estadístico y también se agregan las cantidades de menores incluidos en esos expedientes.

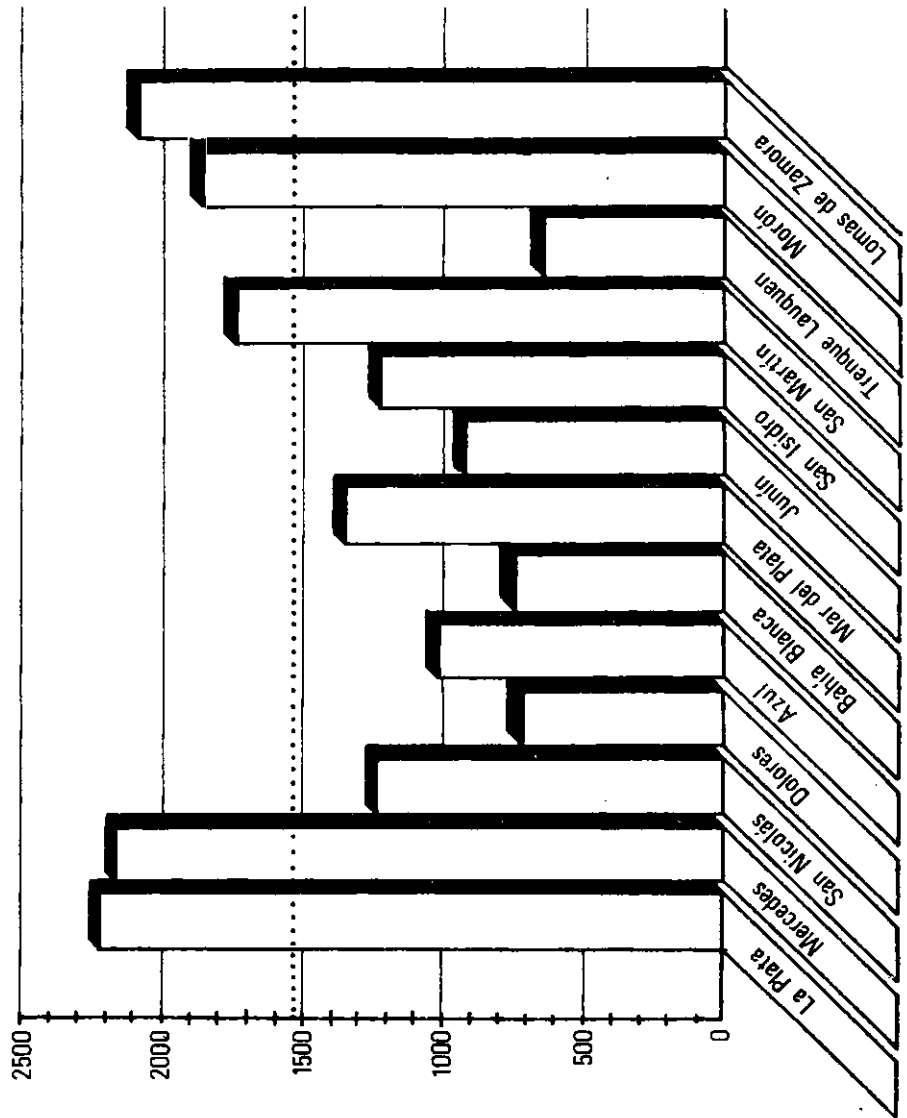
Los menores internados al 31 de diciembre de 1986 (3° cuadro de este capítulo) experimentaron un aumento del 6% con respecto al año anterior. Los Departamentos Judiciales que más incrementaron esas cantidades fueron La Plata, Azul, Morón y Lomas de Zamora.

Disminuyeron los menores con causa penal alojados en Unidades Carcelarias con respecto a los de diciembre de 1985 (74 en 1986 y 124 en 1985); en cambio había más alojados en Comisariías que en el año anterior.

TRIBUNALES DE MENORES AÑO 1986

DEPARTAMENTO	Causas Iniciadas				
	TOTAL	Promedio por Juez	ASISTENCIA LES.	PENALES	JUECES
LA PLATA	6.670	2.223	4.913	1.757	3
MERCEDES	2.190	2.190	1.498	692	1
SAN NICOLAS	1.244	1.244	907	337	1
DOLORES	720	720	480	240	1
AZUL	1.034	1.034	626	408	1
BAHIA BLANCA	1.536	768	885	651	2
MAR DEL PLATA	2.738	1.369	2.020	718	2
JUNIN	922	922	626	296	1
SAN ISIDRO	3.665	1.222	2.619	1.046	3
SAN MARTIN	3.514	1.757	2.325	1.189	2
TRENQUE LAUQUEN	642	642	383	259	1
MORON	5.657	1.886	4.149	1.508	3
LOMAS DE ZAMORA	4.197	2.099	3.031	1.166	2
TOTAL	34.729	1.510	24.462	10.267	23

**Causas de Menores iniciadas
Promedio por Juez - Año 1986 -**



CAUSAS DE MENORES, POR MATERIA

AÑO 1986

<u>I. Materias Asistenciales</u>	Causas	Menores Incluidos
a) Orfandad, Salud, Seguridad Educación, Moralidad	15.517	21.059
b) por Menores Víctimas de Delitos:		
Abuso Deshonesto	396	463
At. a la Libertad Indiv.	248	315
Corrupción	63	76
Estupro	75	75
Homicidio	113	129
Homicidio Culposos	214	237
Lesiones	1.907	2.212
Lesiones Culposas	2.235	2.686
Violación	619	695
Otros Delitos	1.868	2.394
Contravenciones	279	684
Subtotal (a y b)	23.534	31.025
d) Civiles		
Adopción	607	
Verías Supletorias	210	
Otras	111	
Subtotal	928	
<u>II. Materias Penales (Menores autores)</u>		
Abuso deshonesto	68	110
Aborto	61	61
Accidente	82	92
Asociación Ilícita	248	456
Daños	497	872
Habeas Corpus	12	13
Homicidio	123	177
Homicidio Culposos	57	72
Hurto	2.536	3.609
Lesiones	941	1.350
Lesiones Culposas	227	284
Robo	3.774	5.710
Suicidio	44	44
Violación	210	371
Violación de domicilio	26	57
Otros	974	1.450
Faltas	161	246
Contravenciones	226	441
Subtotal	10.267	15.415
TOTAL GRAL.	34.729	

M E N O R E S I N T E R N A D O S

Al 31 de diciembre de 1986

	CON CAUSA PENAL					CON CAUSA ASISTENCIAL			TOTAL GENERAL	
	Unidad Carcelaria	Instituto	Comisaría	TOTAL ←→	Varones	Mujeres	TOTAL	Varones		Mujeres
LA PLATA	4	38	23	65	60	5	745	372	373	810
MERCEDES	2	6	1	9	9	-	488	263	225	497
SAN NICOLAS	1	8	1	10	10	-	457	233	224	467
DOLORES	-	-	-	-	-	-	311	217	94	311
AZUL	4	9	-	13	11	2	368	181	187	381
BAHIA BLANCA	-	10	4	14	14	-	737	300	437	751
MAR DEL PLATA	12	22	6	40	39	1	548	260	288	588
JUJIN	-	4	-	4	4	-	270	122	148	274
SAN ISIDRO	8	34	14	56	47	9	479	185	294	535
SAN MARTIN	22	5	26	53	52	1	274	102	172	327
TRENQUE LAUQUEIN	1	-	5	6	6	-	156	82	74	162
MORON	16	93	24	133	126	7	1.174	525	649	1.307
LOMAS DE ZAMORA	4	44	20	68	67	1	1.103	549	554	1.171
TOTAL	74	273	124	471	445	26	7.110	3.391	3.719	7.581

57 La mención del Departamento Judicial es en cuanto al lugar donde tramita la causa y no en cuanto al lugar de internación.

C A P I T U L O V I I I

CAUSAS INICIADAS POR PARTIDO

- Civiles y Comerciales
- Penales
- de Menores

CAUSAS INICIADAS POR PARTIDO

AÑO 1986

La desagregación por partido de los procesos iniciados, en el fuero Civil y Comercial, Penal y de Menores (1ra. Instancia), se agrega en los cuadros que siguen (uno por cada Departamento Judicial).

Este detalle, que resume la litigiosidad de los 125 partidos en que se divide la Provincia, permite un enfoque regional útil con más razón ahora en que la ley 10.470 (enero de 1987), ha creado nuevos Departamentos Judiciales que obviamente se forman tomando jurisdicciones geográficas de los actuales trece. Estos cuatro nuevos Departamentos no funcionan aún, siendo la única modificación realizada hasta el presente el pase del Partido de Avellaneda a la jurisdicción de Lomas de Zamora (desde febrero de 1987); hasta ese momento (y desde noviembre de 1977) pertenecía al Departamento Judicial La Plata.

Al terminar este capítulo, se agrega la nómina de Partidos que componen los nuevos Departamentos Judiciales, y la indicación de la actual dependencia de los mismos.

Partidos más litigiosos en 1986:

En lo Civil y Comercial: La Plata (15.317 Causas), Gral. Pueyrredón (15.114), Morón (10.862) y San Isidro (10.469).

En lo Penal: La Plata (13.921 Causas), Matanza (13.135), Gral. Pueyrredón (12.175) y Morón (11.978).

En el fuero de Menores: Matanza (2.955), La Plata (2.242) y Gral. Pueyrredón (2.215).

DEPARTAMENTO JUDICIAL LA PLATA

AÑO 1986

	Civil	%	Penal	%	Menores	%
Avellaneda	2.866	10,1	4.572	14,6	958	14,4
Berazategui	1.370	4,8	1.919	6,1	654	9,8
Berisso	361	1,3	556	1,8	209	3,1
Brandsen	80	0,3	302	0,9	58	0,9
Cañuelas	134	0,5	344	1,1	51	0,8
Ensenada	257	0,9	760	2,4	220	3,3
Florencio Varela	1.664	5,8	1.669	5,3	672	10,1
General Paz	32	0,1	89	0,3	42	0,6
La Plata	15.317	53,7	13.921	44,4	2.242	33,6
Lobos	176	0,6	256	0,8	52	0,8
Magdalena	67	0,2	277	0,9	36	0,5
Monte	114	0,4	224	0,7	57	0,8
Quilmes	5.731	20,1	5.236	16,7	1.048	15,7
Roque Pérez	49	0,2	86	0,3	25	0,4
Saladillo	113	0,4	274	0,9	72	1,1
San Vicente	186	0,6	879	2,8	274	4,1
Otros partidos	1	-	-	-	-	-
TOTAL	28.518	100,0	31.364	100,0	6.670	100,0

DEPARTAMENTO JUDICIAL MERCEDES

AÑO 1986

	CIVIL	%	PENAL	%	MENORES	%
Alberti	95	1,7	138	1,5	31	1,4
Bragado	260	4,6	437	4,6	74	3,4
Carmen de Areco	61	1,1	181	1,9	20	0,9
Chivilcoy	410	7,2	719	7,7	158	7,2
Exaltación de la Cruz	63	1,1	198	2,1	24	1,1
General Las Heras	66	1,2	131	1,4	37	1,7
General Rodriguez	179	3,1	738	7,9	145	6,6
Luján	582	10,3	948	10,1	219	10,0
Marcos Paz	82	1,4	216	2,3	47	2,2
Mercedes	1.849	32,6	957	10,2	224	10,2
Moreno	776	13,7	2.845	30,3	755	34,5
Navarro	86	1,5	125	1,3	16	0,7
Nueve de Julio	252	4,4	392	4,2	58	2,7
Salto	284	5,0	367	3,9	71	3,3
San Andrés de Giles	159	2,8	236	2,5	36	1,6
San Antonio de Areco	142	2,5	318	3,4	69	3,1
Suipacha	75	1,3	72	0,8	16	0,7
Veinticinco de Mayo	254	4,5	365	3,9	143	6,5
Otros	-	-	-	-	48	2,2
TOTAL	5.675	100,0	9.383	100,0	2.190	100,0

DEPARTAMENTO JUDICIAL SAN NICOLÁS

AÑO 1986

	Civil	%	Penal	%	Menores	%
Jaraquero	108	1,7	509	6,4	88	7,1
Bartolomé Mitre	171	2,7	436	5,5	44	3,5
Campana	196	3,2	531	6,6	109	8,8
Capitán Sarmiento	37	0,6	289	3,6	24	1,9
Colón	85	1,4	522	6,5	55	4,4
Pergamino	2.144	34,6	1.610	20,1	150	12,1
Ramallo	138	2,2	406	5,1	65	5,2
San Nicolás	2.727	44,0	2.280	28,5	419	33,7
San Pedro	229	3,7	539	6,7	101	8,1
Zárate	368	5,9	880	11,0	181	14,6
Otros partidos	-	-	-	-	8	0,6
TOTAL	6.203	100,0	8.002	100,0	1.244	100,0

DEPARTAMENTO JUDICIAL DOLORES

AÑO 1986

	Civil	%	Penal	%	Menores	%
Ayacucho	63	2,8	79	2,0	28	3,9
Castelli	32	1,4	107	2,7	27	3,8
Chascomús	161	7,2	514	13,1	103	14,3
De la Costa	404	18,2	1.106	28,1	163	22,6
Dolores	1.144	51,4	698	17,7	166	23,1
General Belgrano	63	2,8	105	2,7	25	3,5
General Guido	10	0,5	30	0,8	9	1,2
General Lavalle	13	0,6	46	1,2	5	0,7
General Madariaga	83	3,7	131	3,3	26	3,6
Maipú	61	2,7	171	4,3	44	6,1
Pila	7	0,3	32	0,8	3	0,4
Pinamar	70	3,2	272	6,9	64	8,9
Tordillo	13	0,6	48	1,2	-	-
Villa Gesell	102	4,6	596	15,2	57	7,9
Otros						
TOTAL	2.226	100,0	3.935	100,0	720	100,0

DEPARTAMENTO JUDICIAL AZUL

AÑO 1986

	Civil	%	Penal	%	Menores	%
Azul	811	19,4	1.147	31,5	240	23,2
Bolívar	356	8,5	340	9,3	154	14,9
General Alvear	33	0,8	46	1,3	27	2,6
General Lamadrid	73	1,7	51	1,4	17	1,6
Juárez	115	2,8	127	3,5	25	2,4
Laprida	77	1,8	65	1,8	26	2,5
Las Flores	120	2,9	117	3,2	40	3,9
Olavarría	1.147	27,4	669	18,4	223	21,6
Rauch	96	2,3	82	2,2	21	2,0
Tandil	1.322	31,6	927	25,5	219	21,2
Tapalqué	33	0,8	69	1,9	18	1,8
Otros	-	-	-	-	24	2,3
TOTAL	4.183	100,0	3.640	100,0	1.034	100,0

DEPARTAMENTO JUDICIAL BAHIA BLANCA

AÑO 1986

	CIVIL	%	PENAL	%	MENORES	%
Bahía Blanca	5.771	70,1	2.855	57,0	823	53,6
Coronel Dorrego	88	1,1	138	2,8	37	2,4
Coronel Pringles	98	1,2	150	3,0	37	2,4
Coronel Rosales	221	2,7	438	8,7	147	9,6
Coronel Suárez	154	1,9	254	5,1	81	5,3
González Chaves	12	0,1	130	2,6	70	4,5
Monte Hermoso	38	0,4	99	2,0	21	1,4
Patagones	72	0,9	149	3,0	75	4,9
Puan	56	0,7	89	1,8	16	1,0
Saavedra	78	0,9	95	1,9	31	2,0
Tornquist	52	0,6	88	1,7	54	3,5
Tres Arroyos	1.503	18,3	337	6,7	101	6,6
Villarino	89	1,1	187	3,7	43	2,8
TOTAL	8.232	100,0	5.009	100,0	1.536	100,0

DEPARTAMENTO JUDICIAL MAR DEL PLATA

AÑO 1986

	CIVIL	%	PENAL	%	MENORES	%
Balcarce	126	0,8	302	2,2	87	3,2
General Alvarado	147	0,9	421	3,0	99	3,6
General Pueyrredón	15.114	95,1	12.175	87,3	2.215	80,9
Lobería	37	0,2	98	0,7	19	0,7
Mar Chiquita	23	0,2	79	0,6	57	2,1
Necochea	432	2,7	850	6,1	241	8,8
San Cayetano	13	0,1	19	0,1	19	0,7
Otros	-	-	-	-	1	-
TOTAL	15.892	100,0	13.944	100,0	2.738	100,0

DEPARTAMENTO JUDICIAL JUNEN

AÑO 1986

	CIVIL	%	PENAL	%	MENORES	%
Chacabuco	267	9,7	597	17,5	85	9,2
General Arenales	75	2,7	144	4,2	48	5,2
General Pinto	81	2,9	181	5,3	76	8,2
General Viamonte	143	5,2	237	6,9	59	6,4
Junín	1.718	62,2	1.344	39,4	387	42,0
Leandro N. Alem	83	3,0	146	4,3	48	5,2
Lincoln	251	9,1	455	13,3	86	9,3
Rojas	145	5,2	311	9,1	67	7,3
Otros	-	-	-	-	66	7,2
TOTAL	2.763	100,0	3.415	100,0	922	100,0

DEPARTAMENTO JUDICIAL SAN ISIDRO

AÑO 1986

	CIVIL	%	PENAL	%	MENORES	%
Escobar	357	2,1	1.260	5,8	412	11,2
Pilar	406	2,4	1.271	5,8	474	12,9
San Fernando	1.765	10,4	1.814	8,3	351	9,6
San Isidro	10.469	61,6	8.408	38,5	1.027	28,0
Tigre	1.439	8,4	3.049	14,0	805	22,0
Vicente López	2.561	15,1	5.865	26,9	596	16,3
Islas	2	-	145	0,7	-	-
TOTAL	16.999	100,0	21.812	100,0	3.665	100,0

DEPARTAMENTO JUDICIAL SAN MARTIN

AÑO 1986

	CIVIL	%	PENAL	%	MENORES	%
General San Martín	7.896	59,2	7.416	40,4	1.027	29,2
General Sarmiento	3.076	23,0	6.169	33,6	1.528	43,5
Tres de Febrero	2.373	17,8	4.763	26,0	959	27,3
Otros						
TOTAL	13.345	100,0	18.348	100,0	3.514	100,0

DEPARTAMENTO JUDICIAL TREMQUE LAUQUEN

AÑO 1986

	CIVIL	%	PENAL	%	MENORES	%
Adolfo Alsina	45	3,0	246	12,0	52	8,1
Carlos Casares	100	6,6	157	7,7	52	8,1
Carlos Tejedor	46	3,1	82	4,0	22	3,4
Daireaux	68	4,5	99	4,8	20	3,1
General Villegas	88	5,8	215	10,5	49	7,6
Guaminí	70	4,6	104	5,1	41	6,4
Hipólito Yrigoyen	47	3,1	112	5,5	46	7,2
Pehuajó	365	24,2	389	19,0	78	12,2
Pellegrini	86	5,7	102	5,0	33	5,1
Rivadavia	63	4,2	98	4,8	31	4,8
Salliqueló	43	2,8	54	2,6	20	3,1
Trenque Lauquen	489	32,4	390	19,0	156	24,3
Otros Partidos	-	-	-	-	42	6,6
TOTAL	1.510	100,0	2.048	100,0	642	100,0

DEPARTAMENTO JUDICIAL MORÓN

AÑO 1986

	CIVIL	%	PENAL	%	MENORES	%
Matanza	7.423	36,5	13.135	43,3	2.955	52,2
Merlo	2.073	10,2	5.220	17,2	1.157	20,5
Morón	10.862	53,3	11.978	39,5	1.365	24,1
Otros	-	-	-	-	180	3,2
TOTAL	20.358	100,0	30.333	100,0	5.657	100,0

DEPARTAMENTO JUDICIAL LOMAS DE ZAMORA

AÑO 1986

	CIVIL	%	PENAL	%	MENORES	%
Almirante Brown	5.849	25,7	3.580	16,7	893	21,3
Esteban Echeverría	1.437	6,3	2.578	12,0	619	14,8
Lanús	8.090	35,6	5.397	25,2	1.072	25,5
Lomas de Zamora	7.348	32,4	9.871	46,1	1.613	38,4
Otros						
TOTAL	22.724	100,0	21.426	100,0	4.197	100,0

PARTIDOS QUE COMPONEN
LOS NUEVOS DEPARTAMENTOS JUDICIALES (Ley 10.470)

Dto. Judicial Quilmes

OBSERVACIONES

PARTIDOS

Actualmente pertenece a:

Quilmes (sede)

Dto. Judicial La Plata

En Quilmes ya funcionan

Berazategui

" " " "

3 Tribunales de trabajo

Florencio Varela

" " " "

con la misma jurisdicción
del nuevo Dto. Judicial.

Dto. Judicial Pergamino

PARTIDOS

Actualmente pertenece a:

Pergamino (sede)

Dto. Judicial San Nicolás

Para el fuero Civil ya
existía esa jurisdicción.

Colón

Dto. Judicial San Nicolás

También Pergamino es sede
de un Tribunal de Trabajo
con competencia sobre 6
partidos (BmÉ. Mitre, Ctan.
Sarmiento, Salto, S. A. de
Areco y los dos que forman
el Departamento.

Dto. Judicial Zarate-Campana

PARTIDOS

Actualmente pertenece a:

Campana (sede)

Dto. Judicial San Nicolás

Pese a que Campana será

Zárate

" " " "

la sede, funcionarán en

Exalt. de la Cruz

Dto. Judicial Mercedes

Zárate un Juzgado Civil

Escobar

Dto. Judicial San Isidro

y el Tribunal de Menores

Existe en Zárate un Tri-
bunal de Trabajo con com-
petencia sobre 4 partidos
(no incluye a Escobar y sí
a Baradero).

OBSERVACIONES

Dto. Judicial Necochea

PARTIDOS

Actualmente pertenece a:

Necochea (sede)	Dto. Judicial Mar del Plata	Para el fuero del <u>Trabajo</u>
San Cayetano	" " " " "	Necochea y San Cayetano
Lobería	" " " " "	perteneían a Tres Arroyos y Lobería a Mar del Plata.

C A P I T U L O IX
CAUSAS INICIADAS POR MES

CAUSAS INICIADAS POR MES

AÑO 1986

Tanto en los Juzgados en lo Civil y Comercial como en los Juzgados en lo Penal, las mayores frecuencias en la iniciación de causas se observan en el mes de diciembre y son de características muy marcadas.

En las Cámaras de Apelación en lo Civil, la mayor recepción se registró en abril y agosto, y en las de fuero Penal, en junio.

Para los Tribunales de Menores fue abril el mes de más alta entrada de expedientes, y en los Tribunales de Trabajo se destaca octubre.

Analizando las cifras por semestre, se advierte que en las Cámaras en lo Penal fue pareja la recepción en ambos períodos. También lo fue en las Cámaras Civiles y en los Tribunales de Menores.

Mayores diferencias, con preferencia numéricas para el 2° Semestre del año, se observan en los Juzgados Civiles y en los Tribunales de Trabajo.

En los Juzgados Penales también fue mayor el movimiento en el 2° Semestre.

Las distribuciones mensuales de las causas, en especial en Cámaras de Apelación, Juzgados Civiles y Comerciales y Tribunales de Trabajo, en los que podrían haber influido las situaciones de huelgas del personal judicial producidas en setiembre, octubre, noviembre y diciembre, no muestran definidas alteraciones es decir, que esa circunstancia no parece haber afectado la recepción.

CAUSAS INICIADAS POR MES

AÑO 1986 - TOTAL DE PROVINCIA

	<u>CAMARAS</u>		<u>JUZGADOS</u>			<u>TRIBUNALES</u>	
	En lo Civil	En lo Penal	Civiles	Penales	de Menores	de Trabajo	
ENERO	7	33	100	12.568	2.272	-	
FEBRERO	2.341	919	10.803	13.339	3.007	2.732	
MARZO	2.069	829	11.181	14.463	2.914	2.504	
ABRIL	2.668	989	13.261	15.598	3.266	3.200	
MAYO	2.495	1.012	12.632	14.971	3.144	2.779	
JUNIO	2.315	1.313	10.749	12.517	2.702	2.247	
Total 1er. Semestre	11.895	5.095	58.726	83.456	17.305	13.462	
JULIO	1.779	881	10.343	15.216	2.657	2.285	
AGOSTO	2.571	1.071	14.055	13.858	3.089	2.840	
SETIEMBRE	2.189	1.011	14.604	14.036	2.742	3.152	
OCTUBRE	2.134	1.023	15.670	14.923	2.825	3.620	
NOVIEMBRE	2.084	957	13.513	13.396	2.943	2.918	
DICIEMBRE	1.715	966	21.717	17.774	3.168	3.133	
Total 2do. Semestre	12.472	5.909	89.902	89.203	17.424	17.948	
TOTAL DEL AÑO	24.367	11.004	148.628	172.659	34.729	31.410	

C A P I T U L O X
TRIBUNALES DE TRABAJO

TRIBUNALES DE TRABAJO

AÑO 1986

El año 1986 marcó un incremento en las Causas de los Tribunales de Trabajo, que alcanza al 8% sobre 1985. Se continúa así la tendencia creciente desde 1981. Los Juicios iniciados fueron 31.410.

Considerando individualmente las sedes de estos órganos se advierten aumentos en 14 Jurisdicciones y disminuciones en 7. Las mayores recepciones de nuevos expedientes se dieron en Tres Arroyos, Zárate y Dolores (comparados relativamente a sus propias cifras de 1985).

Los promedios de Causas para cada Tribunal en cada jurisdicción, demuestra la superioridad de los 2 Tribunales de Mar del Plata (1.491 Causas cada uno), los 3 de San Isidro (1.339) y los 4 de Lomas de Zamora (1.000). El promedio de cada uno de los 41 Tribunales de la Provincia fue de 766 Causas.

Los Tribunales con menores cantidades de nuevos juicios fueron Azul (196), Trenque Lauquen (260) y Bragado (283).

Las causas Rurales sumaron en Total 139, lo que representa el 0,44% de las Causas Iniciadas.

Las sentencias dictadas por los 123 Jueces fueron 7.641 (7.404 en 1985). Las Audiencias de Vista de Causa realizadas: 7.892.

El análisis de las materias de las Causas Laborales demostraron, como en años anteriores, el predominio de los juicios de Despido (alrededor del 50% del total). Se agruparon (dada su similitud conceptual) los juicios por "Diferencia de Sueldos, Reajuste de Salarios y Salarios Caídos los que sumaron 5.033. También representan cifras importantes los de "Aportes a la Obra Social" y "Accidentes de Trabajo".

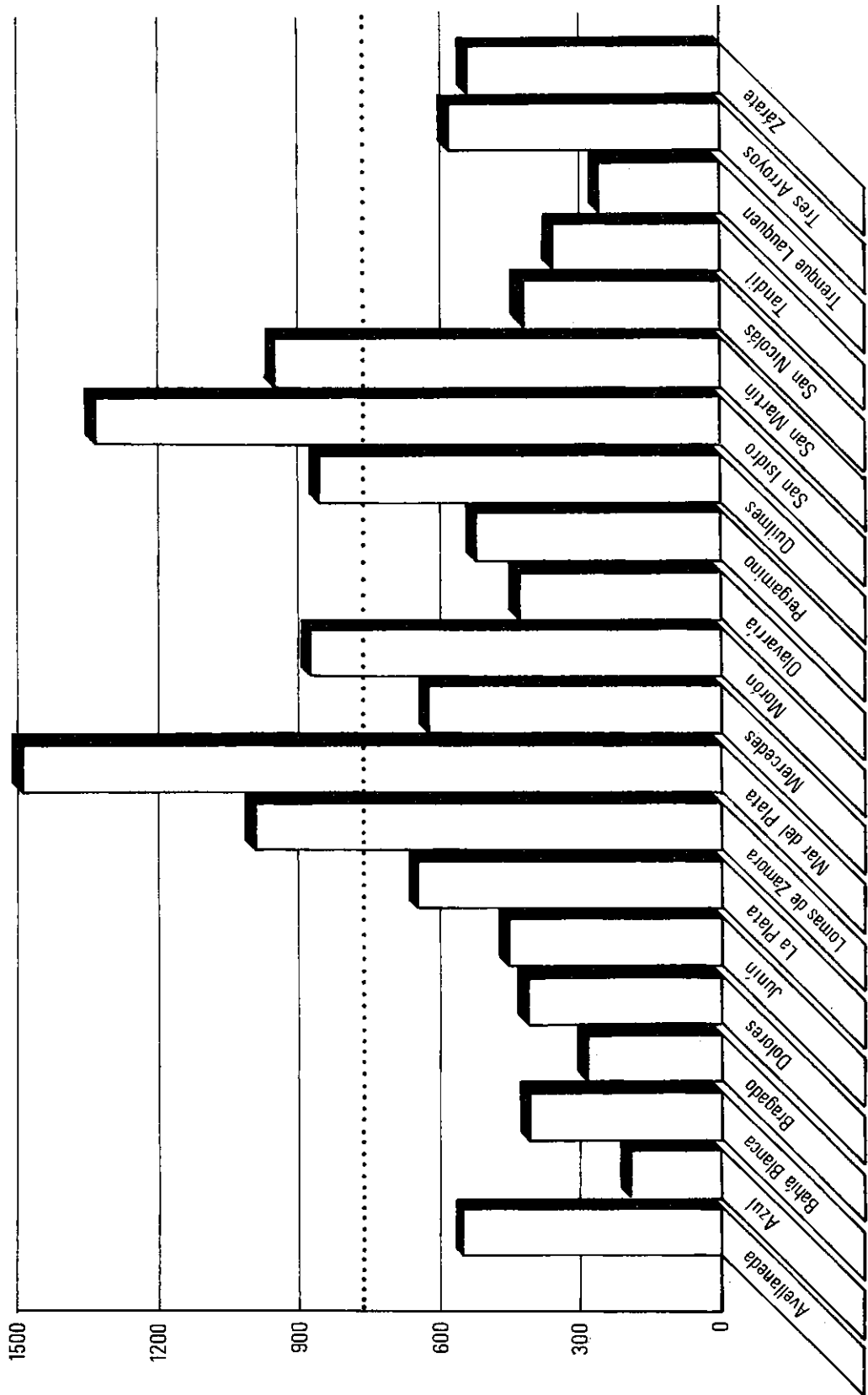
Las cifras por partido (que se agrupan por Tribunal) permiten deducir que los partidos más litigiosos fueron San Martín (2.936 causas), Gral. Pueyrredón (2.916), luego Morón (2.304) y Quilmes (2.936); todos ellos son sede de Tribunales de Trabajo.

TRIBUNALES DE TRABAJO

AÑO 1986

	n° Trib	Causas Iniciadas				Sentencias	
		TOTAL	Por Trib.	Laborales	Rurales	TOTAL	Por Juez
Avellaneda	3	1.685	562	1.684	1	648	72
Azul	1	196	196	187	9	85	28
Bahía Blanca	2	818	409	790	28	299	100
Bragado	1	283	283	281	2	98	33
Dolores	1	402	402	387	15	170	57
Junín	1	456	456	445	11	150	50
La Plata	3	1.952	651	1.943	9	408	45
Lomas de Zamora	4	4.000	1.000	3.999	1	1.149	96
Mar del Plata	2	2.983	1.491	2.983	-	870	145
Mercedes	1	619	619	617	2	114	38
Morón	5	4.366	873	4.361	5	580	39
Olavarría	1	443	443	443	-	158	53
Pergamino	1	528	528	528	-	158	53
Quilmes	3	2.584	861	2.584	-	629	70
San Isidro	3	4.016	1.339	4.001	15	598	66
San Martín	4	3.875	969	3.874	1	826	69
San Nicolás	1	435	435	432	3	151	50
Tandil	1	364	364	356	8	145	48
Trenque Lauquen	1	260	260	245	15	86	29
Tres Arroyos	1	592	592	582	10	170	57
Zárate	1	553	553	549	4	149	50
TOTAL	41	31.410	766	31.271	139	7.641	62

Causas laborales y rurales iniciadas Promedio por Tribunal - Año 1986-



TRIBUNALES DEL TRABAJO
CAUSAS INICIADAS POR MATERIA

AÑO 1986

	<u>Cantidad de Causas</u>
Accidente de trabajo	2.278
Antigüedad	211
Aportes Obra Social	2.476
Aportes Previsionales	61
Aportes Sindicales	771
Consignación	78
Daños y Perjuicios	425
Desalojo	30
Despido	15.858
Diferencia Sueldos *	5.033
Diferencia indemnización	142
Ejecuciones	312
Enfermedad	173
Enfermedad Accidente	650
Enfermedad Profesional	174
Fondo desempleo ley 17.258	334
Homologación	157
Horas Extras	67
Indemnización ley 9.688	554
Indemnización por muerte	94
Indemnización por preaviso	182
Salarios por incapacidad	55
Salarios por suspensión	97
Otras laborales	1.029
Causas Rurales	169
	31.410

*Dif. de Sueldos, Reajuste Salarios, Salarios Caídos.

TRIBUNALES DE TRABAJO : AVELLANEDA

AÑO 1986

PARTIDO	Total	%	Laboral	Rural
Avellaneda	1.685	100,0	1.684	1
TOTAL	1.685	100,0	1.684	1

TRIBUNALES DE TRABAJO: AZUL

AÑO 1986

PARTIDO	Total	%	Laboral	Rural
Azul	152	77,6	143	9
Las Flores	38	19,4	38	-
Rauch	5	2,5	5	-
Otros Partidos	1	0,5	1	-
TOTAL	196	100,0	187	9

TRIBUNALES DE TRABAJO: BAHIA BLANCA

AÑO 1986

PARTIDO	Total	%	Laboral	Rural
Bahía Blanca	675	82,5	663	12
Coronel Dorrego	10	1,2	10	-
Coronel Pringles	18	2,2	17	1
Coronel Rosales	42	5,2	41	1
Monte Hermoso	4	0,5	4	-
Patagones	14	1,7	11	3
Puán	5	0,6	2	3
Saavedra	17	2,1	12	5
Tornquist	14	1,7	11	3
Villarino	19	2,3	19	-
TOTAL	818	100,0	790	28

TRIBUNAL DE TRABAJO: BRAGADO

AÑO 1986

PARTIDO	Total	%	Laboral	Rural
Alberti	14	4,9	14	-
Bragado	189	66,8	187	2
Nueve de Julio	29	10,3	29	-
25 de Mayo	51	18,0	51	-
TOTAL	283	100,0	281	2

TRIBUNAL DE TRABAJO: DOLORES

AÑO 1986

PARTIDO	Total	%	Laboral	Rural
Ayacucho	4	1,0	4	-
Castelli	11	2,7	11	-
Chascomús	62	15,4	58	4
De la Costa	92	22,9	92	-
Dolores	68	16,9	61	7
Gral. Belgrano	8	2,0	8	-
Gral. Guido	3	0,8	3	-
Gral. Lavalle	2	0,5	2	-
Gral. Madariaga	16	4,0	16	-
Maipú	3	0,8	3	-
Pila	21	5,2	17	4
Pinamar	44	10,9	44	-
Tordillo	2	0,5	2	-
Villa Gesell	66	16,4	66	-
TOTAL	402	100,0	387	15

TRIBUNAL DEL TRABAJO: JUNIN

AÑO 1986

PARTIDO	Total	%	Laboral	Rural
Chacabuco	55	12,1	55	-
Gral. Arenales	21	4,6	19	2
Gral. Pinto	13	2,8	12	1
Gral. Viamonte	34	7,5	34	-
Junin	260	57,0	258	2
Leandro N. Alem	6	1,3	6	-
Lincoln	19	4,2	18	1
Rojas	18	3,9	17	1
Otros partidos	30	6,6	26	4
TOTAL	456	100,0	445	11

TRIBUNALES DE TRABAJO: LA PLATA

AÑO 1986

PARTIDO	Total	%	Laboral	Rural
Berisso	34	1,8	30	4
Brandsen	18	0,9	18	-
Cañuelas	42	2,2	37	5
Ensenada	28	1,4	28	-
Gral. Paz	-	-	-	-
La Plata	1.687	86,4	1.687	-
Lobos	18	0,9	18	-
Magdalena	20	1,0	20	-
Monte	32	1,6	32	-
Roque Perez	3	0,2	3	-
Saladillo	13	0,7	13	-
San Vicente	57	2,9	57	-
TOTAL	1.952	100,0	1.943	9

TRIBUNALES DE TRABAJO: LOMAS DE ZAMORA

AÑO 1986

PARTIDO	Total	%	Laboral	Rural
Almirante Brown	294	7,3	294	-
Esteban Echeverria	511	12,8	511	-
Lanus	1.306	32,7	1.306	-
Lomas de Zamora	1.889	47,2	1.888	1
TOTAL	4.000	100,0	3.999	1

TRIBUNALES DE TRABAJO: MAR DEL PLATA

AÑO 1986

PARTIDO	Total	%	Laboral	Rural
Balcarce	24	0,8	24	-
Gral. Alvarado	22	0,7	22	-
Gral. Pueyrredon	2.916	97,8	2.916	-
Lobería	6	0,2	6	-
Mar Chiquita	2	0,1	2	-
Otros partidos	13	0,4	13	-
TOTAL	2.983	100,0	2.983	-

TRIBUNALES DE TRABAJO: MERCEDES

AÑO 1986

PARTIDO	Total	%	Laboral	Rural
Carmen de Areco	15	2,4	15	-
Chivilcoy	57	9,2	57	-
Gral. Las Heras	3	0,5	3	-
Gral. Rodriguez	32	5,2	32	-
Lujan	156	25,2	156	-
Marcos Paz	14	2,3	14	-
Mercedes	155	25,0	153	2
Moreno	131	21,2	131	-
Navarro	18	2,9	18	-
San Andres de Giles	12	1,9	12	-
Suipacha	3	0,5	3	-
Otros partidos	23	3,7	23	-
TOTAL	619	100,0	617	2

TRIBUNALES DE TRABAJO: MORON

AÑO 1986

PARTIDO	Total	%	Laboral	Rural
Matanza	1.741	39,9	1.739	2
Merlo	321	7,3	321	-
Moron	2.304	52,8	2.301	3
TOTAL	4.366	100,0	4.361	5

TRIBUNAL DE TRABAJO : OLAVARRIA

AÑO 1986

PARTIDO	Total	%	Laboral	Rural
Bolivar	17	3,8	17	-
Coronel Suarez	1	0,2	1	-
Gral. Alvear	5	1,1	5	-
Gral. Lamadrid	7	1,6	7	-
Laprida	3	0,7	3	-
Olavarría	402	90,8	402	-
Tapalque	1	0,2	1	-
Otros partidos	7	1,6	7	-
TOTAL	443	100,0	443	-

TRIBUNAL DE TRABAJO: PERGAMINO

AÑO 1986

PARTIDO	Total	%	Laboral	Rural
Bartolome Mitre	24	4,6	24	-
Capitán Sarmiento	8	1,5	8	-
Colon	24	4,6	24	-
Pergamino	428	81,0	407	21
Salto	37	7,0	37	-
San Antonio de Areco	6	1,1	6	-
Otros partidos	1	0,2	1	-
TOTAL	528	100,0	507	21

TRIBUNALES DE TRABAJO: QUILMES

AÑO 1986

PARTIDO	Total	%	Laboral	Rural
Berazategui	288	11,1	288	-
Florencio Varela	235	9,1	235	-
Quilmes	2.061	79,8	2.061	-
TOTAL	2.584	100,0	2.584	-

TRIBUNALES DE TRABAJO: SAN ISIDRO

AÑO 1986

PARTIDO	Total	%	Laboral	Rural
Escobar	140	3,5	139	1
Pilar	125	3,1	125	-
San Fernando	260	6,5	259	1
San Isidro	1.935	48,2	1.928	7
Tigre	528	13,1	526	2
Vicente Lopez	1.028	25,6	1.024	4
TOTAL	4.016	100,0	4.001	15

TRIBUNALES DE TRABAJO: SAN MARTIN

AÑO 1986

PARTIDO	Total	%	Laboral	Rural
Gral. San Martín	2.936	75,8	2.935	1
Gral. Sarmiento	451	11,6	451	-
3 de Febrero	488	12,6	488	-
TOTAL	3.875	100,0	3.874	1

TRIBUNAL DE TRABAJO: SAN NICOLAS

AÑO 1986

PARTIDO	Total	%	Laboral	Rural
Ramallo	18	4,1	18	-
San Nicolás	377	86,7	375	2
San Pedro	40	9,2	39	1
TOTAL	435	100,0	432	3

TRIBUNAL DE TRABAJO: TANDIL

AÑO 1986

PARTIDO	Total	%	Laboral	Rural
Tandil	364	100,0	356	8
TOTAL	364	100,0	356	8

TRIBUNAL DE TRABAJO: TRENQUE LAUQUEN

AÑO 1956

PARTIDO	Total	%	Laboral	Rural
Adolfo Alsina	6	2,3	6	-
Carlos Casares	16	6,1	16	-
Carlos Tejedor	10	3,8	7	3
Daireaux	6	2,3	6	-
Gral. Villegas	14	5,4	13	1
Guamini	10	3,8	7	3
Hipólito Yrigoyen	9	3,5	7	2
Pehuajo	93	35,8	90	3
Pellegrini	12	4,6	10	2
Rivadavia	15	5,8	15	-
Salliquelo	7	2,7	7	-
Trenque Lauquen	61	23,5	60	1
Otros partidos	1	0,4	1	-
TOTAL	260	100,0	245	15

TRIBUNAL DE TRABAJO: TRES ARROYOS

AÑO 1986

PARTIDO	Total	%	Laboral	Rural
Gonzalez Chaves	6	1,0	5	1
Juarez	2	0,3	2	-
Necochea	139	23,5	139	-
San Cayetano	2	0,3	2	-
Tres Arroyos	443	74,9	434	9
TOTAL	592	100,0	582	10

TRIBUNAL DE TRABAJO: ZARATE

AÑO 1986

PARTIDO	Total	%	Laboral	Rural
Baradero	63	11,4	63	-
Campana	165	29,8	165	-
Ex. de la Cruz	10	1,8	10	-
Zarate	315	57,0	311	4
TOTAL	553	100,0	549	4

C A P I T U L O X I
JUSTICIA DE PAZ LETRADA

JUSTICIA DE PAZ LETRADA

AÑO 1986

Los 89 Juzgados de Paz que funcionan en la Provincia recibieron en total, 20.951 Causas.

Las materias determinantes de esos juicios fueron:

Apremios Municipales	5.882
Procesos Ejecutivos	5.252
Sucesiones	5.246
Medidas Cautelares (de Menores)	853
Fijación de Alimentos	628
Inscripción de Nacimientos	582
Beneficios de litigar sin gastos	574
Autorización de Matrimonio	504
Medidas Cautelares (Otras)	443
Autorización de actos jurídicos	187
Diligencias Preliminares	128
Ejecuciones Especiales	107
Rectificación de Partidas	89
Copia y Renovación de títulos	86
Dominio y Condominio de Muros	14
Otras Materias	390
TOTAL	<u>20.951</u>

Las diferencias que más se destacan en relación del año anterior están en Procesos Ejecutivos (un incremento de casi 100%); en Apremios Municipales(+ 24%), en Inscripción de Nacimientos (de 34 casos en 1985 pasan a ser 574 en 1986). Es Moreno el partido que más aporta en esta materia .

Hubo disminución en Sucesiones (-15%). Esta materia había sido en 1985, la más numerosa.

Todas estas consideraciones son a nivel del total de los Juzgados. Independientemente, (ver las tablas estadísticas de las páginas siguientes) se advierten aumentos y disminuciones varios en el total de las causas, en especial en los Juzgados de General Lavalle (+ 390 %), Baradero (+121 %) y Mar Chiquita (-59 %).

Las otras actuaciones de estos 89 Juzgados (que les competen además de los juicios ya comentados) totalizan:

Informaciones Sumarias	18.076
Certificaciones de firmas	438.816
Autenticación de Copias y documentos	748.596
Notificaciones y otras Diligencias Judiciales	98.192

Todas estas cifras son superiores a las del año anterior.

JUZGADOS DE PAZ.

TOTAL ANUAL POR PARTIDO

DEPARTAMENTO JUDICIAL: LA PLATA

* PARTIDOS	* Total * * Inici *	* Infor * * Sumar *	* Certi * * Firma *	* Auten * * Docum *	* Notif * * Dilig *
* BRANDSEN	* 65 *	* 121 *	* 4116 *	* 11715 *	* 500 *
* CAÑUELAS	* 168 *	* 276 *	* 8980 *	* 13695 *	* 888 *
* GENERAL PAZ	* 49 *	* 66 *	* 3851 *	* 4744 *	* 236 *
* LOBOS	* 232 *	* 164 *	* 7269 *	* 5278 *	* 979 *
* MAGDALENA	* 45 *	* 297 *	* 1734 *	* 1528 *	* 338 *
* MONTE	* 64 *	* 574 *	* 2477 *	* 4340 *	* 451 *
* ROQUE PEREZ	* 94 *	* 46 *	* 2697 *	* 3023 *	* 277 *
* SALADILLO	* 256 *	* 105 *	* 4843 *	* 13167 *	* 791 *
* SAN VICENTE	* 142 *	* 302 *	* 2144 *	* 3385 *	* 1013 *
* TOTALES	* 1115 *	* 1951 *	* 38111 *	* 60875 *	* 5473 *

JUZGADOS DE PAZ.

TOTAL ANUAL POR PARTIDO

DEPARTAMENTO JUDICIAL: MERCEDES

* PARTIDOS	* Total * * Inici *	* Infor * * Sumar *	* Certi * * Firma *	* Auten * * Docum *	* Notif * * Dilig *
* ALBERTI	* 78 *	* 53 *	* 4624 *	* 7687 *	* 389 *
* BRAGADO	* 220 *	* 284 *	* 18431 *	* 24075 *	* 991 *
* CARMEN DE ARECO	* 124 *	* 62 *	* 1081 *	* 4307 *	* 451 *
* CHIVILCOY	* 431 *	* 368 *	* 9724 *	* 18362 *	* 3029 *
* EXALT. DE LA CRUZ	* 130 *	* 475 *	* 3622 *	* 5006 *	* 463 *
* GENERAL LAS HERAS	* 176 *	* 52 *	* 2126 *	* 3179 *	* 369 *
* GENERAL RODRIGUEZ	* 242 *	* 237 *	* 3958 *	* 7771 *	* 1021 *
* LUJAN	* 353 *	* 434 *	* 10185 *	* 22061 *	* 3801 *
* MARCOS PAZ	* 164 *	* 142 *	* 3768 *	* 5293 *	* 848 *
* MORENO	* 817 *	* 1307 *	* 8435 *	* 12083 *	* 6840 *
* NAVARRO	* 86 *	* 29 *	* 3995 *	* 6580 *	* 171 *
* 9 DE JULIO	* 323 *	* 120 *	* 6325 *	* 13808 *	* 1647 *
* SALTO	* 191 *	* 207 *	* 8624 *	* 12805 *	* 1462 *
* SAN ANDRES DE GILES	* 151 *	* 62 *	* 9335 *	* 7826 *	* 349 *
* SAN ANTONIO DE ARECO	* 217 *	* 190 *	* 4516 *	* 15882 *	* 595 *
* SUIPACHA	* 85 *	* 91 *	* 2009 *	* 1222 *	* 314 *
* 25 DE MAYO	* 264 *	* 160 *	* 3517 *	* 4396 *	* 1299 *
* TOTALES	* 4052 *	* 4273 *	* 104875 *	* 172343 *	* 24039 *

JUZGADOS DE PAZ

TOTAL ANUAL POR PARTIDO

DEPARTAMENTO JUDICIAL: SAN NICOLAS

* PARTIDOS	* Total * Inici	* Infor * Sumar	* Certi * Firma	* Auten * Docum	* Notif * Dilig
* BARADERO	* 548 *	* 228 *	* 5853 *	* 12742 *	* 1626 *
* BME. MITRE	* 157 *	* 167 *	* 5168 *	* 12669 *	* 1131 *
* CAMPANA	* 640 *	* 459 *	* 14020 *	* 23887 *	* 2840 *
* CAPITAN SARMIENTO	* 271 *	* 203 *	* 5921 *	* 12036 *	* 848 *
* COLON	* 174 *	* 180 *	* 4339 *	* 12676 *	* 1233 *
* RAMALLO	* 172 *	* 131 *	* 3627 *	* 5796 *	* 875 *
* SAN PEDRO	* 599 *	* 1060 *	* 8633 *	* 26116 *	* 2262 *
* ZARATE	* 1133 *	* 216 *	* 19333 *	* 32598 *	* 2323 *
* TOTALES	* 3694 *	* 2644 *	* 66894 *	* 138520 *	* 13138 *

JUZGADOS DE PAZ.

TOTAL ANUAL POR PARTIDO

DEPARTAMENTO JUDICIAL: DOLORES.

```
*****:
*
* PARTIDOS
*****:
* AYACUCHO
* CASTELLI
* CHASCOMUS
* GENERAL BELGRANO
* GENERAL GUIDO
* GENERAL LAVALLE
* GENERAL MADARIAGA
* MAIPU
* PILA
* GRAL. CONESA-TORDILLO
*****
* TOTALES
*****
```

* PARTIDOS	* Total * * Inici *	* Infor * * Sumar *	* Certi * * Firma *	* Auten * * Docum *	* Notif * * Dilig *
* AYACUCHO	* 129 *	* 75 *	* 4439 *	* 7191 *	* 610 *
* CASTELLI	* 85 *	* 143 *	* 1448 *	* 1674 *	* 275 *
* CHASCOMUS	* 390 *	* 207 *	* 6412 *	* 11748 *	* 1446 *
* GENERAL BELGRANO	* 124 *	* 83 *	* 4183 *	* 5456 *	* 560 *
* GENERAL GUIDO	* 70 *	* 49 *	* 359 *	* 511 *	* 47 *
* GENERAL LAVALLE	* 564 *	* 155 *	* 935 *	* 226 *	* 1081 *
* GENERAL MADARIAGA	* 1015 *	* 104 *	* 4093 *	* 4608 *	* 2112 *
* MAIPU	* 72 *	* 121 *	* 2738 *	* 5760 *	* 330 *
* PILA	* 54 *	* 16 *	* 377 *	* 680 *	* 52 *
* GRAL. CONESA-TORDILLO	* 7 *	* 1 *	* 343 *	* 355 *	* 34 *
* TOTALES	* 2510 *	* 954 *	* 25327 *	* 38209 *	* 6547 *

JUZGADOS DE PAZ.

TOTAL ANUAL POR PARTIDO ,

DEPARTAMENTO JUDICIAL: AZUL

* PARTIDOS	* Total * * Inici *	* Infor * * Sumar *	* Certi * * Firma *	* Auten * * Docum *	* Notif * * Dilig *
* BOLIVAR	* 512 *	* 161 *	* 4701 *	* 16205 *	* 1730 *
* GENERAL ALVEAR	* 42 *	* 54 *	* 2498 *	* 4974 *	* 270 *
* GENERAL LA MADRID	* 93 *	* 65 *	* 1685 *	* 2762 *	* 675 *
* BENITO JUAREZ	* 138 *	* 140 *	* 5355 *	* 4763 *	* 757 *
* LAPRIDA	* 63 *	* 41 *	* 2105 *	* 3079 *	* 193 *
* LAS FLORES	* 134 *	* 80 *	* 4653 *	* 7956 *	* 924 *
* OLAVARRIA	* 1236 *	* 493 *	* 4863 *	* 5833 *	* 3713 *
* RAUCH	* 82 *	* 49 *	* 3297 *	* 4763 *	* 209 *
* TAPALQUEN	* 20 *	* 73 *	* 1031 *	* 1650 *	* 226 *
* TOTALES	* 2320 *	* 1156 *	* 30188 *	* 51985 *	* 8697 *

JUZGADOS DE PAZ.

TOTAL ANUAL POR PARTIDO

DEPARTAMENTO JUDICIAL: BAHIA BLANCA

* PARTIDOS	* Total * * Inici *	* Infor * * Sumar *	* Certi * * Firma *	* Auten * * Docum *	* Notif * * Dilig *
* CORONEL DORREGO	* 133 *	* 33 *	* 3351 *	* 5603 *	* 625 *
* CORONEL PRINGLES	* 258 *	* 258 *	* 3390 *	* 4887 *	* 621 *
* CORONEL ROSALES	* 354 *	* 51 *	* 8004 *	* 14713 *	* 3318 *
* CORONEL SUAREZ	* 153 *	* 428 *	* 5719 *	* 7201 *	* 399 *
* GONZALES CHAVES	* 60 *	* 77 *	* 3163 *	* 4382 *	* 583 *
* PATAGONES	* 72 *	* 13 *	* 1519 *	* 7263 *	* 748 *
* PUAN	* 200 *	* 18 *	* 2699 *	* 4631 *	* 481 *
* SAAVEDRA	* 482 *	* 258 *	* 3926 *	* 6830 *	* 1071 *
* TORNQUIST	* 59 *	* 297 *	* 1315 *	* 2885 *	* 238 *
* VILLARINO	* 69 *	* 306 *	* 923 *	* 2495 *	* 429 *
* TOTALES	* 1840 *	* 1741 *	* 34509 *	* 60390 *	* 9013 *

JUZGADOS DE PAZ.

TOTAL ANUAL POR PARTIDO

DEPARTAMENTO JUDICIAL: MAR del PLATA

* PARTIDOS	* Total * * Inici *	* Infor * * Sumar *	* Certi * * Firma *	* Auten * * Docum *	* Notif * * Dilig *
* BALCARCE	* 268 *	* 896 *	* 12290 *	* 19210 *	* 2114 *
* GENERAL ALVARADO	* 256 *	* 273 *	* 5545 *	* 9448 *	* 834 *
* LOBERIA	* 127 *	* 91 *	* 3244 *	* 3546 *	* 397 *
* MAR CHIQUITA	* 725 *	* 89 *	* 4896 *	* 11206 *	* 340 *
* NECOCHEA	* 841 *	* 178 *	* 20997 *	* 29223 *	* 6271 *
* SAN CAYETANO	* 67 *	* 36 *	* 3749 *	* 4009 *	* 300 *
* TOTALES	* 2284 *	* 1563 *	* 50721 *	* 76642 *	* 10256 *

JUZGADOS DE PAZ.

TOTAL ANUAL POR PARTIDO

DEPARTAMENTO JUDICIAL: JUNIN

* PARTIDOS	* Total * * Inici *	* Infor * * Sumar *	* Certi * * Firma *	* Auten * * Docum *	* Notif * * Dilig *
* CHACABUCO	* 334 *	* 329 *	* 11150 *	* 17809 *	* 1923 *
* GENERAL ARENALES	* 90 *	* 139 *	* 2056 *	* 1940 *	* 597 *
* GENERAL PINTO	* 72 *	* 118 *	* 1485 *	* 2701 *	* 665 *
* GENERAL VIAMONTE	* 191 *	* 90 *	* 3380 *	* 3874 *	* 1180 *
* LEANDRO N. ALEM	* 59 *	* 183 *	* 1926 *	* 2695 *	* 646 *
* LINCOLN	* 307 *	* 237 *	* 7855 *	* 9029 *	* 1468 *
* ROJAS	* 197 *	* 132 *	* 6313 *	* 10189 *	* 1102 *
* TOTALES	* 1250 *	* 1228 *	* 34165 *	* 48237 *	* 7581 *

JUZGADOS DE PAZ.

TOTAL ANUAL POR PARTIDO

DEPARTAMENTO JUICICIAL: SAN ISIDRO

```
*****
*                               * Total * Infor * Certi * Auten * Notif *
* PARTIDOS                    * Inici * Sumar * Firma * Docum * Dilig *
*****
* ESCOBAR                      * 282 * 439 * 14969 * 24262 * 2619 *
* PILAR                        * 354 * 363 * 5133 * 7255 * 2498 *
*****
* TOTALES                      * 636 * 802 * 20102 * 31517 * 5117 *
*****
```

JUZGADOS DE PAZ.

TOTAL ANUAL POR PARTIDO

DEPARTAMENTO JUDICIAL: TRENQUE LAUQUEN

* PARTIDOS	* Total * Inici	* Infor * Sumar	* Certi * Firma	* Auten * Docum	* Notif * Dilig
* ADOLFO ALSINA	* 180 *	* 260 *	* 1803 *	* 5731 *	* 355 *
* CARLOS CASARES	* 119 *	* 85 *	* 5538 *	* 10947 *	* 893 *
* CARLOS TEJEDOR	* 39 *	* 146 *	* 1093 *	* 4991 *	* 324 *
* DAIREAUX	* 71 *	* 271 *	* 3046 *	* 9185 *	* 574 *
* GENERAL VILLEGAS	* 108 *	* 96 *	* 2710 *	* 4118 *	* 665 *
* GUAMINI	* 85 *	* 270 *	* 3088 *	* 6138 *	* 360 *
* HIPOLITO YRIGOYEN	* 101 *	* 45 *	* 4603 *	* 7506 *	* 524 *
* PEHUAJO	* 329 *	* 186 *	* 6102 *	* 12210 *	* 3595 *
* PELLEGRINI	* 93 *	* 148 *	* 1577 *	* 2978 *	* 291 *
* RIVADAVIA	* 90 *	* 87 *	* 2238 *	* 4242 *	* 593 *
* SALLIQUELO	* 35 *	* 170 *	* 2126 *	* 1332 *	* 157 *
* TOTALES	* 1250 *	* 1764 *	* 33924 *	* 69378 *	* 8331 *

C A P I T U L O X I I

- Actividad en los Registros Públicos de Comercio
- Asesorías Periciales
- Oficinas de Mandamientos y Notificaciones

Oficinas de Mandamientos y Notificaciones:

Los totales de Cédulas tramitadas por estas oficinas fueron 1.014.832. Lo que significa un incremento del 2,3% sobre el año anterior.

En cuanto a los Mandamientos se diligenciaron 98.140, siendo 12,6% más que en 1985.

En general se observa crecimiento de ambas actuaciones en todas las oficinas, no obstante hubo disminución (en Cédulas) en las Oficinas de Morón, Mar del Plata, Berisso, Ensenada, San Nicolás y Trenque Lauquen.

Asesorias Periciales:

La actuación de los Peritos Oficiales fue superior en un 13,8%, a la del año anterior. Fueron 20.858 actuaciones en "especialidades comunes" y 2.812 en especialidades "no comunes".

En el 2º Cuadro de este capítulo se las detalla: a las primeras por especialidad y Departamento Judicial, y a las segundas por rama de especialistas.-

Registros Públicos de Comercio:

Estos órganos han totalizado un ingreso de 4.692 actuaciones en cuanto a su competencia específica.

Además se atendió la tramitación de Certificaciones de Firmas, Autenticaciones de copias de Documentos, Informaciones Sumarias y Venias Supletorias.

La distribución por Jurisdicción, se incluye en el 3er. cuadro del capítulo.-

REGISTRO PÚBLICO DE COMERCIO

Año 1986.

DEPARTAMENTO	Exptes. Iniciados	Certif. y Autentic.	Informac. Sumarias	Venias Supletorias
LA PLATA	1.023	43.146	-	-
MERCEDES	989	36.727	493	26
SAN NICOLAS	293	41.135	98	28
DOLORES	160	3.498	93	2
AZUL	129	16.967	160	8
BAHIA BLANCA	668	15.295	673	22
MAR DEL PLATA	426	32.569	2.315	107
JUNIN	69	31.514	429	2
SAN ISIDRO	227	10.324	-	-
SAN MARTIN	250	24.941	-	-
TRENQUE LAUQUEN	45	20.619	375	-
MORON	175	53.794	-	-
LOMAS DE ZAMORA	238	22.418	-	-
TOTAL	4.692	352.947	4.636	195

(*) El Registro Público de Comercio de Mercedes tramitó además 285 Exhortos Civiles.

ASESORIAS PERICIALES

PERICIAS REALIZADAS

ESPECIALIDADES COMUNES

Por Departamento Judicial		Por especialidad	
La Plata	5.747	Asistentes Sociales	3.410
Mercedes	820	Calígrafos	2.365
San Nicolás	1.072	Contadores	1.037
Dolores	484	Forenses	5.903
Azul	875	Ing. Mecánicos	1.287
B. Blanca	760	Med. Laboralistas	2.800
Mar del Plata	702	Psicólogos	1.047
Junín	457	Psiquiatras	3.009
San Isidro	2.032		
San Martín	1.950	TOTAL	20.858
T. Lauquen	274		
Mbrón	1.926		
L. de Zamora	3.759		
TOTAL	20.858		

ESPECIALIDADES NO COMUNES

Anatomopatólogos	237
Arquitectos	108
Balísticos	85
Bioquímicos	140
Clínicos	154
Dactiloscopos	43
Ing. Civiles	164
Inmunohematólogos	86
Neurólogos	135
Odontólogos	67
Otorrinolaringólogos	328
Químicos	468
Radiólogos	620
Traumatólogos	177
TOTAL	2.812

OFICINAS DE MANDAMIENTOS Y NOTIFICACIONES

CEDULAS Y MANDAMIENTOS PARA TRAMITAR

AÑO 1986

<u>DEPARTAMENTO</u>	<u>Cédulas</u>	<u>Mandamientos</u>
Avellaneda	37.156	3.428
Azul	12.999	790
Bahía Blanca	37.590	6.013
Dolores	10.602	706
Junín	21.504	1.315
La Plata	133.169	8.022
Lanús	26.709	4.166
Lomas de Zamora	88.536	4.790
Mar del Plata	81.645	14.447
Matanza	38.328	6.674
Mercedes	29.388	783
Morón	101.052	6.557
Pergamino	8.470	1.755
Quilmes	47.566	3.906
San Isidro	111.990	9.308
San Martín	110.116	8.163
San Nicolás	25.470	2.235
Tandil	10.919	1.165
Trenque Lauquen	7.481	285
Tres Arroyos	8.454	900
Alte. Brown	9.469	2.097
Berazategui	8.036	1.106
Berisso	2.755	655
Ensenada	1.902	638
E. Echeverría	6.400	1.075
F. Varela	5.614	857
Gral. Sarmiento	15.632	2.996
Merlo	8.080	1.719
Tigre	7.800	1.589
TOTAL GRAL.	<u>1.014.832</u>	<u>98.140</u>

C A P I T U L O X I I I
LITIGIOSIDAD Y POBLACION

LITIGIOSIDAD Y POBLACION

AÑO 1986

La litigiosidad absoluta (Ira. Instancia) en todos los fueros, totaliza 408.377 expedientes. De ese total, el Dto. Judicial La Plata es el que más aporta (18,1% de total); y lo es en todos los fueros: Civil y Comercial, Penal, Menores y de Trabajo (en este último caso se está considerando a las causas de los Tribunales de Quilmes y Avellaneda ya que geográficamente esas jurisdicciones corresponden al Dto. La Plata en 1986(1). Luego siguen en orden decreciente: Morón (14,9%) y Lomas de Zamora (12,8%).

Otras conclusiones se obtienen al calcular los Indices de litigiosidad y comparar las Causas Iniciadas con la Población de cada area; resultando ser los Departamentos más litigiosos:

Már del Plata: con una tasa de 5,47 causas por cada 100 habitantes y Dolores con 5,15 causas por 100 habitantes. En ambos casos cuenta que reciben, por razones de turismo, contingentes que no están considerados en la población estable.

Los menores indices litigiosos (cada 100 habitantes) corresponden a T. Lauquen (2,50), Morón y San Martín (2,83 Causas por 100 habitantes).

Se ha agregado un cálculo de tasas cada 100 habitantes de los partidos de Gran Buenos Aires (19 en total) y de otros partidos que registran alta litigiosidad (más de 1.000 causas Civiles y/o Penales y más de 500 de Menores).

Esas relaciones de Causas y Población se han realizado para los fueros Civil y Comercial, Penal y de Menores (Ira. Instancia).

(1) Por Ley 14.470, el Partido de Avellaneda pasa a pertenecer al Dto. Judicial Lomas de Zamora. (Se aplicó desde Febrero de 1987).-

RESUMEN DE CAUSAS INICIADAS

AÑO 1986

LITIGIOSIDAD ABSOLUTA (1a. Instancia)

DEPARTAMENTO	Jdos. de Paz	Jdos. Civs. y Coms.	Jdos. Penales	Tribs. de Menores	Tribs. de Trabajo	TOTAL	% s/ Total
LA PLATA	1.115	28.518	31.364	6.670	6.221	73.888	18,1
MERCEDES	4.052	5.675	9.383	2.190	955	22.255	5,4
SAN NICOLAS *	3.694	6.203	8.002	1.244	1.463	20.606	5,0
DOLORES	2.510	2.226	3.935	720	402	9.793	2,4
AZUL *	2.320	4.183	3.640	1.034	1.004	12.181	3,0
BAHIA BLANCA *	1.840	8.232	5.009	1.536	1.268	17.885	4,4
MAR DEL PLATA	2.284	15.892	13.944	2.738	3.124	37.982	9,3
JUNIN	1.250	2.763	3.415	922	456	8.806	2,2
SAN ISIDRO	636	16.999	21.812	3.665	4.016	47.128	11,5
SAN MARTIN	-	13.345	18.348	3.514	3.875	39.082	9,6
TRENQUE LAUQUEN	1.250	1.510	2.048	642	260	5.710	1,4
MORON	-	20.358	30.333	5.657	4.366	60.714	14,9
LORNAS DE ZAMORA	-	22.724	21.426	4.197	4.000	52.347	12,8
TOTAL	20.951	148.628	172.659	34.729	31.410	408.377	100,0

* Incluyen Pergamino, Tandil y Tres Arroyos respectivamente.

Para los Tribunales de Trabajo se respetaron los partidos que componen cada Departamento Judicial, independientemente de la sede de que dependen para el fuero de Trabajo.

INDICES DE LITIGIOSIDAD

AÑO 1986

TASAS POR CADA 100 HABITANTES

DEPARTAMENTO	Jdos. de Paz	Jdos. en lo Civ. y Com.	Juzg. Penales	Trib. de Menores	Trib. de Trabajo	TOTAL
La Plata	0,05	1,33	1,46	0,31	0,29	3,44
Mercedes	0,55	0,77	1,28	0,30	0,13	3,03
San Nicolás	0,70	1,17	1,51	0,23	0,28	3,89
Dolores	1,32	1,17	2,07	0,38	0,21	5,15
Azul	0,60	1,09	0,94	0,27	0,26	3,16
Bahía Blanca	0,33	1,45	0,88	0,27	0,22	3,15
Mar del Plata	0,33	2,29	2,01	0,39	0,45	5,47
Junín	0,50	1,10	1,36	0,36	0,18	3,50
San Isidro	0,05	1,42	1,83	0,31	0,33	3,94
San Martín	-	0,97	1,33	0,25	0,28	2,83
Trenque Lauquen	0,55	0,66	0,90	0,28	0,11	2,50
Morón	-	0,95	1,42	0,26	0,20	2,83
Lomas de Zamora	-	1,36	1,29	0,25	0,24	3,14
TOTAL	0,17	1,23	1,42	0,29	0,26	3,37

POBLACION POR DEPARTAMENTO JUDICIAL

AÑO 1986

<u>DEPARTAMENTO</u>	<u>POBLACION</u>	<u>%</u>
La Plata	2.148,8	17,7
Mercedes	734,9	6,1
San Nicolás	530,2	4,4
Dolores	189,8	1,6
Azul	385,3	3,2
Bahía Blanca	566,6	4,7
Mar del Plata	694,3	5,7
Junín	251,6	2,0
San Isidro	1.196,3	9,9
San Martín	1.379,7	11,4
Trenque Lauquen	227,7	1,9
Morón	2.142,4	17,7
Lomas de Zamora	1.665,5	13,7
TOTAL	12.113,1	100,0

Población en miles de habitantes

Fuente Dirección Provincial de Estadística "Estimación de la Población de la Provincia 1981/1990" (método lineal).

Población (según Ley 10.470)-

<u>Departamentos que varían</u>		<u>Nuevos Departamentos</u>	
La Plata	851,4	Quilmes	965,2
Mercedes	720,8	Zárate-Campana	270,4
San Nicolás	266,4	Pergamino	110,0
Mar del Plata	587,9	Necochea	106,4
San Isidro	1093,9		
L.de Zamora	1997,6		

Partidos más litigiosos en lo Civil y Comercial, Penal y Menores.

Año 1986

Partidos del Gran Buenos Aires.	Dto. Jud.	Población	Tasas cada 100 habitantes.		
			Civil y C.	Penal	Menores.
Alte. Brown	L.Z.	383.705	1,52	0,93	0,23
Avellaneda	L.P.	332.123	0,86	1,37	0,28
Berazategui	L.P.	246.033	0,55	0,77	0,26
E. Echeverría	L.Z.	235.269	0,61	1,09	0,26
Fco. Varela	L.P.	218.149	0,76	0,76	0,30
Gral. S. Martín	S.M.	400.551	1,97	1,85	0,25
Gral. Sarmiento	S.M.	614.642	0,50	1,00	0,24
Matanza	Mo.	1.122.605	0,66	1,17	0,26
Lanús	L.Z.	477.204	1,69	1,13	0,22
L. de Zamora	L.Z.	569.319	1,29	1,73	0,28
Merlo	Mo.	354.395	0,58	1,47	0,32
Moreno	Mer.	242.351	0,32	1,17	0,31
Morón	Mo.	665.423	1,63	1,80	0,20
Quilmes	L.P.	501.007	1,14	1,04	0,20
San Fernando	S.I.	142.002	1,24	1,27	0,24
San Isidro	S.I.	312.507	3,35	2,69	0,32
Tigre	S.I.	238.537	0,60	1,27	0,33
Tres de Febrero	S.M.	364.472	0,65	1,30	0,26
Vicente Lopez	S.I.	294.584	0,86	1,99	0,20

Partidos más litigiosos en lo Civil y Comercial, Penal y Menores.

Año 1986

Tasas cada 100 habitantes.

Otros Partidos	Dto. Jud.	Población	Civil y C.	Penal	Menores
La Plata	L.P.	518.219	2,95	2,68	0,43
Gral. Pueyrredon	M. del P.	503.713	3,00	2,41	0,43
Pergamino	S.N.	90.058	2,38	1,78	0,16
San Nicolás	S.N.	132.903	2,05	1,71	0,31
Mercedes	Mer.	53.671	3,44	1,78	0,41
Dolores	Dol.	24.758	4,62	2,81	0,67
De la Costa	Dol.	33.630	1,20	3,28	0,48
Azul	Az.	60.724	1,33	1,88	0,39
Olavarría	Az.	99.098	1,15	0,67	0,22
Tandil	Az.	100.776	1,31	0,91	0,21
B. Blanca	B.B.	259.328	2,22	1,10	0,31
Tres Arroyos	B.B.	55.637	2,70	0,60	0,18
Junín	Jun.	79.900	2,15	1,68	0,48
Escobar	S.I.	102.382	0,34	1,23	0,40
Pilar	S.I.	106.293	0,38	1,19	0,44

C A P I T U L O XIV

ESTUDIOS ESPECIALES

Resumen de Causas Iniciadas por Departamento Judicial y Fuero.

1982 a 1986

Este resumen de información permite un análisis particularizado de cada Departamento Judicial en cuanto a las cifras de Iniciación de Causas y tendencias de ellas derivadas, en los últimos cinco años.

Si bien no consiste más que en una recopilación de información ya publicada, el ordenamiento realizado orienta en cuanto al comportamiento fuero-departamento, de las causas.

Dado que la Ley 10.470 crea cuatro nuevos Departamentos Judiciales y altera la Jurisdicción geográfica de los trece actuales; se agrega una referencia de como las cifras de (la instancia) de 1986, se verían modificadas por la nueva estructura del mapa Judicial.

Si bien este elemento es un supuesto, ya que los nuevos Departamentos aún no funcionan, orienta en cuanto a la tarea que podrá corresponder a cada Sede Judicial, en el futuro.

En los trece Departamentos actuales las tendencias siguen, en general, la línea del total de la Provincia (esto último está comentado y graficado en el capítulo I), pero en algunos casos surgen comportamientos regionales inversos, como en los Departamentos:

Mercedes: en Cámaras en lo Civil aumenta en el año 1985 y en Juzgados en lo Penal disminución en 1986.

San Nicolás: Disminución en Cámara Penal 1984 y en Menores 1986.

Dolores: Aumenta en Cámara Penal en 1985 y en Juzgados Civiles en 1984 y disminución en Menores 1986.

Azul: Disminución en Cámara Penal 1986 y en Menores 1985.

Bahía Blanca: Disminución en Cámara Civil 1986, en Juzgado Penal 1986 y en Menores 1984.

Mar del Plata: Cámara Penal aumenta en 1985.

Junín: Cámara Penal aumenta en 1985 y Menores disminuye en 1983, 1984.

San Isidro: Menores disminuye en 1986.

San Martín: Menores disminuye en 1983 y 1986.

T. Lauquen: Jdo. Civil aumenta en 1985, Menores disminuye en 1984 y 1986.

Morón: Cámara Civil aumenta en 1985.

Lomas de Zamora: Jdo. Civil aumenta en 1984 y 1985.

CAUSAS INICIADAS años 1982-1986.

Departamento Judicial La Plata

Fueros	1982	1983	1984	1985	1986
Cámara Civil	4.898	5.082	5.083	4.960	6.139
Cámara Penal	1.215	1.189	1.759	1.544	1.865
Jdo. Civil y Ccial.	43.895	37.767	27.821	24.194	28.518
Jdo. Penal	21.012	21.550	28.157	30.908	31.364
T. de Menores	3.791	4.244	5.535	6.412	6.670

Departamento Judicial Mercedes

	1982	1983	1984	1985	1986
Cámara Civil	1.817	1.652	1.691	1.715	1.823
Cámara Penal	534	539	736	650	710
Jdo Civil y Ccial.	7.532	6.192	5.528	5.016	5.675
Jdo. Penal	5.509	7.302	8.153	9.686	9.383
T. de Menores	1.393	1.426	1.703	1.995	2.190

Departamento Judicial San Nicolas

	1982	1983	1984	1985	1986
Cámara Civil	1.194	1.081	1.016	896	1.071
Cámara Penal	433	386	314	349	550
Jdo. Civil y Ccial.	7.769	5.893	5.963	5.414	6.203
Jdo. Penal	4.359	5.037	5.756	7.482	8.002
T. de Menores	971	1.158	1.237	1.364	1.244

CAUSAS INICIADAS años 1982-1986.

Departamento Judicial Dolores

Fueros	1982	1983	1984	1985	1986
Cámara Civil	532	504	578	517	538
Cámara Penal	273	293	285	338	304
Jdo. Civil y Ccial.	1.972	1.432	1.952	1.328	2.226
Jdo. Penal	2.461	2.698	2.867	3.613	3.935
T. de Menores	498	681	720	789	720

Departamento Judicial Azul

	1982	1983	1984	1985	1986
Cámara Civil	1.149	1.188	974	948	989
Cámara Penal	460	542	578	503	471
Jdo. Civil y Ccial.	5.135	4.245	3.732	3.886	4.183
Jdo. Penal	2.468	2.655	3.053	3.442	3.640
T. de Menores	752	967	997	919	1.034

Departamento Judicial Bahía Blanca

	1982	1983	1984	1985	1986
Cámara Civil	1.680	1.627	1.931	1.916	1.851
Cámara Penal	427	585	714	533	684
Jdo. Civil y Ccial.	13.239	11.044	7.799	6.911	8.232
Jdo. Penal	4.112	4.222	5.226	5.615	5.009
T. de Menores	959	1.130	1.655	1.464	1.536

CAUSAS INICIADAS años 1982-1986.

Departamento Judicial Mar del Plata

Fueros	1982	1983	1984	1985	1986
Cámara Civil	2.386	2.740	2.851	2.564	2.722
Cámara Penal	997	1.070	1.059	1.232	1.221
Jdo. Civil y Ccial.	18.751	15.719	14.860	14.701	15.892
Jdo. Penal	8.012	9.431	11.041	12.604	13.944
T. de Menores	2.558	2.508	2.604	2.575	2.738

Departamento Judicial Junín

	1982	1983	1984	1985	1986
Cámara Civil	1.070	1.064	916	716	734
Cámara Penal	276	274	342	461	468
Jdo. Civil y Ccial.	4.007	3.269	2.925	2.531	2.763
Jdo. Penal	1.832	1.881	2.233	3.003	3.415
T. de Menores	784	750	703	853	922

Departamento Judicial San Isidro

	1982	1983	1984	1985	1986
Cámara Civil	2.050	2.264	1.940	1.861	2.166
Cámara Penal	1.271	1.276	1.424	1.260	1.310
Jdo. Civil y Ccial.	19.035	18.190	16.775	15.105	16.999
Jdo. Penal	12.547	15.582	17.640	19.697	21.812
T. de Menores	3.193	3.159	3.783	4.264	3.665

CAUSAS INICIADAS años 1982-1986.

Departamento Judicial San Martín

Fueros	1982	1983	1984	1985	1986
Cámara Civil	1.554	1.571	1.569	1.447	1.550
Cámara Penal	636	769	847	687	936
Jdo.Civil y Ccial.	16.243	14.635	13.781	11.637	13.345
Jdo.Penal	10.882	12.679	15.174	17.373	18.348
T.de Menores	3.209	2.803	3.183	3.833	3.514

Departamento Judicial Trenque Lauquen

	1982	1983	1984	1985	1986
Cámara Civil	365	317	331	300	373
Cámara Penal	135	136	171	153	248
Jdo.Civil y Ccial.	1.397	1.192	1.119	1.337	1.510
Jdo.Penal	1.302	1.298	1.521	1.846	2.048
T.de Menores	478	515	478	683	642

Departamento Judicial Morón

	1982	1983	1984	1985	1986
Cámara Civil	1.962	2.127	2.031	2.232	2.319
Cámara Penal	674	810	1.093	897	1.395
Jdo.Civil y Ccial.	23.517	20.289	18.372	16.421	20.358
Jdo.Penal	17.035	18.572	24.507	29.363	30.333
T.de Menores	3.400	3.828	4.714	5.108	5.657

CAUSAS INICIADAS años 1982-1986.

Departamento Judicial Lomas de Zamora

Fucros	1982	1983	1984	1985	1986
Cámara Civil	2.056	2.169	2.257	1.891	2.092
Cámara Penal	594	602	580	609	842
Jdo. Civil y Ccial.	23.280	20.277	25.303	21.266	22.724
Jdo. Penal	13.688	16.023	18.941	20.107	21.426
T. de Menores	2.391	2.648	3.302	4.123	4.197

Distribución de Causas Iniciadas-año 1986-

Si funcionaran los Nuevos Departamentos Judiciales (Ley 10.470)

DEPARTAMENTO	Civil y Ccial.	Penal	T. de Menores
La Plata	16.887	17.968	3.338
Mercedes	5.612	9.185	2.166
San Nicolás	3.410	4.459	749
Mar del Plata	15.410	12.977	2.459
San Isidro	16.642	20.552	3.253
Lomas de Zamora	25.590	25.998	5.155
Necochea	482	967	279
Pergamino	2.229	2.132	205
Quilmes	8.765	8.824	2.374
Zárate-Campana	984	2.869	726

Los demás Departamentos Judiciales no alteran sus cifras.

C A P I T U L O XV

CAUSAS INICIADAS

1º SEMESTRE DE 1987

CAUSAS INICIADAS - PRIMER SEMESTRE DE 1987

Comparando lo iniciado en este primer semestre con lo del mismo período del año 1986, se indicarán a continuación, para cada fuero e instancia, las tendencias que se observan:

Camara de Apelación en lo Civil: Se advierte un pequeño aumento (del 1,3 %). Es Lomas de Zamora el Departamento de mayor incremento sobre el mismo período del año anterior (56 %).

Camara de Apelación en lo Penal: El incremento fue del 13,7 %. Aumentaron sus cifras 8 Departamentos y las disminuyen San Nicolás, Junín, San Martín, Trenque Lauquen y Lomas de Zamora.

Juzgados en lo Civil y Comercial: El aumento que ya se notara en 1986, se acentúa en estos primeros meses (+ 37 %). Es Lomas de Zamora el Departamento que más elevó el ingreso de Causas. (+ 92 %).

Debe tenerse en cuenta que se ha incorporado a él, el partido de Avellaneda (pero no sólo es ese factor el determinante, ya que también hay incrementos en los demás partidos que lo integran).

Todos los Departamentos Judiciales recibieron mayor cantidad de Causas. Se destaca también Pergamino (+ 80 %).

Juzgados en lo Penal: No es pareja la tendencia de los distintos Departamentos. En el total se produce un aumento del 8,9 %.

Los Departamentos que aumentan son San Isidro, Morón, Lomas de Zamora, Mercedes, Junín, Bahía Blanca, San Martín y Dolores. Y los que disminuyen: La Plata, Mar del Plata, San Nicolás, Trenque Lauquen y Azul.

Justicia de Paz Letrada: Las 10.644 Causas Iniciadas en los 89 Juzgados significan un 26,7 % más de juicios. (fueron 8401 en el 1er. Semestre de 1986).

Tribunales de Trabajo: Aumentaron los juicios en un 1 %. Zárate, Dolores y Trenque Lauquen se destacan por el incremento y Tandil y Tres Arroyos por la disminución.

Tribunales de Menores: Disminuyen en un 1,4 % las causas. Hay 6 disminuciones (las más notables en La Plata, Azul y Morón) y siete aumentos (se destacan San Isidro, San Martín y Lomas de Zamora).

1er. Semestre de 1987

	Camaras de Apelación			Juzgados			Trib. de Menores
	En lo Civil	En lo Penal	Ccm. Civ. y Ccm.	Penales			
LA PLATA	2.736	996	14.546	14.112			2.761
MERCEDES	807	381	3.425	5.547			1.106
SAN NICOLAS	567	216	2.670	3.542			636
DOLORES	243	189	1.065	2.376			416
AZUL	471	303	1.471	1.703			443
BAHIA BLANCA	897	365	3.768	2.907			738
MAR DEL PLATA	1.481	656	9.236	7.233			1.477
JUNIN	286	212	1.630	1.924			483
SAN ISIDRO	1.094	791	7.595	12.331			1.906
SAN MARTIN	749	417	7.373	9.582			2.036
TRENQUE LAUQUEN	130	57	620	959			291
MORON	1.061	872	9.842	16.427			2.522
LOMAS DE ZAMORA	1.532	346	14.270	12.123			2.254
PERGAMINO	-	-	1.626	-			-
TANDIL	-	-	766	-			-
TRES ARROYOS	-	-	791	-			-
TOTAL	12.054	5.801	80.694	90.766			17.069

CAUSAS INICIADAS
TRIBUNALES DE TRABAJO

	1er. Semestre 1987
Avellaneda	737
Azul	88
Bahía Blanca	395
Bragado	112
Dolores	275
Junín	211
La Plata	1.008
Lomas de Zamora	1.730
Mar del Plata	1.404
Mercedes	267
Morón	2.157
Olavarría	209
Pergamino	263
Quilmes	1.197
San Isidro	1.587
San Martín	1.865
San Nicolas	221
Tandil	145
Trenque Lauquen	169
Tres Arroyos	206
Zárate	316
TOTAL	14.562

Cifras provisionarias



IMPRESO EN GRAFICAS LIFRA
Calle 14 Nº 371 - La Plata